

작성자 : 대학원 행정지원실 최재영

확인자 : 대학원 원장 이충섭

완료일자 : 2016.12.5.

---

# 2016년 경영대학원 자체평가 결과보고서

---

2016. 12.

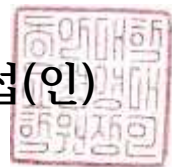
**동아대학교 경영대학원**

동아대학교

## 경영대학원 자체평가보고서

본 보고서는 경영대학원 자체평가결과에 따라 정확하게 작성되었음을 확인합니다.

확인자 : 동아대학교 경영대학원장 이 총 섭(인)





# 목 차

I. 자체평가 개요 .....	1
1. 추진목적 및 추진방향 .....	1
2. 추진일정 .....	1
3. 자체평가위원회 구성 .....	2
4. 평가방법 .....	2
5. 평가준거 구성(안) .....	3
II. 자체평가 결과 .....	5
1. 발전전략 및 비전 .....	5
1.1 장기목표 및 실천전략 .....	6
1.2 대학원 특성화 .....	6
1.3 대학원 재정 .....	6
2. 교육 .....	8
2.1 교육목적 .....	9
2.2 교육과정 및 방법 .....	10
3. 학사 .....	12
3.1 수업 및 학사관리 .....	14
3.2 논문 및 연구지도 .....	15
4. 대학원생 및 교수·직원 .....	19
4.1 대학원생 .....	20
4.2 교수 .....	22
4.3 직원 .....	24
5. 교육여건 및 지원체제 .....	26
5.1 학생지원체제 .....	27
5.2 교육지원체제 .....	28
5.3 연구지원체제 .....	29

# I. 자체평가 개요

## 1 추진 목적 및 추진방향

- 관련법령 및 규정에 근거, 대학원 운영전반에 대한 자체평가를 통해 자율적인 질 관리 체계 마련
- 평가결과에 대한 피드백을 통한 대학원 운영 개선 및 발전방안 수립

### ※ 관련법령 및 규정

#### <고등교육법>

제11조의2(평가 등) ① 학교는 교육과학기술부령으로 정하는 바에 따라 해당 기관의 교육과 연구 조직과 운영, 시설과 설비 등에 관한 사항을 스스로 점검하고 평가하여 그 결과를 공시하여야 한다.

#### <고등교육기관의 자체평가에 관한 규칙>

제3조(자체평가의 실시) ② 제1항에 따른 자체평가는 2년마다 1회 이상 실시하여야 한다. 다만 「고등교육법」 제11조의2제2항에 따른 인정기관이 해당 학교의 운영 전반에 대하여 종합적으로 평가를 한 경우에는 이를 해당 연도 자체평가로 갈음할 수 있다.

## 2 추진일정

내용	일정
자체평가 기본계획 수립	2016. 10하순
자체평가 추진위원회 구성	2016. 11초순
평가모형 개발	2016. 11 중
자체평가 실시(자료수집, 분석, 결과보고서 작성)	2016. 11 ~ 12초순
자체평가 결과보고서 작성 및 공시	2016. 12중순
평가결과 취약부분에 대한 개선방안 수립	2017. 1

### 3 자체평가위원회 구성

경영대학원 자체평가 추진위원회

No	구 분	소 속	직위(급)	성명
1	위 원 장	경영대학원	원 장	이충섭
2	연구위원	경영대학원	부원장	차경천
3		경영학과	부교수	유재욱
4		경영학과	조교수	이상완
5	실무위원	경영대학원	직 원	허형지
6	간 사	경영대학원	행정지원실장	최재영

### 4 평가방법

- 정성평가: 해당 평가준거에서 평가하고자 하는 핵심 내용의 적절성을 기준으로 3단계 등급평가

우수	보통	미흡
○		

- 정량평가: 자체 기준 설정하여 정성평가와 동일하게 3단계 등급 평가

## 5 평가준거 구성(안)

영역	부문	평가 준거	정량 평가	
1. 발전전략 및 비전	1.1 장기목표 및 실천전략	1.1.1 대학원 발전계획의 목표 및 실행계획은 적절한가?		
	1.2 대학원 특성화	1.2.1 대학원의 특성화 목표 및 전략은 적절한가?		
	1.3 대학원 재정	1.3.1 대학원의 예산편성 및 집행은 적절한가?		
2. 교육	2.1 교육목적	2.1.1 대학원의 교육목적은 적절한가?		
	2.2 교육과정 및 방법	2.2.1 교육과정을 적절하게 편성하고 충실하게 운영하고 있는가?		
		2.2.2 교육과정을 개선하기 위한 노력은 적절한가?		
3. 학사	3.1 수업 및 학사관리	3.1.1 수업계획서는 체계적이며, 수업관리는 엄정하게 이루어지는가?		
		3.1.2 대학원의 학습평가는 타당하게 이루어지고 있는가?		
		3.1.3 대학원의 학위관리는 엄정하고 적절하게 이루어지고 있는가?		
	3.2 논문 및 연구지도	3.2.1 학생 논문지도는 충실하게 수행되고 있는가?		
		3.2.2 논문심사 방법, 절차, 논문심사위원 구성은 적절한가?		
		3.2.3 무 논문 졸업자에 대한 연구 지도는 적절한가?		
		3.2.4 외국어시험 및 종합시험의 관리와 평가는 엄정한가?		
		3.2.5 지도교수의 배정 기준, 절차 및 방법은 적절한가?		
	4. 대학원생 및 교수·직원	4.1 대학원생	4.1.1 학생선발 절차 및 방법은 적절한가?	
			4.1.2 신입생 충원율은 높은가?	○
4.1.3 재학생 충원율은 높은가?			○	
4.1.4 중도 탈락학생 비율은 낮은가?			○	
4.2 교수		4.2.1 대학원 전임교수의 수업 및 학생지도 부담은 적절한가?	○	
		4.2.2 대학원 전임수업담당 교수의 질적 수준을 높이기 위한 노력은 적절한가?		
4.3 직원		4.3.1 대학원 업무담당 직원의 구성은 적절한가?	○	
		4.3.2 대학원 업무체계는 적절한가?		

영역	부문	평가 준거	정량 평가
5. 교육여건 및 지원체계	5.1 학생지원체제	5.1.1 학생의 장학금 수혜실적은 적절한가?	○
		5.1.2 학생을 위한 복지시설을 다양하게 구비하고 효율적으로 운영하고 있는가?	
		5.1.3 원우회가 활발히 활동하며, 학교 지원은 적절한가?	
	5.2 교육지원체제	5.2.1 대학원 실험실습비의 수준은 적절한가?	
		5.2.2 대학원용 세미나실의 확보와 활용은 적절한가?	
	5.3 연구지원체제	5.3.1 연구지원시설의 확보와 운용이 적절한가?	

## II. 자체평가 결과

### 평가영역

#### 1. 발전전략 및 비전

##### ▣ 종합 평가결과

- 대학원 발전계획의 목표 및 실행계획은 적절한가?
  - 경영대학원은 안정적인 학생수급과 프로그램 운영을 목표로 하고 있으며, 이에 따라 변화하는 시대의 요구에 맞추어 2016학년도부터 MBA 새로운 교과과정을 적용하여 운영하고 있습니다.
- 대학원의 특성화 목표 및 전략은 적절한가?
  - 학위과정으로 야간 MBA와 비학위과정으로 AMP를 운영하고 있습니다. 최근 사회적 요구에 따라 야간 MBA 전공 중 컨설팅 전공을 추가 신설하였습니다.
  - 부산과 인근 지역에 기반한 기업인을 육성 교육하는 목표로 지난 1969년부터 동문간의 긴밀한 협조가 이루어져 지역경제발전을 위한 경영대학원의 특성화된 목표는 잘 운영되고 있다고 평가할 수 있습니다.
- 대학원의 예산편성 및 집행은 적절한가?
  - 본부의 예산통제를 받아 매년 입학하는 학생 수에 비례하여 예산이 편성되고 있습니다.
  - 예산 집행은 경영대학원 자체 결재를 득하고, 대학본부의 예산통제과정을 거쳐 낭비 없이 잘 집행되고 있습니다.

##### ▣ 강점

- MBA 과정은 최신 교과과정을 운영하며 학생들의 만족을 위해 노력하고 있습니다.
- 최고경영자과정, MBA 과정 각각 동문 네트워크가 매년 산행과 체육대회, 초청 세미나 등의 균형 있는 행사를 통해 이루어지고 있습니다.

##### ▣ 개선점

- 최근 경제 불황과 부산권의 해운업 및 조선업의 몰락으로 인해 신입생 확보에 어려움을 겪고 있습니다. 이에 신입생 확보에 대한 개선전략이 요구됩니다.



## 평가부문

### 1.1 장기목표 및 실천전략

대학원은 장기발전계획을 타당하게 설정하고, 구체적인 실천계획을 수립하여 추진하여야 한다.

## 평가준거

### 1.1.1 대학원 발전계획의 목표 및 실행계획은 적절한가?

우수	보통	미흡
○		

- 국가의 미래와 지역사회의 다양한 요구에 부응하는 교육목적을 실현하기 위하여 대학원의 교육목표를 제시하고 목표 달성을 위한 창의적인 교과과정을 운영하고 있어 경영대학원의 발전계획의 목표 및 실행계획은 구체적이며 적절하다.

## 평가부문

### 1.2 대학원 특성화

대학원은 특성화계획을 타당하게 설정하고, 구체적인 실천계획을 수립하여 추진하여야 한다.

## 평가준거

### 1.2.1 대학원의 특성화 목표 및 전략은 적절한가?

우수	보통	미흡
○		

- 경영대학원의 특성화 목표 및 전략은 교육 수요 창출을 위한 다양한 교육과정을 개발하고 있으며, 그 일환으로 2015학년도에 경영컨설팅전공을 신설하였고, 산학협력체결과 탄력적인 교과과정 운영 및 두터운 동문 네트워크를 활용한 차별화 전략 등을 통하여 적절한 방향설정이 이루어지고 있다고 판단된다.

## 평가부문

### 1.3 대학원 재정

대학원은 교육과 연구활동에 필요한 재원을 확보하기 위하여 장단기 재정계획을 수립하는 등 다각적으로 노력하여야 한다. 그리고 확보된 재원을 공정하고 합리적으로 배분하고 효율적으로 활용하는 한편 내·외부 감사를 통해 그 효과가 극대화될 수 있도록 노력하여야 한다.

우수	보통	미흡
○		

- 경영대학원의 예산편성 및 집행은 교육과 연구의 질을 제고하기 위해서 체계적이고, 적절한 형태로 집행되고 있다고 판단된다.
- 본부의 예산통제를 받아 매년 입학하는 학생 수에 비례하여 예산이 편성되고 있으며, 예산 집행은 경영대학원 자체 결재를 득하고, 대학본부의 예산통제과정을 거쳐 낭비 없이 효율적으로 잘 집행되고 있다.

### ▣ 종합 평가결과

- 대학원의 교육목적은 적절한가?
  - . 최고경영자로서의 지도적 인격완성과 창의력 개발을 통해 국가발전에 기여할 수 있는 인재를 양성하겠다는 교육의 목표는 지방거점 사립대학 경영대학원의 교육목적으로 적절하다고 평가할 수 있습니다.
- 교육과정을 적절하게 편성하고 충실하게 운영하고 있는가?
  - . 신규교과과정 개편을 통해 학생 개인의 특성과 선택을 존중하고, 공통과목과 전공과목의 균형을 이루었으며, 학위과정의 엄격함을 가져 충실하게 운영되고 있음을 알 수 있습니다.
- 교육과정을 개선하기 위한 노력은 적절한가?
  - . 교과과정의 개선을 위해 2015년부터 개편작업을 하고, 경영대학원의 운영위원회의 수차례 회의와 검증 및 대학원의 승인을 통해 2016학년도부터 신규교과목을 개편하여 운영하고 있습니다.

### ▣ 강점

- 신규 교과과정을 운영하고 있습니다.
- 9개 전공으로 학생의 전공 선택권을 대폭 넓혔습니다.

### ▣ 개선점

- 다소 많은 수의 전공으로 매년 개설되지 않는 전공도 일부 발생하고 있습니다. 신입생이 없는 전공에 대한 지속여부를 결정할 필요도 있습니다.

## 평가부문

### 2.1 교육목적

대학원은 적절한 이념·교육목적·교육목표를 체계적이고 명료하게 설정하여야 하고, 달성을 위하여 노력하여야 한다.

## 평가준거

### 2.1.1 대학원의 교육목적은 적절한가?

우수	보통	미흡
○		

- 우리대학교는 홍익인간의 기본이념을 바탕으로 ‘인격을 도야하고, 국가와 인류사회의 발전에 필요한 심오한 학술이론과 그 응용방법을 가르치고, 국가와 인류사회에 이바지함을 목적’으로 하는 대학원 이념을 표방하고 있다.
- 대학 설립자의 교육철학인 ‘동좌문도(同坐問道)’정신과 지역민이 설립한 최초의 대학이라는 정체성, 그리고 21세기 교육이 나아가야 될 방향성을 반영하여 다음과 같이 대학원 이념과 교육목적에 맞게 구체적인 교육목표를 설정하고 있다.

#### ❖ 대학원 이념

홍익인간의 교육이념 아래 심오한 학술이론과 그 응용방법을 연구·교육하고 사회에 봉사하며, 자주정신과 민주시민으로서의 품격을 함양함으로써 민족의 번영과 복지사회 실현 및 인류문화 발전에 이바지한다.

#### ❖ 대학원 교육목적

경영학이론과 실제를 교수·연구함과 아울러 최고경영자로서의 지도적 인격완성과 창의력 개발을 통해 국가발전에 기여할 수 있는 인재를 양성함을 목적으로 한다.

#### ❖ 대학원 교육목표

1. 물질만능 풍조와 인간소외를 극복하고 인간다운 삶과 문화를 구현할 수 있는 인간존중의 가치관을 확립한다.
2. 사회와 역사에 대한 통찰력을 갖고 민족의 자존과 번영에 이바지하는 자세를 기른다.
3. 자율과 책임을 바탕으로 더불어 살아가는 품성을 기른다.
4. 자연에 대한 과학적 이해를 높이고 환경 친화적 태도를 기른다.
5. 세계화 시대를 이끌 수 있는 국제적 식견과 외국어 구사능력을 기른다.
6. 정보화 사회에 필요한 정보처리 능력을 기른다.
7. 고도 산업사회를 선도할 수 있는 지식과 기술을 연마하게 한다.
8. 개방적인 산학협동체제의 구축을 통하여 지역사회의 발전에 기여하게 한다.

## 평가부문

### 2.2 교육과정 및 방법

대학원은 교육목표의 실현을 위하여 교육과정을 적절하게 편성하고 충실하게 운영하여야 하며, 주기적으로 개편하여 발전하는 학문세계의 성과를 반영하여야 한다.

## 평가준거

### 2.2.1 교육과정을 적절하게 편성하고 충실하게 운영하고 있는가?

우수	보통	미흡
○		

- 경영대학원의 교육 목표에 따라 역량 개발을 위한 전공별 특성에 맞는 교육과정을 편성·운영하고 있다.
- ▶ 석사 수료학점: 논문학위과정 26학점(공통과목 12학점, 전공과목 6학점, 일반선택 6학점, 논문연구 2학점), 무 논문학위과정 32학점(공통과목 12학점, 전공과목 6학점, 일반선택 12학점, 논문연구 2학점)
- ▶ 보충과목의 사이버 강좌 인증제도 도입  
보충과목을 사이버 강좌(서울디지털대학교 가상 강좌)를 개설하고 이를 학점으로 인정하고 있다.

## 평가준거

### 2.2.2 교육과정을 개선하기 위한 노력은 적절한가?

우수	보통	미흡
○		

- 교육과정 개편의 필요가 있을 때 대학원 교과과정 편성 및 운영에 관한 규정 제2조 및 제3조에 의거, 책임교수는 각 과정의 교과목을 선정하여 학과 교수회의를 거쳐 교과과정표를 작성하고, 이를 대학원위원회의 심의를 거쳐 총장의 승인을 받아 개편을 한다. 또한 선정된 교과목은 2년 이내에는 변경하지 않는 것을 원칙으로 한다. 다만 부득이한 사유로 인하여 교과목 변경이 불가피한 경우에는 예외로 한다.
- 경영대학원은 시대적인 요청에 따라 2016학년도부터 교과과정을 대대적으로 개편을 하였다.

구분(전공)	이수구분	학기	교과목명	비고
1학년	공통기초	1	회계정보와 의사결정	신설
			마케팅	
			재무관리	학기변경
			관리경제학	신설
	공통필수	2	비즈니스운영관리	
			경영정보론	학기변경
			조직행위론	
			환경변화와 기업경영	신설
인사조직	전공필수	1	인적자원관리	신설
		1	고용관계론	신설
		2	글로벌비즈니스전략	신설
마케팅	전공필수	1	소비자행동론	
		1	마케팅조사론	
		2	브랜드관리론	신설
회계학	전공필수	1	재무회계연구	
		1	전략적 원가관리와 성과평가	신설
		2	기업경영과 세무전략	신설
재무	전공필수	1	투자론	신설
		1	기업경영분석	신설
		2	기업재무론	신설
글로벌비즈니스 운영	전공필수	1	품질경영	
		1	서비스운영관리	이수구분 변경
		2	글로벌SCM	
무역경영	전공필수	1	국제무역론	
		2	국제금융론	
		1	국제통상관계론	이수구분 변경
관광경영	전공필수	1	관광경영학특강	
		1	여행·항공경영론	
		2	호텔·외식경영론	
경영정보	전공필수	1	경영정보시스템	
		1	e-비즈니스	
		2	정보기술활용	
경영컨설팅	전공필수	1	경영컨설팅	신설
		1	경영컨설팅기법	
		2	프로젝트기획관리	
2학년	일반선택	1	국제경영	신설
			비즈니스협상론	
			연구방법론	신설
		2	경영전략	신설
			윤리경영	신설
		경영혁신과 지식경영	신설	
3학년	일반선택	1	무역상무론	신설
			창업론	신설

#### ▣ 종합 평가결과

- 수업계획서는 체계적이며, 수업관리는 엄정하게 이루어지는가?
  - 교직원정보 시스템에서 수업계획서, 출석 등을 매주 입력하고 있고, 이를 교수 업적평가와 연계하여 실행하고 있습니다.
  - 감사실의 정기 감사, 수시 특별감사를 통해 수업시간 미 준수 교원에 대한 징계제도가 운영되고 있습니다.
  
- 대학원의 학습평가는 타당하게 이루어지고 있는가?
  - 학습평가는 학기 당 중간고사, 기말고사를 실시하여 평가를 하고 있으며, 대학원 학칙을 준수하고 있습니다.
  
- 대학원의 학위관리는 엄정하고 적절하게 이루어지고 있는가?
  - 졸업을 위한 요건으로 외국어 시험, 전공 종합시험과 연구보고서 또는 논문작성을 엄격히 감독하고 규정에 의거하여 준수하고 있습니다.
  
- 학생 논문지도는 충실하게 수행되고 있는가?
  - 4학기 초에 지도교수를 선정하고, 11월(또는 5월) 중순에 연구계획을 발표하고 있으며, 익년 4월에 예비발표, 6월초에 본 심사를 거쳐 논문의 완성도를 높이고자 노력하고 있습니다.
  
- 논문심사 방법, 절차, 논문심사위원 구성은 적절한가?
  - 대학원 학위청구논문에 관한 규정에 따라 적절하게 운영하고 있습니다.
  
- 무 논문 졸업자에 대한 연구 지도는 적절한가?
  - 무 논문 졸업의 경우 4학기에 지도교수를 선정하고, 5학기에 지도교수의 연구 지도를 거쳐 지도교수가 자체 심사를 하고 있습니다.
  
- 외국어시험 및 종합시험의 관리와 평가는 엄정한가?
  - 외국어 실력을 인정할 만한 증명이 있는 경우, 규정에 근거하여 외국어 시험을

면제하고, 외국어 시험의 출제자를 경영대학원장이 정하고 이를 경영대학원 운영위원회의 의결을 거쳐 실시하고 있습니다.

- 전공종합시험도 이와 동일하게 엄격하게 운영되고 있습니다.

• 지도교수의 배정 기준, 절차 및 방법은 적절한가?

- 학생의 자율적인 선택권을 보장하고 이를 지도교수가 수락하는 방식으로 운영되고 있습니다.

- 추후 관련 규정에 의거, 지도교수 변경도 가능하다.

#### ■ 강점

• 학사관리의 시스템화로 엄격히 관리되고 있습니다.

• 학사와 졸업을 위한 과정과 심사가 적절히 이루어지고 있습니다.

• 학생의 자율권을 보장하고 있습니다.

#### ■ 개선점

• 현재로써 특별한 개선점은 없는 것으로 평가됩니다.



## 평가부문

### 3.1 수업 및 학사관리

대학원은 수업을 체계적인 수업계획서에 의해 충실하게 수행하여야 하며, 학습평가를 타당하게 하여야 한다. 그리고 학위관리 또한 엄정하게 하여야 한다.

## 평가준거

### 3.1.1 수업계획서는 체계적이며, 수업관리는 엄정하게 이루어지는가?

우수	보통	미흡
○		

#### • 수업계획서

수업계획서 배포는 대학원 교과과정 편성 및 운영에 관한 규정 제14조에 의거, 교과목 담당교수는 매 학기 개강일 전까지 지정된 기한 내에 수업계획서를 작성하여 학교홈페이지 교직원정보시스템에 입력하여야 한다.

#### • 수업 관리

- ▶ 휴·보강 관리는 대학원학칙 제19조 제1항에 의거, 학기당 15주 이상의 수업을 해야 하며, 각 개설 교과목 담당교원이 휴강을 할 경우 당해 수업 1주일 전에 본 대학교 교직원시스템을 통해 휴강계와 보강계획서를 작성·제출하고 추후 보강을 하도록 하고 있으며,
- ▶ 법무감사실의 정기감사 및 수시 특별감사를 통해 수업기간 준수, 수업부실 여부 등에 대해 점검을 하고, 수업시간 미 준수 교원이 발생할 경우 교원징계절차를 거쳐 징계를 하고 있으며, 교수업적평가 규정에서 임의휴강(비 승인 휴강 후 보강)은 1교시 당 10점 감점, 결강(보강 되지 않은 휴강 및 시험감독 무단 불참)은 1교시 당 20점 감점의 불이익을 주는 등 엄격한 휴·보강 관리를 하고 있다.

## 평가준거

### 3.1.2 대학원의 학습평가는 타당하게 이루어지고 있는가?

우수	보통	미흡
○		

- 경영대학원의 학습평가는 학기 당 중간고사, 기말고사를 실시하여 평가를 하고 있으며, 세부적인 시행은 대학원 학칙 제28조에 따라 타당하게 이루어지고 있다.

▶ 제28조(성적평가) ① 교과학점이 부여되는 교과목의 성적은 시험, 과제물, 출석상황 등을 참작하여 절대평가하고, 이에 해당되는 등급 및 평점은 다음과 같다.

점수	95이상 100	90이상 95미만	85이상 90미만	80이상 85미만	75이상 80미만	70이상 75미만	70미만
등급	A <sup>+</sup>	A	B <sup>+</sup>	B	C <sup>+</sup>	C	F
평점	4.5	4.0	3.5	3.0	2.5	2.0	0

- ② 교과학점이 부여되지 않는 교과목의 성적은 P(통과) 또는 NP(불통과)로 부여한다.
- ③ 논문연구의 성적은 S(합격) 또는 U(불합격)로 부여한다.
- ④ 교과학점 및 논문연구 성적 평가 시 I(평가보류)를 부여할 수 있다.

### 평가준거

#### 3.1.3 대학원의 학위관리는 엄정하고 적절하게 이루어지고 있는가?

우수	보통	미흡
○		

- 대학원 학칙 제26조에는 학위청구논문 및 연구보고서를 제출하기 위해서는 대학원 졸업시험에 해당하는 외국어 및 종합시험에 합격해야 한다고 규정하고 있고, 대학원 외국어 및 종합시험에 관한 규정에는 응시자격, 시험절차, 시험횟수 및 시기, 시험방법, 출제 및 채점, 합격기준 등에 관한 사항이 규정화 되어 있다.
- 대학원 학칙 제39조(학위수여)의 학위수여 요건을 갖춘 자를 경영대학원운영위원회에 회부하여 학위수여 여부에 대한 엄격한 심의를 거쳐 동 학칙 제42조(학위수여)에 따라 총장이 학위를 수여하고 있다.

### 평가부문

#### 3.2 논문 및 연구지도

대학원은 학생들의 연구능력을 제고하기 위해 논문지도를 충실하게 하여 학위논문의 질을 높여야 한다.

### 평가준거

#### 3.2.1 학생 논문지도는 충실하게 수행되고 있는가?

우수	보통	미흡
○		

- 논문지도교수 선정은 대학원 학위청구논문에 관한 규정에 의거, 조교수 이상의 전임교원 중에서 4학기 초에 논문 및 연구보고서의 주제와 학생의 의사를 반영하여 학과책임교수의 추천으로 경영대학원장이 정한다.
- 논문지도는 매주 개최하는 세미나 등을 통하여 연구주제를 확인하고 연구진행 상황과 문제점을 검토한다. 또한 학위 청구 시에는 예비심사 및 본 심사에서 지적된 내용을 지도교수의 지도하에 충실히 보완하는 과정을 거침으로써 학위논문의 질을 높이고 논문지도를 충실하게 하고 있다.

우수	보통	미흡
○		

• 대학원 논문 심사방법 및 절차

대학원 논문 심사방법 및 절차는 대학원 학위청구논문에 관한 규정에서 상세하게 규정하고 있으며, 세부사항은 다음과 같습니다.

- ▶ 학위청구 예정자는 예비심사 및 본 심사 실시 최소 한 학기 전에 학위청구논문 연구계획서를 제출하고, 소속 학과 교수 및 학생의 참석 하에 학위청구논문 계획을 공개 발표를 하며, 제출 자격에 부합하는 학생은 학위청구논문을 제출한다.
  - ▶ 논문 계획 발표를 한 자가 학위청구를 하고자 할 경우에는 당해 학기 초 정해진 기간 내에 학과 예비심사를 받아야 하며, 학과책임교수 및 지도교수는 논문 제출자의 연구태도, 논문 주제의 타당성, 연구가치 등을 종합하여 본 심사에 회부 여부를 판정하며, 본 심사에 회부된 학생은 학위 신청 서류와 함께 본 심사용 논문을 경영대학원에 제출한다.
  - ▶ 심사에 회부된 사람이 있을 경우 심사위원장, 부위원장 및 위원으로 구성 된 3인의 심사 위원이 학위청구논문 제출자의 자격을 심의 인준하여 본 심사를 실시한다.
  - ▶ 심사위원은 경영대학원장이 정하는 기일 내에 학위청구논문의 본 심사를 1회 이상 실시하며, 논문의 내용과 체계가 학위논문으로서 적합한가의 여부를 판정한다. 이때 학위 논문의 평가는 각 100점 만점으로 하며, 심사위원 2인 이상이 각 80점 이상으로 평가할 경우 합격으로 한다.
  - ▶ 심사위원은 논문의 본 심사와 병행하여 논문에 관련된 문제에 대하여 구술시험을 행하고, 논문 심사위원장은 각 심사위원의 의견을 종합하여 심사 요지와 함께 판정결과를 소정 기일 내에 경영대학원장에게 제출하여야 하며, 경영대학원장은 심사요지와 판정 결과를 경영대학원운영위원회 심의를 거쳐 총장의 승인을 받아 학위청구 논문의 합격여부를 확정한다.
- 논문심사위원 구성
- ▶ 대학원 학위청구논문에 관한 규정 제9조(논문 및 연구보고서 심사위원 선정과 자격)에 따라 학과책임교수는 본 심사를 위한 심사위원장, 부위원장 및 위원후보를 경영대학원장에게 추천하여야 한다.
  - ▶ 경영대학원장은 심사위원장 및 위원후보를 경영대학원운영위원회의 심의를 거쳐 위촉한다. 이때 심사위원은 지도교수를 포함하여 3인으로 구성하되, 지도교수는

심사위원장이 될 수 없으며, 연구보고서 심사위원은 지도교수가 담당한다.

평가준거

3.2.3 무 논문 졸업자에 대한 연구지도는 적절한가?

우수	보통	미흡
○		

- 무 논문 졸업의 경우 대학원 학위청구논문에 관한 규정 제5조(무논문학위과정)에 의거, 4학기 초에 지도교수를 선정하고, 5학기에 지도교수의 연구지도를 거쳐 심사를 하고 있다.

평가준거

3.2.4 외국어시험 및 종합시험의 관리와 평가는 엄정한가?

우수	보통	미흡
○		

- 대학원 외국어시험 및 종합시험의 관리는 대학원 학칙 제26조 및 대학원 외국어 및 종합시험에 관한 규정에 의거, 엄정하게 관리를 하고 있으며 중요 사항은 다음과 같다.
  - 제2조(응시자격)
    1. 외국어시험 : 1학기 이상 등록한 사람
    2. 종합시험 : 각 과정의 이수학점(18학점) 이상을 취득한 사람
  - 제3조(지원절차) 외국어 및 종합시험에 응시하고자 하는 사람은 소정의 지원서를 학과책임교수의 승인을 받아 기일 내에 경영대학원에 제출하여야 한다.
  - 제5조(시험방법)
    1. 외국어시험 및 종합시험은 필기시험만으로 한다.
    2. 시험방법은 경영대학원운영위원회에서 결정한다. 다만 종합시험의 방법은 학과 책임교수에게 위임할 수 있다.
  - 제6조(출제 및 채점위원) 외국어시험 출제위원은 경영대학원의 강의담당교수 또는 그와 동등한 자격이 있는 사람 중에서 경영대학원장이 위촉하고, 종합시험 출제위원은 학과책임교수의 추천에 의하여 경영대학원장이 위촉하며, 채점위원은 출제위원이 겸한다.
  - 제8조(합격기준) 외국어 및 종합시험은 과목별로 100점을 만점으로 하며, 외국어 시험은 60점 이상, 종합시험은 과목당 70점 이상을 합격으로 한다.
  - 제9조(합격인정 및 결과보고) ① 외국어 및 종합시험 결과는 경영대학원운영위원회에서 인준함으로써 합격이 인정된다.

우수	보통	미흡
○		

- 논문지도교수 배정기준 및 절차는 대학원 학위청구논문에 관한 규정 제2조(논문 지도교수의 자격 및 변경)에서 지도교수는 동아대학교의 교원으로서 박사학위를 소지한 조교수, 부교수, 교수로 하되, 그 자격요건을 충족하지 못할 경우 경영대학원운영위원회의 심의를 거쳐 경영대학원장이 선임할 수 있다.

지도교수는 4학기 초에 학생의 의사를 반영하여 학과책임교수의 추천으로 소속 대학원장이 정하며, 지도교수의 변경은 논문지도가 실질적으로 불가능한 경우 학생의 의견을 반영하여 지도교수와 학과책임교수의 협의 하에 변경할 수 있고, 부득이한 경우 경영대학원운영위원회의 심의를 거쳐 변경하되, 변경 시 「논문지도교수 변경원」을 제출하여 경영대학원장의 승인을 받아야 한다.

다만, 편입학한 학생의 지도교수는 입학과 동시에 학과책임교수의 추천으로 경영대학원장이 정한다.

### □ 종합 평가결과

- 학생선발 절차 및 방법은 적절한가?
  - 신입생 모집을 위한 공고를 언론, 홈페이지 등을 통해 적절히 하고 있습니다.
  - 학칙에 의거하여 선발 심사과정을 공정하게 시행하고 있으며, 입학정원과 지원자의 입학전형 성적을 경영대학원운영위원회에 부의하여 사정하고 총장의 승인을 받아 합격을 결정하고 있다.
  
- 신입생 충원율은 높은가?
  - 최근 3년간 67%로 보통수준입니다.
  
- 재학생 충원율은 높은가?
  - 최근 3년간 76%로 보통이상 수준입니다.
  
- 중도 탈락학생 비율은 낮은가?
  - 최근 3년간 중도 탈락학생 비율은 4.7%로 우수합니다.
  
- 대학원 전임교수의 수업 및 학생지도 부담은 적절한가?
  - 교수 1인 당 전담교수의 수업 및 학생지도 부담은 6.25명으로 우수합니다.
  
- 대학원 전임수업담당 교수의 질적 수준을 높이기 위한 노력은 적절한가?
  - 교수의 질적 수준을 향상시키기 위하여 교육혁신원의 교수학습개발센터 등과 연계하여 다양한 프로그램을 운영하고 있습니다.
  
- 대학원 업무담당 직원의 구성은 적절한가?
  - 직원 1인 당 재학생 수는 41.7명으로 우수합니다.
  
- 대학원 업무체계는 적절한가?
  - 원장 → 경영대학원운영위원회 → 부원장 → 학과책임교수 → 행정지원실의

업무체계를 갖추고 있으며, 경영대학원운영위원회를 두어 대학원 운영에 관한 사항을 심의하고 있습니다.

#### ■ 강점

- 오랜 학사 관리의 경험으로 대학원생 및 교수 직원의 영역에서 안정된 시스템을 구축하고 있습니다.
- 중도 탈락 학생의 비율이 낮아 학생만족도가 높음을 알 수 있습니다.

#### ■ 개선점

- 신입생 충원을 제고를 위한 노력이 필요합니다.

### 평가부문

#### 4.1 대학원생

대학원은 학생들의 대학원 생활 및 교육과정 만족도와 교육성취도를 향상시키기 위하여 다각적으로 노력하여야 한다.

### 평가준거

#### 4.1.1 학생선발 절차 및 방법은 적절한가?

우수	보통	미흡
○		

- 대학원 신입생의 입학자격은 대학원 학칙 제9조(입학지원자격)에 규정하고 있으며, 전형기준과 전형절차 등은 학칙 제8조(전형방법)와 제10조(지원절차)에 명시하고 또한 대학원 입학전형에 관한 내규 제3조(지원구비서류)와 제4조(전형방법)에서 명확하게 규정하고 있으며, 그에 따라 공정하게 시행하고 있다.
- 학생선발의 공정성을 확보하기 위해서 입학전형 실시계획을 수립하여 경영대학원 운영위원회의 의결을 거쳐 최종적으로 확정하고, 신입생 모집요강을 공개적으로 학교홈페이지에 공포하여 공정성을 최대한 확보하고 있다.

평가준거

4.1.2 신입생 충원율은 높은가?

최근 3년간 평균 신입생 충원율이 80% 이상은 우수, 60% 이상 80% 미만은 보통, 60% 미만은 미흡

우수	보통	미흡
	○	

- 최근 3년간 평균 신입생 충원율은 67%로 보통임.

지표명	2014	2015	2016
신입생 충원율(%)	70.6%	55.3%	75%

근거자료

- 대학정보공시제 : 4-다 신입생 충원 현황

평가준거

4.1.3 재학생 충원율은 높은가?

최근 3년간 평균 재학생 충원율이 80% 이상은 우수, 60% 이상 80% 미만은 보통, 60% 미만은 미흡

우수	보통	미흡
	○	

- 최근 3년간 평균 재학생 충원율은 76%로 보통이상임.

지표명	2014	2015	2016
재학생 충원율(%)	212(84.8%)	199(73.7%)	187(69.6%)

근거자료

- 대학정보공시제 : 4-라 학생 충원 현황



평가준거

4.1.4 중도탈락 학생 비율은 낮은가?

최근 3년간 중도탈락 학생 비율이 5%미만은 우수, 5% 이상 10% 미만은 보통, 10% 이상은 미흡

우수	보통	미흡
○		

- 최근 3년간 중도 탈락학생 비율은 4.7%로 우수 함.

지표명	2013	2014	2015
중도탈락학생 비율(%)	4.1%	6.3%	3.7%

근거자료

- 대학정보공시제 : 4-사. 중도탈락 학생 현황

평가부문

4.2 교수

대학원은 우수한 교수들이 대학원 수업을 담당할 수 있도록 하여야 하며 수업 부담을 적정 수준으로 유지할 수 있도록 하여야 한다. 그리고 대학은 대학원 전임수업담당 교수의 질적 수준을 높이기 위하여 노력하여야 한다.

평가준거

4.2.1 대학원 전임교수의 수업 및 학생지도 부담은 적절한가?

1인당 학생 수가 5명 이상 10명 이하는 우수, 10명 이상 15명 미만은 보통, 15명 이상은 미흡.

우수	보통	미흡
○		

- 교수 1인 당 전담교수의 수업 및 학생지도 부담은 우수 함.

구 분	재학생 수(A)	전담교수 수(B)	전담교수 1인당 학생 수(A/B)
2016 2학기	125명	20명	6.25명

<작성 기준>

1. 재학생 수는 2016학년도 2학기 재학생 수 임
2. 전담교수 수는 2016학년도 2학기에 개설된 교과목 전담교수 수 임.

### 4.2.2 대학원 전임수업담당 교수의 질적 수준을 높이기 위한 노력은 적절한가?

우수	보통	미흡
○		

- 대학원 전임수업담당 교수의 질적 수준을 향상시키기 위하여 교육혁신원의 교수학습개발센터 등과 연계하여 다양한 프로그램을 운영하고 있다.
  - 교수역량강화 지원프로그램 운영 및 인프라 구축
    - 교수역량강화 지원 교육프로그램으로 ① 교수법진단(교수법 토론, 강의 컨설팅, 마이크로 티칭), ② 교수역량강화(창의적 교수법, 집중 교수법, 교수법 연수)운영 하고 있으며,
    - 우수사례 발굴·확산·시상 프로그램으로 ① 발굴 및 확산(Teaching Portfolio, 공개강의 제작) ② 시상(최우수 강의교수 시상, 교수업적평가 반영)을 운영하고 있다.
  - 교수 전문성 및 지도력 강화를 위한 교수지원 프로그램

프로그램		주요내용
교수법 진 단	교수법 토론	창의적이고 효율적인 교수법 개발을 주제로 연구, 토론
	강의 컨설팅	수업의 특성과 개선되어야 할 점을 객관적인 입장에서 관찰
	마이크로티칭	2인 이상의 그룹을 이루어 각자의 수업동영상을 보며 강의 컨설팅
교수 역량 강화	교수법 강의	교수법 전문 강사 초빙을 통한 교수법 최신 동향 파악, 교수역량 강화
	집중 교수법 특강	시대에 맞는 효과적인 수업자료 제작을 위한 여러 가지 대체 제작방법 제공
	컴퓨터 프로그램 특강	효과적인 강의자료 제작 및 실질적인 업무 능력 향상을 위한 다양한 컴퓨터 프로그램 활용법
	한국대학교육협의회 교수법 연수	방학중 한국대학교육협의회에서 주관하는 교수법 프로그램 이수 후 실제 수업에 접목시켜 강의의 질 향상
우수 사례 발굴, 확산, 시상		최우수 강의교수 시상, Teaching Portfolio 제작 등을 통해 우수 교수법을 알려 자가 성찰 기회 제공

평가부문

4.3 직원

대학원은 전문성을 갖춘 직원을 적절히 확보하고 효율적인 업무체계를 유지하며, 직원의 지속적인 능력 발전을 위하여 적극적으로 지원하여야 한다.

평가준거

4.3.1 대학원 업무담당 직원의 구성은 적절한가?

1인당 학생 수가 50명 이상 70명 이하는 우수, 70명 이상 100명 이하는 보통, 100명 이상은 미흡

우수	보통	미흡
○		

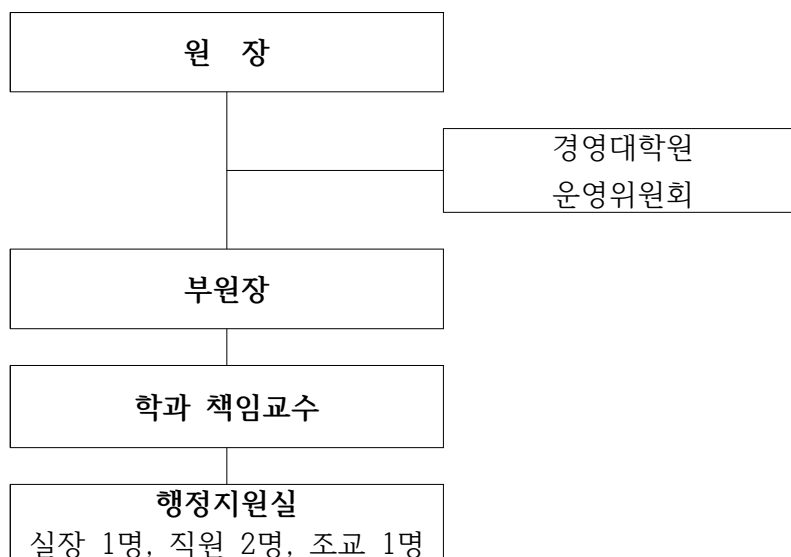
- 직원 1인 당 재학생 수는 41.7명으로 우수 함.

구 분	재학생 수(A)	행정직원 수(B)	행정직원 당 학생 수(A/B)
2016 2학기	125명	3명	41.7명

평가준거

4.3.2 대학원 업무체계는 적절한가?

우수	보통	미흡
○		



- 원장 → 경영대학원운영위원회 → 부원장 → 학과책임교수 → 행정지원실의 업무체계를 갖추고 있으며, 원장은 대학원의 모든 업무를 총괄하고, 부원장은 원장을 보좌하며, 학과책임교수는 대학원생 지도, 행정지원실장은 모든 행정업무를 총괄하는 등 업무체계가 잘 갖추어져 있다.
- 경영대학원운영위원회를 두어 대학원 운영에 관한 사항을 심의하고 있으며, 운영위원은 본 대학교 교수 또는 부교수 중에서 9인의 위원으로 구성되어 있고, 경영대학원장이 위원장을 맡고 있다.
- 대학원운영위원회의 기능
  1. 입학, 수료 및 학위수여에 관한 사항
  2. 학과와 전공의 설치, 폐지 및 학생정원에 관한 사항
  3. 교과과정과 수업계획에 관한 사항
  4. 공개강좌와 특별과정의 설치 및 운영에 관한 사항
  5. 학위청구를 위한 자격시험 및 학위심사에 관한 사항
  6. 대학원 학칙 및 경영대학원의 제규정 등의 제정, 개정 및 폐지에 관한 사항
  7. 학생 상벌에 관한 사항
  8. 기타 운영에 관한 중요사항

### ▣ 종합 평가결과

- 학생의 장학금 수혜실적은 적절한가?
  - 재학생 1인당 장학금은 3개 학년도 평균 1,076.1천원으로 미흡한 편입니다.
  - 동아대학교 타 대학원의 비율과는 비슷하여 대학전체의 지원과 개선이 요구됩니다.
  
- 학생을 위한 복지시설을 다양하게 구비하고 효율적으로 운영하고 있는가?
  - 학생들의 편의와 휴식을 위해 휴게실을 운영하고 있으며, 학생들이 편안하게 설 수 있는 공간을 제공하고 있는 것으로 평가됩니다.
  
- 원우회가 활발히 활동하며, 학교 지원은 적절한가?
  - 원우회가 회장, 부회장 및 총무 그리고 운영위원장, 감사로 구성되어 활발히 운영되고 있으며, 학교에서 각종 세미나, 체육대회, 산업시찰, 워크숍 등 원우회 활동을 적극 지원하고 있다.
  - 이에 학교의 지원도 적절히 이루어지며 원장/부원장/직원의 참여도 만족할만한 수준입니다.
  
- 대학원 실험실습비의 수준은 적절한가?
  - 실험실습비는 1.2학년 1인당 실험실습비의 50%에 해당하는 금액으로 책정 받아 적절히 운영하고 있는 것으로 평가됩니다.
  
- 대학원용 세미나실의 확보와 활용은 적절한가?
  - 화·목요일 야간만 강의가 개설되는 특수성으로 인해 경영대학원은 종합강의동의 경영대학 및 사회과학대학의 대학원용 세미나실을 적절히 활용하고 있다.
  
- 연구지원시설의 확보와 운용이 적절한가?
  - 학생들의 논문 및 연구보고서 등 각종 참고 자료가 비치되어 있으며, 과제 및 수업자료 검색이 용이하도록 컴퓨터 및 프린터 등 기자재가 설치되어 있습니다.

- 도서관 사용이 가능해 평일/주말에도 도서관 사용이 가능합니다.

▣ 강점

- 교육여건 중 학생편의 시설은 잘 갖추어져 있습니다.

▣ 개선점

- 현재로서 특별한 개선점은 없는 것으로 평가됩니다.

평가부문

5.1 학생지원체제

대학원은 학생들에게 적정수준의 장학금을 지급하여야 하며, 학생들의 쾌적한 분위기에서 교육받을 수 있도록 적절한 후생복지시설을 갖추고 이를 효율적으로 관리·운영하여야 한다.

평가준거

5.1.1 학생의 장학금 수혜실적은 적절한가?

1인당 장학금이 3백만원 이상은 우수, 2백만원 이상 3백만원 미만은 보통, 2백만원 미만은 미흡.

우수	보통	미흡
		○

- 재학생 1인당 장학금은 3개 학년도 평균 1,076.1천원으로 미흡한 편임.
- 우수한 인적자원의 확보를 위해 장학금을 지속적으로 확충 할 필요가 있음.

지표명	2014	2015	2016
재학생 1인당 장학금(천원)	1,117.3	1,068.9	1,042.1

- 대학정보공시제 : 12-다. 장학금 수혜 현황

평가준거

5.1.2 학생을 위한 복지시설을 다양하게 구비하고  
효율적으로 운영하고 있는가?

우수	보통	미흡
○		

- 경영대학원에서는 학생들의 편의와 휴식을 위해 휴게실을 운영하고 있으며, 냉온수기 및 차 류, 다과를 상시 비치하여 학생들이 편안하게 설 수 있는 공간을 제공하고 있다.

평가준거

5.1.3 원우회가 활발히 활동하며, 학교 지원은 적절한가?

우수	보통	미흡
○		

- 경영대학원에는 대학원생 자치조직으로 원우회가 회장, 부회장 및 총무 그리고 운영위원장, 감사로 구성되어 활발히 운영되고 있으며, 학교에서 각종 세미나, 체육대회, 산업시찰, 워크숍 등 원우회 활동을 적극 지원하고 있습니다.

평가부문

5.2 교육지원체제

대학원은 교육과 연구를 지원하기 위하여 각종 시설과 설비, 실험실습기자재를 충분히 확보하고 적절한 실험실습비를 책정하여 관리·운영하여야 한다. 그리고 대학원은 대학원생들을 위한 세미나실을 적절히 확보·활용하여야 한다.

평가준거

5.2.1 대학원 실험실습비의 수준은 적절한가?

우수	보통	미흡
○		

- 경영대학원 실험실습비는 1,2학년 1인당 52,510원이며, 5학기 학생의 실험실습비는 1,2학년 1인당 실험실습비의 50%에 해당하는 금액으로 책정 받아 적절히 운영하고 있다.

평가준거

5.2.2 대학원용 세미나실의 확보와 활용은 적절한가?

우수	보통	미흡
○		

- 경영대학원은 종합강의동에 위치해 있는 장점을 살려 경영대학 및 사회과학대학의 대학원용 세미나실을 적절히 활용하고 있다.

### 평가부문

## 5.3 연구지원체제

대학원은 교육과 연구활동의 활성화를 위하여 연구용 공간, 수업·연구용 기자재를 충분히 확보하고 활용에 어려움이 없도록 하여야 한다.

### 평가준거

## 5.3.1 연구지원시설의 확보와 운용이 적절한가?

우수	보통	미흡
○		

- 경영대학원에서는 학생들의 연구지원 시설로 과제도서실을 운영하고 있다.
- 과제도서실에는 논문 및 연구보고서 등 각종 참고 자료가 비치되어 있으며, 과제 및 수업자료 검색이 용이하도록 컴퓨터 2대, 프린터 1대 등 기자재가 설치되어 있습니다.