

작성자 : 대학원 행정지원실 하광봉

확인자 : 대학원 원장 박상갑

완료일자 : 2016.09.26.

2015년 동아대학교 대학원 자체평가 결과보고서

2016. 09.

동아대학교 대 학 원

동아대학교

대학원 자체평가보고서

본 보고서는 대학원 자체평가결과에 따라 정확하게 작성되었음을 확인합니다.

확인자: 동아대학교 대학원장 박 상



목 차

CONTENTS

I. 대학원 현황	1
1. 대학원 연혁	1
2. 대학 조직 기구표	2
3. 현황	3
II. 자체평가 개요	4
1. 추진목적 및 추진방향	4
2. 추진일정	4
3. 자체평가위원회 구성	5
4. 평가방법	5
5. 평가준거 구성(안)	6
III. 대학원의 자체평가 결과	8
1. 발전전략 및 비전	8
1.1 장기목표 및 실천전략	9
1.2 경영전략 및 추진실적	9
1.3 대학원 특성화	10
1.4 대학원 재정	11
2. 교육	12
2.1 교육목적	13
2.2 교육과정 및 교수학습	14
3. 학사운영 및 관리	22
3.1 학생선발	23
3.2 입학전형	23
3.3 학사운영	25

CONTENTS

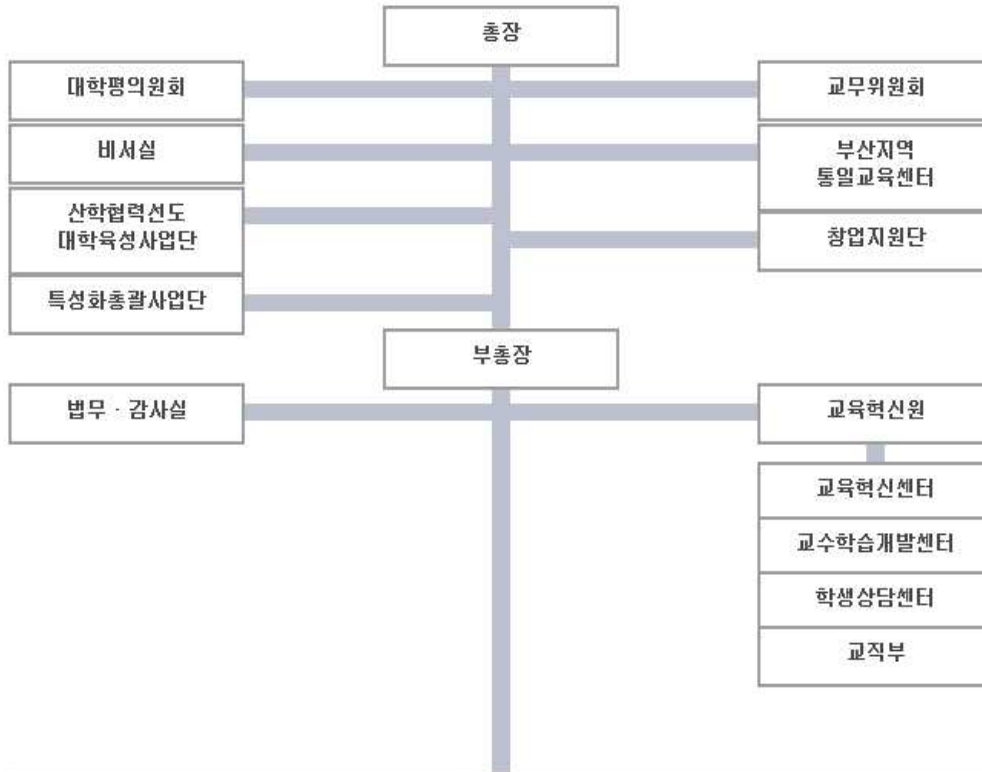
3.4 신입생 충원율	25
3.5 전일제 학생비율	26
3.6 외국인 학생비율	26
3.7 재학생 충원율	27
3.8 중도학생 탈락 비율	27
4. 학위수여체제	29
4.1 졸업시험 절차 및 통과기준	30
4.2 논문지도방법	31
4.3 논문 공개발표 방법 및 실적	32
4.4 논문심사 절차 및 논문 심사위원 구성	33
4.5 입학생 대비 학위취득자 비율	34
4.6 졸업생 취업율	35
5. 연구역량	36
5.1 연구실적	37
5.2 연구비 실적	37
6. 교육여건 및 지원체제	41
6.1 학생지원체제	42
6.2 학생교육 및 연구시설 지원체제	45

I. 대학원 현황

1 대학원 연혁

- 1958. 9. 18. 대학원 설립 인가(석사과정 : 7개 전공, 정원 42명)
- 1958. 10. 1. 대학원 개원
 - 석사학위과정 : 법 학 과 6명, 정치학과 6명,
경제학과 6명, 영문학과 6명,
물리학과 6명, 농 학 과 6명,
기계학과 6명, 총 7개 학과 42명
- 1958. 10. 1. 초대 대학원장 정재환 박사 취임
- 1963. 1. 29. 대학원 박사과정 설치 인가
 - 법학과 6명, 경제학과 6명
- 1977. 1. 15. 학칙변경 인가
 - 학과별 학생정원제를 계열별 정원제로 변경
 - 1. 석사학위과정 : 3계열 25학과 213명
 - 2. 박사학위과정 : 3계열 10학과 42명
- 1981. 11. 25. 학칙변경 인가
 - 계열별 정원제를 총 정원제로 변경
 - 1. 석사학위과정 : 30학과 450명
 - 2. 박사학위과정 : 20학과 201명
- 1990. 11. 8. 학칙변경 인가(의학과 석사과정 신설)
- 2015. 2. 24. 2014학년도 전기 석·박사 학위수여식
- 2016. 8. 1. 제40대 대학원장 박상갑 박사 취임

2 대학 조직기구표



대학원 | 행정지원실(대학원)
국제전문대학원 | 행정지원실(국제전문대학원)
의학전문대학원 | 행정지원실(의학전문대학원)
법학전문대학원 | 행정지원실(법학전문대학원) | 법학전문대학원학생지도센터 | 법률상담센터
경영대학원 | 행정지원실(경영대학원)
교육대학원 | 행정지원실(교육대학원) | 교육대학원부설교원연수원
산업정보대학원 | 행정지원실(산업정보대학원)
사회복지대학원 | 행정지원실(사회복지대학원)
법무대학원 | 행정지원실(법무대학원)
문화예술대학원 | 행정지원실(문화예술대학원)

3 현황

○ 학생

(2016.4.1.현재)

학위과정	재학생	휴학생	재적생	제적생	외국인학생	총재적생	비고
석사	584	81	665	27	69	983	
박사	278	49	327	18	32	485	
석박사통합	20	2	22	1	5	36	
계	882	132	1,014	46	106	1,504	

○ 직원

구분	실장	직원			계
		일반직	기능직	계약직	
행정지원실	1명	1명	3명	1명	6명

○ 계열별 학과 현황

(단위 : 개)

계열	인문사회	자연과학	공학	예·체능	의학	학·연·산협동	학과간협동	계
학과 수	20	11	14	5	1	6	8	65

○ 장학금 현황

(단위 : 천원)

구분	교내 장학금	교외 장학금	총액
금액	2,011,694	115,200	2,126,894

※ 2016학년도 예산액 기준

II. 자체평가 개요

1 추진목적 및 추진방향

- 관련법령 및 규정에 근거, 대학원 운영전반에 대한 자체평가를 통해 자율적인 질 관리 체계 마련
- 평가결과에 대한 피드백을 통한 대학원 운영 개선 및 발전방안 수립

※ 관련법령 및 규정

<고등교육법>

제11조의2(평가 등) ① 학교는 교육과학기술부령으로 정하는 바에 따라 해당 기관의 교육과 연구, 조직과 운영, 시설과 설비 등에 관한 사항을 스스로 점검하고 평가하여 그 결과를 공시하여야 한다.

<고등교육기관의 자체평가에 관한 규칙>

제3조(자체평가의 실시) ② 제1항에 따른 자체평가는 2년마다 1회 이상 실시하여야 한다. 다만 「고등교육법」 제11조의2제2항에 따른 인정기관이 해당 학교의 운영 전반에 대하여 종합적으로 평가를 한 경우에는 이를 해당 연도 자체평가로 갈음할 수 있다.

2 추진일정

내용	일정
자체평가 기본계획 수립	2015. 10초
자체평가 추진위원회 구성	2015. 10초
평가모형 개발	2015. 10중
자체평가 실시(자료수집, 분석, 결과보고서 작성)	2015. 10 ~ 11
자체평가 결과보고서 작성	2015. 12
자체평가 결과보고서 수정, 공시	2016. 9

3 자체평가위원회 구성

대학원 자체평가 추진위원회

No	구분	소속	직위(급)	성명
1	위원장	대학원	원장	박상갑
2	연구위원	교육학과	부교수	조규판
		교육학과	조교수	남창우
		경영학과	교수	조용언
		산업경영공학과	교수	김채수
		화학공학과	교수	장상목
		신소재공학과	부교수	김재일
3	실무위원	대외협력과	과장	박동식
		대학원	직원	정윤정
		학술정보지원과	직원	배상희
4	간사	대학원	행정지원실장	하광봉

4 평가방법

- 정성평가: 해당 평가준거에서 평가하고자 하는 핵심 내용의 적절성을 기준으로 3단계 등급 평가

우수	보통	미흡
○		

- 정량평가: 자체 기준 설정하여 정성평가와 동일하게 3단계 등급 평가

5 평가준거 구성(안)

영역	부문	평가 준거	정량 평가	
1. 발전전략 및 비전	1.1 장기목표 및 실천전략	1.1.1 대학원 발전계획의 장기목표 및 비전은 적절한가?		
		1.1.2 대학원 발전계획의 발전전략 및 실행계획은 적절한가?		
	1.2 경영전략 및 추진실적	1.2.1 대학원 경영전략은 타당하고 체계적이며 구성원의 인지도가 높은가?		
		1.2.2 대학원 경영전략의 추진실적은 우수한가?		
	1.3 대학원 특성화	1.3.1 대학원의 특성화 목표 및 전략은 적절한가?		
		1.3.2 대학원의 특성화 목표 추진 실적은 우수한가?		
	1.4 대학원 재정	1.4.1 대학원의 재정확보 상태는 우수한가?		
		1.4.2 대학원의 예산편성 및 집행은 적절한가?		
	2. 교육	2.1 교육목적	2.1.1 대학원의 교육목적은 적절한가?	
		2.2 교육과정 및 교수학습	2.2.1 다양한 교양 교육과정이 개설, 운용되고 있는가?	
2.2.2 다양한 전공 교육과정이 개설, 운용되고 있는가?				
2.2.3 교육과정을 개선하기 위한 노력은 적절한가?				
2.2.4 강좌당 적정 학생 수를 유지하고 있는가?				
2.2.5 교수학습 개선을 위한 조직 및 예산 지원은 적절한가?				
2.2.6 교수·학습 방법 개선을 위한 노력은 적절한가?				
3. 학사운영 및 관리	3.1 학생선발	3.1.1 학생선발 제도는 공정하고 적절한가?		
	3.2 입학전형	3.2.1 입학전형의 기준과 방법은 적절한가?		
		3.2.2 우수인재를 유치하기 위한 노력은 적절한가?		
	3.3 학사운영	3.3.1 학사운영 규정이 적절한가?		
		3.3.2 학사계획 및 학사지도를 충실하게 하고 있는가?		
		3.3.3 학사일정에 따른 학사업무를 준수하고 있는가?		
	3.4 신입생 총원율	3.4.1 최근 3년간 신입생 총원율은 높은가?	○	
	3.5 전일제 학생비율	3.5.1 전일제 학생비율은 양호한가?	○	
3.6 외국인 학생비율	3.6.1 최근 3년간 외국인 학생비율은 높은가?	○		
3.7 재학생 총원율	3.7.1 최근 3년간 재학생 총원율은 높은가?	○		

영역	부문	평가 준거	정량 평가
	3.8 중도학생 탈락비율	3.8.1 최근 3년간 중도탈락학생비율은 높은가?	○
4. 학위수여 체계	4.1 졸업시험 절차 및 통과기준	4.1.1 대학원 졸업시험 절차 및 통과 기준은 적절한가?	
	4.2 논문지도방법	4.2.1 대학원 논문지도 규정 및 방법과 절차는 적절한가?	
	4.3 논문 공개발표 및 실적	4.3.1 대학원 논문 공개발표에 대한 규정과 지원은 적절 한가?	
	4.4 논문심사 절차 및 논문 심사위원 구성	4.4.1 논문심사 절차 및 심사위원 구성은 적절한가?	
	4.5 입학생 대비 학위취득자 비율	4.5.1 입학생 대비 학위취득자 비율은 높은가?	○
	4.6 졸업생 취업율	4.6.1 졸업생 취업률은 높은가?	○
5. 연구역량	5.1 연구실적	5.1.1 교수의 학술 논문 발표 실적은 우수한가?	
	5.2 연구비 실적	5.2.1 교수들의 교외 연구비 수혜실적은 우수한가? 5.2.2 교수들의 교내 연구비 수혜실적은 우수한가?	
6. 교육여건 및 지원 체제	6.1 학생지원체제	6.1.1 학생의 장학금 수혜실적은 적절한가?	○
		6.1.2 교수 1인당 학생 수는 적정한가?	○
		6.1.3 직원 1인당 학생 수는 적정한가?	○
		6.1.4 학과당 조교 수는 적정한가?	○
		6.1.5 대학원생 1인당 운영비는 적정한가?	○
		6.1.6 대학원생의 연구발표 지원은 적정한가?	○
	6.2 학생 교육 및 연구시설 지원체제	6.2.1 대학원생 연구공간은 적정한가?	
		6.2.2 대학원 실험실습실 확보 현황은 적정한가?	

III. 대학원의 자체평가 결과

평가영역

1. 발전전략 및 비전

■ 종합 평가결과

- 우리대학원은 우리 대학의 교시 및 발전계획서(개교 60주년 웅비동아비전 21과 Action Plan 2016+)에 근거하여 발전계획의 체계적 수립
- 이러한 발전계획의 지속적인 적용을 위해 우리대학원은 2014년 3월 우리 대학 중장기 발전 계획인 Quantum Leap 2024에 근거하여 대학원의 학제개편 등을 통한 대학 특성화를 본격 추진함.
- 우리대학원은 자체평가를 통해 우리 대학교의 현 수준 및 문제점을 객관적으로 진단하고 대학 발전방안 수립을 위한 기초자료로 활용하고자 계획하고 있으며, 자체평가 결과 미흡한 부분에 대해 별도의 개선계획을 수립하여 추진하고자 함.

■ 강점

- 우리대학원의 발전계획은 대학발전계획과 연계하여 대학 구성원들의 적극적인 참여와 의견수렴뿐만 아니라 외부 전문컨설팅 등을 통해 체계적으로 수립함
- 우리대학원은 대학학부를 포함하여 18만 동문 네트워크, 지역 거점 종합사립대학으로서의 인지도, 동남권 산업단지와의 근접성과 같은 대·내외적 특성을 활용하여 연구중심의 대학원 구축에 박차를 가하고 있음.

■ 개선점

- 대학원의 사회적 수요의 변동에 따라 능동적으로 대처함으로써 대학원의 교육 및 연구 기능을 차별화하여 강화할 필요가 있음.
- 우리대학원은 대학원의 교육 및 연구 경쟁력을 높일 수 있는 발전 전략과 세부 계획을 지속적으로 발굴함으로써, 지역을 뛰어 넘어 세계적인 대학원으로 발전하는 방안을 지속적으로 마련할 필요가 있음.
- 창의인재 양성을 위해서 융합교육 등 새로운 교육 패러다임에 맞게 능동적으로 다양한 커리큘럼을 개발하고 이를 적용하기 위한 개발 시스템을 확보할 필요가 있음.

평가부문

1.1 장기목표 및 실천전략

대학원은 장기발전계획을 타당하게 설정하고, 구체적인 실천계획을 수립하여 추진하여야 한다.

평가준거

1.1.1 대학원 발전계획의 장기목표와 비전은 적절한가?

우수	보통	미흡
	○	

- 대학원 발전계획의 장기목표와 비전은 교육 특성화, 국제화, 내실화, 효율화 등의 관점에서 적절하다고 판단됨.
- 발전계획의 장기목표가 구체적으로 실현될 수 있도록 뒷받침하는 실행계획을 더욱 구체화할 필요가 있음.

평가준거

1.1.2 대학원 발전계획의 발전전략 및 실행계획은 적절한가?

우수	보통	미흡
	○	

- 우리 대학원은 우리학교가 제시하고 있는 ‘인성, 능력, 도전정신을 갖춘 우수한 (H·A·V·E) 인재를 양성하는 대학’이라는 비전 실현을 위해 ①경영혁신, ②교육역량 강화 및 사회봉사 확대, ③최적의 교육·연구 환경조성, ④연구역량 강화 및 산학협력 활성화, ⑤재정확충 및 건전화를 5대 발전전략에 기반하여 체계적이고 적절하게 수립되었다고 판단됨.
- 발전전략 및 실행계획이 구체화될 수 있도록 각 세부전략 간의 관계를 좀 더 면밀히 파악하고, 문제점을 개선하기 위한 정기적인 지원 방안이 수립될 필요가 있음.

평가부문

1.2 경영전략 및 추진실적

대학원은 경영목표 및 전략을 구성원들의 합의를 바탕으로 타당하게 설정하고 체계적으로 추진하여야 한다. 그리고 적절한 평가체계를 구축하고 평가결과를 지속적으로 경영전략에 반영하여야 한다.

평가준거

1.2.1 대학원 경영전략은 타당하고 체계적이며 구성원의 인지도가 높은가?

우수	보통	미흡
	○	

- 우리대학원은 대학원 운영위원회를 통해 경영전략의 체계성과 타당성을 지속적으로 검토하고 있고, 이에 대해서 구성원의 인지도를 높이기 위해 정보를 수시로 공유하고 피드백을 받고 있음.
- 대학원 경영전략의 장기목표 및 단기목표 등에 대한 체계적인 홍보 시스템을 마련하여, 전략수립 및 추진 과정에서 구성원의 인지도를 높이는 다양한 채널을 더욱 확보할 필요가 있음.

평가준거

1.2.2 대학원 경영전략의 추진실적은 우수한가?

우수	보통	미흡
	○	

- 우리대학원은 경영전략을 체계적으로 수립하고, 이를 추진하기 위해 구성원들이 지속적인 노력을 진행하고 있음.
- 우리대학원은 경영전략의 체계적인 추진을 통해, 교육과 연구의 질 향상을 위해 평가방향 및 평가방법에 대한 지속적인 보완, 개선의 노력을 하고 있음.

평가부문

1.3 대학원 특성화

대학원은 특성화 정책과 프로그램을 개발하여 체계적으로 추진하여야 한다. 그리고 적절한 평가체계를 구축하고 평가결과를 특성화 추진을 지속적으로 반영하여야 한다.

평가준거

1.3.1 대학원의 특성화 목표 및 전략은 적절한가?

우수	보통	미흡
	○	

- 우리대학원은 특성화 목표 및 전략에 있어서 특성화분야 설정 및 조정, 특성화 계획 수립, 사업수행 및 운영, 성과분석 및 평가, 개선방안 도출로 이어지는 환류체계를 포함하고 있고, 이에 대해 적절한 방향설정이 이루어지고 있다고 판단됨.
- 지역사회 요구 및 수요에 대해서 분석을 실시하고, 이를 바탕으로 대학원 특성화의 목표와 전략이 보다 효과적인 방향을 모색할 필요가 있음.

평가준거

1.3.2 대학원의 특성화 목표 추진 실적은 우수한가?

우수	보통	미흡
	○	

- 우리대학원은 특성화 목표 및 전략에 따라 충실히 목표 추진 실적을 달성하고 있다고 판단됨.
- 관련 정부 및 지자체의 특성화 관련 정책과 유기적으로 연계하여, 대학원 특성화 목표 추진 방향을 다각화하고, 구조적으로 접근할 필요가 있다고 판단됨.

평가부문

1.4 대학원 재정

대학원은 교육과 연구활동에 필요한 재원을 확보하기 위하여 장단기 재정계획을 수립하는 등 다각적으로 노력하여야 한다. 그리고 확보된 재원을 공정하고 합리적으로 배분하고 효율적으로 활용하는 한편 내·외부 감사를 통해 그 효과가 극대화될 수 있도록 노력하여야 한다.

평가준거

1.4.1 대학원의 재정확보 상태는 우수한가?

우수	보통	미흡
	○	

- 우리 대학원의 재정 확보 상태는 적정하다고 판단되나, 지역 대학을 뛰어 넘어 국제 수준의 대학원으로 발전하기 위해서 더욱 분발할 필요가 있다고 판단됨.
- 대학원의 재정확보에 대한 다양한 단계별 전략을 수립하고, 이에 대해 학내의 다양한 아이디어를 수렴하여 장기 플랜을 체계화할 필요가 있음.

평가준거

1.4.2 대학원의 예산편성 및 집행은 적절한가?

우수	보통	미흡
○		

- 우리 대학원의 예산편성 및 집행은 교육과 연구의 질을 높이기 위해서 체계적이고, 적절한 형태로 진행되고 있다고 판단됨.
- 예산편성 및 집행에 대해 각계의 전문가들의 자문을 받고, 다양한 우수기관의 벤치마킹을 통해서 시스템 개선 전략을 수립할 필요가 있다고 판단됨.

▣ 종합 평가결과

- 우리 대학교 대학원은 대학원 이념과 교육목적에 맞게 교육목표를 설정하고 있음.
- 우리 대학 대학원의 각 학과는 교육목표를 달성하면서, 동시에 전공에 대한 전문 능력 및 연구 능력을 함양하기 위해 각 학과별로 최적의 전공교육과정을 개설하여 운영하고 있음.
- 우리 대학교 교수학습개발센터는 학부 및 대학원 교수들을 대상으로 교수법 개발, 교수학습 지원 및 상담, 교육매체 제작 지원 등 대학 교육의 질 개선을 위한 프로그램 연구 및 개발 업무를 수행하고 있으며, 교수·학습 개선을 위해 지속적으로 사업을 실시하고 있음.

▣ 강점

- 우리 대학교 대학원은 수업의 질적 제고를 위해 강좌 당 적정 학생 수를 유지하고 있음.
- 우리 대학교 대학원은 교수들의 강의의 질적 제고를 위하여 한 학기에 두 번 중간과 기말에 강의평가를 실시하고 있음.
- 강의평가 결과를 기반으로 우수사례 발굴 및 확산하고 있으며, 이를 위해 최우수 강의교수에게는 시상상을 하고 있으며, 강의평가 결과 하위 교수에게는 교수법 특강을 의무적으로 수강하게 하고 있으며, 교수업적평가, 승진 및 재임용에 반영하고 있음.
- 우리 대학교 대학원은 교수-학습 프로그램의 효과적인 지원을 위해 각종 인프라를 구축하여 운영하고 있으며, 학생들의 학습 기회 확대를 위한 e-Learning 지원 강화를 도모하고 있음.

▣ 개선점

- 우리 대학교 대학원에는 교육과정위원회가 조직되어 있지 않아 각 학과의 교과과정의 개편을 위해 각 학과 교수회의를 거쳐 교과과정표를 작성하고, 이를 대학원 위원회의 심의를 거쳐 총장을 승인을 받아 설정 또는 개정하고 있음. 따라서 각 학과의 교육과정개편을 총괄할 수 있는 대학원 차원의 교육과정위원회 조직이 필요함.

우수	보통	미흡
○		

- 우리 대학교는 홍익인간의 기본이념을 바탕으로 ‘인격을 도야하고, 국가와 인류사회의 발전에 필요한 심오한 학술이론과 그 응용방법을 가르치고, 국가와 인류사회에 이바지함을 목적’으로 하는 대학원 이념을 표방하고 있음.
- 대학 설립자의 교육철학인 ‘동좌문도(同坐問道)’정신과 지역민이 설립한 최초의 대학이라는 정체성, 그리고 21세기 교육이 나아가야 될 방향성을 반영하여 아래 표와 같이 대학원 이념과 교육목적에 맞게 구체적인 교육목표를 설정하고 있음.

대학원 이념

홍익인간의 교육이념 아래 심오한 학술이론과 그 응용방법을 연구·교육하고 사회에 봉사하며, 자주정신과 민주시민으로서의 품격을 함양함으로써 민족의 번영과 복지사회 실현 및 인류문화 발전에 이바지한다.

대학원 교육목적

자유·진리·정의의 교시 아래 학술 이론과 응용 방법을 심오하게 연찬하여 전문 연구 인력으로서의 독창적 능력을 계발하고, 동시에 지도자적 품격을 함양하여 지역사회와 국가발전에 기여할 수 있는 인재 양성을 목적으로 한다.

대학원 교육목표

1. 창의적이고 자유로운 학습활동을 통하여 새로운 지식과 사회 공동선을 수용하는 학문에의 개방적 태도를 기른다.
2. 전공분야의 학술 이론을 깊이 있게 연구하여 새로운 이론의 창출 능력을 기른다.
3. 정립된 이론과 응용방법을 체계화하여 실무에 적용할 수 있는 능력을 기른다.
4. 정보화 사회를 이끌어 나갈 고급 정보처리 능력을 기른다.
5. 원활한 국제간의 정보 교환과 학술 교류를 위하여 전문 외국어 능력을 기른다.

평가부문

2.2 교육과정 및 교수학습

평가준거

2.2.1 다양한 교양 교육과정이 개설, 운용되고 있는가?

우수	보통	미흡
		○

- 우리 대학 대학원에는 교양교육과정이 없으나 각 학과별로 전공기초교양과 관련된 전공 필수 교과목을 설정하여 운영하고 있음.
- 창립자의 교육철학인 ‘동좌문도(同坐問道)’를 최근 사회흐름에 알맞게 재해석하여 대학원의 교육목적에 부합하는 적절한 핵심역량을 설정하고 교양 강좌를 지속적으로 개설하여 운용할 필요가 있음.

평가준거

2.2.2 다양한 전공 교육과정이 개설, 운용되고 있는가?

우수	보통	미흡
○		

- 우리 대학 대학원의 각 학과는 교육목표를 달성하면서, 동시에 전공에 대한 전문 능력 및 연구 능력을 함양하기 위해 각 학과별로 전공교육과정을 개설하고 있음.
- 각 학과의 교육과정은 공통필수 교과목 및 세부전공별 교과목으로 구분됨. 공통필수 과목은 학과의 기초교과목으로 학과 원생이 세부 전공에 관계없이 수강해야 함.
- 교과목의 학점 단위는 일반교과는 3학점, 논문연구는 2학점을 원칙으로 함.
- 대학원의 각 하위과정별 교과과정은 다음과 같이 편성됨.

학과	교과과정(이수학점)
석사과정	교과학점(24학점 이상)+논문연구(2학점)+보충학점(해당자)
박사과정	교과학점(36학점 이상)+논문연구(4학점)+보충학점(해당자)
통합과정	교과학점(60학점 이상)+논문연구(6학점)+보충학점(해당자)
학·석사연계과정	학사학위과정(130점)+석사학위과정(24학점) 단, 학사학위과정에서 법대는 150점 학점, 공과대학 및 의과대학 간호학과는 140학점, 건축학과 건축학전공(5년제)은 160학점을 이수해야 함

우수	보통	미흡
○		

- 우리 대학교는 교육기획 및 개발 기능을 강화하여 교수-학습의 질 제고와 관련 조직 간 유기적 연결을 통한 종합 교육지원시스템 구축을 위해 교육혁신원을 설립하여 대학 및 대학원 교육의 혁신을 실현하고 있음
- 교육혁신원은 부총장 직속기관으로 교육혁신센터, 교수학습개발센터, 교직부, 학생상담센터로 구성되어 있음
- 교육혁신원의 기능은 다음과 같음(교육혁신원 규정 참고)
 - ▶ 대학교육의 비전, 전략 및 목표 수립
 - ▶ 대학교육 혁신모델 개발 및 보급
 - ▶ 대학교육 혁신을 위한 제반사업의 준비, 수행, 관리 및 운영
 - ▶ 대학교육의 질 관리 모델의 연구 및 확산
 - ▶ 대학교육프로그램에 대한 평가 수행
 - ▶ 교수학습법 개발과 교수학습에 관련한 제반 업무
 - ▶ 학생상담 지원
 - ▶ 교직과정 개설과 운영 등에 관한 업무
 - ▶ 기타 대학교육 혁신과 관련한 사항
- 교수학습개발센터는 교수법 개발, 교수학습 지원 및 상담, 교육매체 제작 지원 등 대학 교육의 질 개선을 위한 프로그램 연구 및 개발 업무를 수행하고 있음(교수학습개발센터 규정 참고)
- 교수학습개발센터는 위와 같은 목적을 위해 교수지원부, 학습지원부, e-러닝지원부로 구성되어 있음
- 교수학습개발센터의 주요 업무 현황

구분	업무명	내용	기간
교수 지원	강의컨설팅	▶ 교수의 강의를 촬영 한 후 그 자료를 보고 객관적인 입장에서 컨설팅 제공	학기중
	교수법 토론 그룹	▶ 3인 이상의 전임교원 그룹이 교수법 개발을 주제로 끊임없이 연구	학기중
	교수법 특강	▶ 수업방법의 최신 동향과 수준 높은 강의법 제공 ▶ 다양한 기초 컴퓨터 프로그램의 사용법과 활용법에 대한 강의 제공	방학중
	한국대학교육협의회 교수법 연수	▶ 한국대학교육협의회 주관 교수법 프로그램 중 신청 교수에게 교수법 연수 지원	방학중

학습 지원	대학생핵심역량진단 평가(K-CESA) 실시	▶ 표본 모집 및 평가 시스템 운영, 관리 ▶ 결과 분석 및 활용 방안 모색	학기중
	학습 튜터링 (스터디 그룹)	▶ 동아 Junior 튜터링, 동아 Senior 튜터링, 글로벌 튜터링 운영 및 관리	학기중
	Jump-up기초학력 강화 프로그램	▶ 학업부진학생 관리 및 멘토링 운영, 관리 ▶ 학업부진 문제해결을 위한 연계 프로그램 운영 및 관리	학기중
	학습법 특강, 공모전, 학습포트폴리오 제작	▶ 새로운 학습법 모색, 학습법 강사 섭외 및 특강 개최 ▶ 학습방법, 학습프로그램 아이디어 공모전 실시 및 우수작 시상	학기중
e-러닝 지원	e-Learning 컨텐츠 개발	▶ 교수자의 멀티미디어 제작능력 향상을 통한 효과적인 교육자료 개발 및 우수한 강의 컨텐츠 제작	학기중
	가상대학	▶ 시간과 공간의 제약을 받지 않고 교육을 받을 수 있는 사이버 강의실 운영	상시

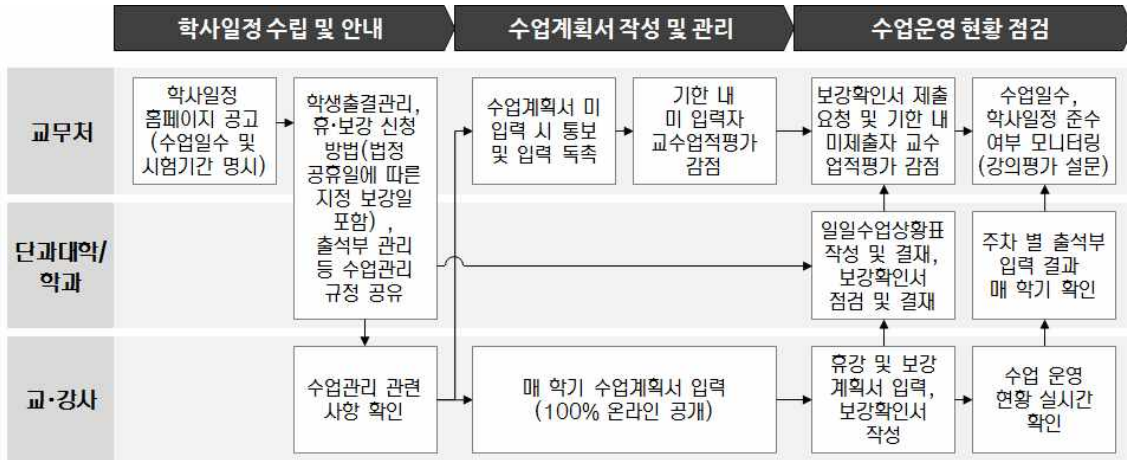
- 교육혁신센터는 교육기획 및 교육개발, 비교과 교육과정 관리, 교육성과 관리 및 평가, 교육 수요자 만족도 관리 등을 통하여 대학 교육의 효율적인 개선을 위한 연구 및 개발 사업을 수행하고 있음(교육혁신센터 규정 참고)
- 교육혁신센터의 주요 업무 현황

구분	업무명	내용	기간
교육 혁신	교육기획·개발 (교양, 전공, 비교과)	▶ 교양, 전공, 비교과 교육과정 기획·개발 ▶ 교육과정편성, 개편을 위한 사회 및 학생의 요구분석, 반영 ▶ 교육과정에 대한 지속적인 평가 시스템 구축 ▶ 교육과정 혁신, 개편을 위한 제도 마련	상시
	비교과 교육과정 기본계획 수립, 편성 및 관리	▶ 대학 전체의 비교과 교육과정의 기획·조정·운영 ▶ 핵심역량을 기반으로 한 비교과 교육과정 통합 이수 체계 구축 ▶ 비교과트랙별마일리지 신설 및 운영 (2016학년도 시행 예정)	상시
교육 질개선	교수평가 업무	▶ 강의평가 시행 및 관리, 강의평가 하한제 등	상시
	온라인 교육 인프라 구축	▶ 가상대학, 스마트 앱 등 각종 온라인 교육을 위한 인프라 구축	상시
	교과목 포트폴리오	▶ 학부 수업 담당 교원들에게 교과목 포트폴리오를 작성하고 교수업적평가에 반영	학기중
	최우수강의교수 선정 및 시상	▶ 최우수강의교수를 선정하여 시상	학기말
국책 사업 및 대외 평가	교육관련 정부재정 지원사업 신청, 운영 및 관리	▶ 학부교육 선도대학 육성(ACE)사업 신청, 운영 및 관리	상시
	대학구조개혁평가	▶ 대학 구조개혁 평가 지표 관리 ▶ 대학 만족도 조사 시행	상시

우수	보통	미흡
○		

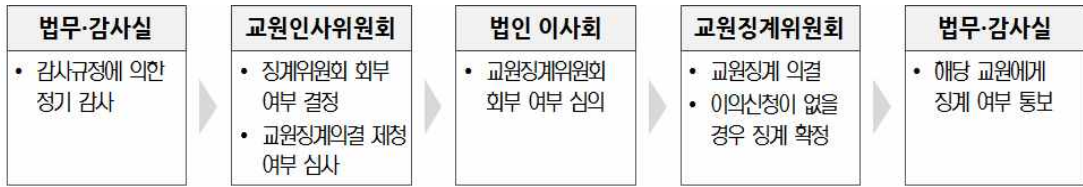
● 수업계획서 작성 및 배포

- ▶ 우리 대학교 대학원은 고등교육법 시행령 제14조에 근거하여 수업일수는 매 학기 15주 이상, 학점당 수업시간은 매 학기 15시간 이상으로 규정하고 있음
- ▶ 교무처 학사관리과에서 매년 8월 중 차기 학년도 학사일정 계획을 수립·공고함
- ▶ 수업계획서 작성 시 주별 학습내용을 학사일정에 기반하여 입력할 수 있도록 안내 및 점검하고 있음
- ▶ 교강사는 대학원에서 지정한 기한 내에 학교 홈페이지의 교직원정보에서 수업계획서를 입력하여야 함
- ▶ 수업계획서 작성 및 수업운영 현황 관리



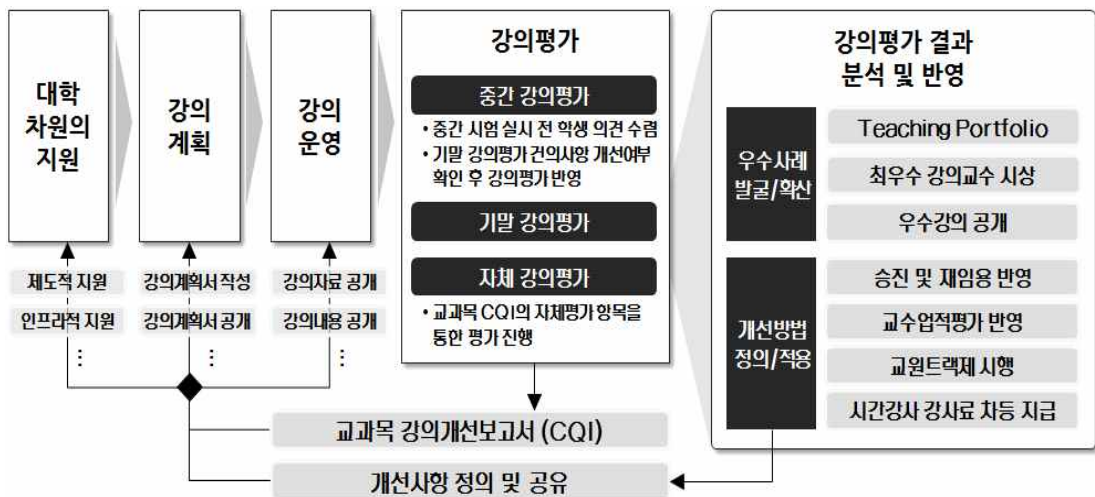
● 휴·보강 관리

- ▶ 우리대학교 대학원에서는 강의계획서에 근거하여 수업을 하는 것을 원칙으로 하고 있음
- ▶ 법정 공휴일에 따른 수업 결손을 막기 위하여 16주차를 지정 보강주간으로 정하여 매 학기 실질적으로 15주 수업이 진행되도록 함
- ▶ 출장 등 개인적인 일로 수업 결손이 있을 경우 출장신청서 작성 시 보강계를 반드시 작성하게 되어 있으며, 수업상황조사표를 작성하여 학사 일정에 따른 수업준수 여부를 관리하는 시스템을 갖추고 있음
- ▶ 강의시간 준수 항목을 강의평가 문항으로 설정하여 교·강사의 수업일수 및 학사일정 준수 여부를 모니터링 하고 있음
- ▶ 법무감사실의 정기감사 및 수시 특별감사를 통해 수업기간 준수, 수업부실 여부 등에 대해 점검하고, 수업시간 미 준수 교원이 발생할 경우 다음과 같은 절차에 따라 징계 조치함



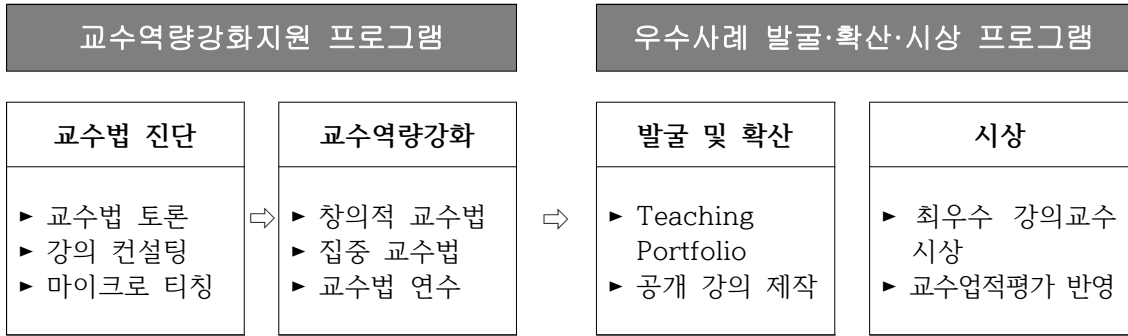
• 강의평가 실시 및 결과의 활용

- ▶ 우리 대학교 대학원은 교수들의 강의의 질적 제고를 위하여 한 학기에 두 번의 강의평가를 실시하고 있음
- ▶ 중간강의평가: 중간시험 실시 전, 학생의 의견을 수렴하여 즉각적인 강의 개선을 유도하고, 기말강의평가 시 건의사항 개선여부를 파악하여 강의평가에 반영하여 지속적인 강의 질 제고가 가능하도록 함
- ▶ 기말강의평가: 기말고사 전 한 학기 강의 전반에 대해 평가하며, 평가결과는 교수에게 피드백 할 뿐만 아니라 교수업적평가 시 교육업적 가점 적용, 승진 및 재임용 반영
- ▶ 강의평가 결과의 활용
 - 교수들의 강의평가 결과는 100% 학생들에게 공개되고 있으며, 강의평가 결과 공개를 통해 교수의 강의개선을 유도하고 있음
 - 강의평가 결과를 기반으로 우수사례 발굴 및 확산하고 있으며, 이를 위해 최우수 강의교수에게는 시상을 하고 있으며, 강의평가 결과 하위 교수에게는 교수법 특강을 의무적으로 수강하게 하고 있음
 - 교원 개인별 특성에 맞는 역량 강화를 지원하는 교원트랙제(교육트랙: 강의평가 우수 교원 중 희망자 신청) 선정시 활용
 - 교수업적평가 시 교육업적 가점 적용
 - 승진 및 재임용 반영-교육영역 평가결과를 활용한 승진 및 상여금 지급
- ▶ 강의평가 결과의 활용과 환류체계 운영 현황



● 대학원 교수법 향상 프로그램 운영 현황

- ▶ 우리 대학교 대학원에서는 교강사의 교수법을 향상시키기 위해 교육혁신원의 교수 학습개발센터 등과 연계하여 다양한 프로그램을 실시하고 있음
- ▶ 교수역량강화 지원프로그램 운영 및 인프라 구축 현황



▶ 교수 전문성 및 지도력 강화를 위한 교수지원 프로그램

프로그램		주요 내용
교수법 진단	교수법 토론	▶ 창의적이고 효율적인 교수법 개발을 주제로 연구, 토론
	강의 컨설팅	▶ 수업의 특성과 개선되어야 할 점을 객관적인 입장에서 관찰
	마이크로티칭	▶ 2인 이상의 그룹을 이루어 각자의 수업동영상을 보며 강의 컨설팅
교수역량 강화	교수법 강의 (창의적 교수법)	▶ 교수법 전문 강사 초빙을 통한 교수법 최신 동향 파악, 교수역량 강화
	집중 교수법 특강	▶ 시대에 맞는 효과적인 수업자료 제작을 위한 여러 가지 매체 제작방법 제공
	컴퓨터 프로그램 특강	▶ 효과적인 강의자료 제작 및 실질적인 업무 능력 향상을 위한 다양한 컴퓨터 프로그램 활용법
	한국대학교육협의회 교수법 연수	▶ 방학 중 한국대학교육협의회에서 주관하는 교수법 프로그램 이수 후 실제 수업에 접목시켜 강의의 질 향상
우수사례 발굴, 확산, 시상		▶ 최우수 강의교수 시상, Teaching Portfolio 제작 등을 통해 우수 교수법을 알려 자가 성찰 기회 제공

● 대학원 학습법 향상 프로그램 운영

- ▶ 우리 대학교 대학원은 학생들의 학습 및 연구 능력 향상을 위해 다양한 프로그램을 실시하고 있음.

● 교수-학습 지원 인프라 구축

- ▶ 우리 대학교 대학원은 교수-학습 프로그램의 효과적인 지원을 위해 각종 인프라를 구축하여 운영하고 있으며, 학생들의 학습 기회 확대를 위한 e-Learning 지원 강화

를 도모하고 있음

- ▶ 혁신적 교육모델 개발, 교과목 강의의 질 향상 등을 유도하기 위해 신규 가상대학 시스템과, 부민캠퍼스에 자동녹화시스템을 구축함.
- ▶ 주요 지원 인프라 현황

지원 인프라		주요 내용
공간/ 시설	강의자동 녹화시스템	▶ 강의실에서 편리하게 강의 녹화를 할 수 있는 환경 제공 (승학 및 부민 캠퍼스에 각각 설치)
	e-Learning 콘텐츠 개발 스튜디오	▶ 강의 녹화, 멀티미디어 자료 및 강의 자료 제작을 위한 스튜디오 2개실을 구축
	집단 가상 학습실	▶ 개인별 및 집단별로 가상 학습 가능 ▶ 가상교육 활성화 및 효율성 제고
	멀티미디어 교육자료 제작실	▶ 멀티미디어 기자재를 활용한 가상 교육 콘텐츠 개발 지원
	장비 대여	▶ CTL에서 보유하고 있는 장비를 대여
기술/ 서비스	강의자료 매체 변환	▶ 강의자료 매체 변화(비디오→CD)을 통한 데이터 구축
	학생 스태프	▶ 학생 스태프 지원을 통한 원활한 강의 동영상 촬영
콘텐츠	Teaching Tip	▶ 매월 1회 온라인을 통한 교수법 관련 정보 제공
	OCW/e-Learning 콘텐츠 제작지원	▶ 교수자의 멀티미디어 제작 능력 향상 ▶ 효과적인 교육자료 개발 및 우수한 강의 콘텐츠 제작
가상대학		▶ 온라인 학습 환경 구축을 통해 온/오프라인 병행 교육지원 ▶ 교육수요자 만족도 조사에 따라 지속적으로 학습 환경 개선

▣ 종합 평가결과

- 우리대학원은 대학원 신입생의 입학자격, 전형기준과 전형절차 등에 대한 규정을 갖추고 있으며, 대학의 특수성을 고려하여 공정하게 선발하고 있음.
- 대학의 특수성을 고려하고 학문조류와 시대 변화를 반영하여 석·박사 통합과정 및 학·연·산 협동과정과 학과간 협동과정을 유연하게 운영하고 있음.
- 학생선발의 공정성, 입학 전형의 타당성, 학사운영 규정의 적절성을 확보하기 위하여, 최종적으로 취합 정리된 내용들을 공개적으로 언론사 혹은 학교 홈페이지 및 대학원 학사 안내(O/T)를 통하여 공포하여 공정성을 확보하고 있음.
- 우리대학원은 자체평가를 통해 우리 대학원의 현 수준 및 문제점을 객관적으로 진단하고 대학원생의 유치 및 유지 그리고 발전방안 수립을 위한 별도의 개선계획을 수립하여 추진하고자 함.

▣ 강점

- 우리대학원의 학사관리는 대학원 발전계획과 연계하여 대학 구성원들의 적극적인 참여와 의견수렴뿐만 아니라 학문조류와 시대 변화를 반영하여 유연하게 운영하고 있음.
- 우리대학원은 우수 인재 확보를 위하여 장학제도에 해당하는 우수 학생들의 지원을 독려하고 있으며, 또한 지원자의 연구계획서 작성할 때 자연스럽게 지도교수(예정)와 면담을 통하여 입학 후, 연구 활동에 지장이 없도록 철저히 대비하고 있음.

▣ 개선점

- 대학원의 사회적 수요의 변동에 따라 보다 능동적으로 대처하기 위해 입학전형을 보다 다양화하고 차별화하여 강화할 필요가 있음.
- 우리대학원은 대학원의 교육 및 연구 경쟁력을 더욱 향상시키기 위해 학·연·산 협동과정과 학과간 협동과정 개설뿐만 아니라 타 대학원과의 학점 교류 및 연구 교류를 촉진하는 방안 등을 지속적으로 발굴함으로써, 지역을 뛰어 넘어 세계적인 대학원으로 발전하는 방안을 지속적으로 마련할 필요가 있음.
- 창의인재 양성을 위해서 융합교육 등 새로운 교육 패러다임에 맞게 능동적으로 다양한 학사관리 시스템을 개발하고 확보할 필요가 있음.

평가영역

3. 학사운영 및 관리

평가부문

3.1 학생선발

대학원 신입생의 입학자격, 전형기준과 전형절차 등에 대한 규정을 갖추고 있으며, 해당 대학의 특수성을 고려하여 공정하게 선발하여야 한다.

평가준거

3.1.1 학생 선발제도는 공정하고 적절한가?

우수	보통	미흡
○		

- 대학원 신입생의 입학자격은 대학원 학칙 제9조(입학지원 자격)에 명시하고 또한 대학원 입학전형에 관한 내규 제2조(지원 자격)에서 규정하고 있으며, 외국인 학생의 경우에는 대학원 외국인학생의 특례입학에 관한 내규 제4조(지원 자격)에 규정하고 있음. 전형기준과 전형절차 등은 학칙 제8조(전형방법)과 제10조(지원 절차)에 명시하고 또한 대학원 입학전형에 관한 내규 제3조(지원구비서류)와 제4조(전형방법)에서 규정하고 있으며, 외국인학생의 경우에는 대학원 외국인학생의 특례입학에 관한 내규 제6조(제출서류), 제7조(전형방법), 제10조(기타), 그리고 제11조(준용)에서 규정하고 있음.
- 대학원 입학전형에 관한 내규 제2장 특별전형에서 본 대학의 특수성을 반영하여 석.박사 통합과정 유형2를 분리하여 실시하고 있으며 또한 학문조류와 시대 변화를 반영하여 학.연.산 협동과정과 학과간 협동과정을 유연하게 운영하고 있음.
- 학생선발의 공정성을 확보하기 위하여 대학원 입학전형 실시계획을 수립하고 각 학과에서 모집인원, 전형기준과 전형절차 등 세부사항을 논의한 다음 최종적으로 취합 정리하여 대학원 신입생 모집요강을 공개적으로 언론사와 학교 홈페이지에 공포하여 공정성을 확보하고 있음.

평가부문

3.2 입학전형

입학전형의 기준과 방법은 타당하고 신뢰롭고 입학사정은 공평무사하게 이루어져야 한다.

평가준거

3.2.1 입학전형의 기준과 방법은 적절한가?

우수	보통	미흡
	○	

- 입학전형 업무를 위한 위원회 운영
 - ▶ 대학원 학칙 제51조 (위원회의 기능)에 준하여 대학원 위원회에서 회의를 통하여 대학원 입학전형 실시계획을 수립하고, 다음 순서에 준하여 각 학과에 통보 내지는 의견을 수렴한다.

대학원 입학전형 실시에 따른 조사지 제출 의뢰, 전기 일반대학원 입학(특별/일반) 전형 실시계획 알림, 전기 석/박사학위과정 신입생 모집 안내[정원내], 특별전형 평가기준 작성 및 전형위원 추천 의뢰, 일반전형 평가기준 작성 및 전형위원 추천 의뢰, 일반전형 추가모집 모집여부 조사지 제출의뢰, 일반전형 전공구술고사 실시 통보, 그리고 일반전형 추가모집 실시계획 알림 등의 일련의 행정절차를 통하여 준거 조건을 만족시키기 위한 최선의 노력을 경주하고 있음.

- 입학전형 기준과 방법의 타당성
 - ▶ 입학 전형 기준의 총론적인 부분은 대학원 입학전형에 관한 내규에 준하여 대학원 위원회 회의에서 대학원 입학전형 실시계획을 수립하고, 각 학과의 특수성을 반영하여 특별전형 평가기준과 일반전형 평가기준을 학과회의를 통하여 의결한 다음 학과의 의견을 수렴하여 정하기 때문에 기준과 방법은 타당하다고 사료됨.
- 입학전형 기준과 방법의 명시성
 - ▶ 입학전형 기준과 방법은 대학원 신입생 모집요강을 통하여 공개적으로 각 언론사와 학교 홈페이지에 공포되어지기 때문에 충분한 명시성이 보장됨.

평가준거

3.2.2 우수인재를 유치하기 위한 노력은 적절한가?

우수	보통	미흡
	○	

- 우수 인재를 확보하기 위하여 일반대학원 내에 학·연·산협동과정과 학과간 협동과정을 개설하여 학문조류와 시대 변화를 반영하여 유연하게 운영하고 있으며, 석·박사 통합과정도 운영하고 있음.
- 신입생 모집요강 XI. 장학제도 안내에서 장학제도를 공개함으로써, 장학제도에 해당하는 우수 학생들의 지원을 독려하고 있음.
장학제도는 교내장학금과 교외장학금으로 구분되며, 교내장학금에는 특대A 장학금, 특대B 장학금, 면학장학금, 교직원직계 자녀장학금, 간부장학금, 근로장학금, 교육조교, 고시장학금, 외국인장학금, 가족장학금, 희망장학금이 있고 교내장학금에는 국가연구장학금(인문사회계), 동아시아문화장학금, 본교 동문장학금, 동아박사회 장학금, 동아대학원 장학금, 정운장학금, 봉당장학금, 목화장학금 등이 있음.
2013년도 대학원 장학금 총 지급액은 4,400,599,734 원이며, 2014년도 대학원 장학금 총 지급액은 4,488,371,967원임.
- 학과 차원에서 오픈 랩 또는 대학원 입시 설명회를 통하여 교수님들의 연구 분야와 전망에 대하여 상세한 설명회도 개최하고 있음.

평가부문

3.3 학사운영

신입생 오리엔테이션, 수강신청, 각종 시험이나 졸업논문 등 학사규정이 정비되어 있고, 학사계획대로 차질없이 진행되도록 하여야 한다.

평가준거

3.3.1 학사운영 규정이 적절한가?

우수	보통	미흡
	○	

- 수강신청, 교육과정, 각종 시험이나 졸업논문 등 학사운영 규정이 대학원 학칙, 대학원 교과과정 편성 및 운영에 관한 내규, 대학원 외국어 및 종합시험에 관한 내규, 대학원 학위청구 논문에 관한 내규가 유기적이고 체계적으로 나뉘어져 있어 규정 작성이 아주 적절하다고 판단됨.

평가준거

3.3.2 학사계획 및 학사지도를 충실하게 하고 있는가?

우수	보통	미흡
	○	

- 학사 계획을 대학원 홈페이지에 공고하고 있으며, 또한 매년 대학원 학사안내(O/T)를 통하여 학사 계획을 지도하고 있음. 학사지도 주요 내용에는 다음 사항들이 포함되어 있음.
 - ▶ 대학원 소개
 - ▶ 대학원 총학생회 소개
 - ▶ 대학원 학사안내 (대학원 학사일정 및 수강신청을 포함한 제반 학사업무)
 - ▶ 대학원 영어교육프로그램 안내

평가준거

3.3.3 학사일정에 따른 학사업무를 준수하고 있는가?

우수	보통	미흡
	○	

- 학사 일정에 따른 년차 학사 업무를 홈페이지 게재, 오리엔테이션을 통한 지도, 일정에 준하여 학과에 개별 통고 및 지도 확인 요청 등 철저히 준수되고 있음.

평가부문

3.4 신입생 충원율(정량지표)

평가준거

3.4.1 최근 3년간 신입생 충원율은 높은가?

최근 3년간 평균 신입생 충원율이 90% 이상은 우수, 80% 이상 90% 미만은 보통, 80% 미만은 미흡

우수	보통	미흡
○		

- 최근 3년간 평균 신입생 충원율은 90.57%로 우수함.

▶ 최근 3년간 신입생 충원현황

구분	2013년	2014년	2015년
신입생 충원율(정원내)	81.1 %	89.2 %	91.5 %
신입생 충원율(정원내외)	87.9 %	94.2 %	99.5 %

근거자료

- 대학정보공시제 : 4-다. 신입생 충원 현황

평가부문

3.5 전일제 학생비율(정량지표)

평가준거

3.5.1 전일제 학생비율은 양호한가?

전일제 학생비율이 95% 이상은 우수, 90% 이상 95% 미만은 보통, 90% 미만은 미흡

우수	보통	미흡
○		

- 2015학년도 전일제 학생비율은 100%로 우수함.

▶ 2015학년도 전일제 학생 현황

재학생 수(A)	전일제 학생 수(B)	전일제 학생비율(%) (B/A×100)
919.5	919.5	100

- ※ 1. 전일제 학생은 보수와 의료보험이 제공되는 직장에 근무하지 않는 학생임
- 2. 합계의 전일제 학생 비율은 조화평균으로 산출함
- 3. 전일제 학생 수와 재학생 수는 2015학년도 4월 1일, 10월 1일 학생 수의 평균임

평가부문

3.6 외국인 학생비율(정량지표)

평가준거

3.6.1 최근 3년간 외국인 학생비율은 높은가?

최근 3년간 외국인 학생비율이 20% 이상은 우수, 10% 이상 20% 미만은 보통, 10% 미만은 미흡

우수	보통	미흡
		○

- 최근 3년간 외국인 학생비율은 5.66%로 미흡함.

▶ 최근 3년간 외국인 학생 비율

구분	2013년	2014년	2015년
외국인 학생 비율	5.34 %	5.22 %	6.41 %

근거자료

- 대학정보공시제 : 4 바 1. 외국인 유학생 현황

평가부문 3.7 재학생 충원율(정량지표)

평가준거 3.7.1 최근 3년간 재학생 충원율은 높은가?

최근 3년간 재학생 충원율이 90% 이상은 우수, 80% 이상 90% 미만은 보통, 80% 미만은 미흡

우수	보통	미흡
	○	

- 최근 3년간 재학생 충원율은 84.63%로 보통임.

▶ 최근 3년간 재학생 충원율

구분	2013년	2014년	2015년
재학생 충원율(정원내)	81.0%	84.0%	88.4%
재학생 충원율(정원내외)	81.0%	84.9%	88.4%

근거자료

- 대학정보공시제 : 4 라. 학생 충원 현황 (편입학 포함)

평가부문 3.8 중도 탈락학생 비율(정량지표)

평가준거 3.8.1 최근 3년간 중도탈락학생 비율은 낮은가?

최근 3년간 중도탈락학생 비율이 5% 미만은 우수, 5% 이상 10% 미만은 보통, 10% 이상은 미흡

우수	보통	미흡
	○	

- 최근 3년간 중도탈락학생 비율은 7.63%로 보통임.

▶ 최근 3년간 중도학생 탈락학생 비율

구분	2013년	2014년	2015년
중도탈락학생 비율	8.4 %	8.3 %	6.2 %

근거자료

- 대학정보공시제 : 4 사. 중도탈락 학생 현황

▣ 종합 평가결과

- 우리대학원은 목표한 교육적 성과의 질 관리를 위하여 재학생의 졸업시험 절차와 통과기준을 합리적으로 설정하고 명문화하고 있음.
- 대학원 졸업시험의 영역과 출제과목 및 범위에 대해서도 대학원 외국어 및 종합 시험 시행에 관한 내규 제7조에 규정하여 체계적으로 운영하고 있음
- 대학원은 재학생이 양질의 학위논문을 작성할 수 있도록 단독 혹은 공동지도교 수제를 통한 논문지도 방법을 규정화하여 적절하게 운영하고 있음.
- 대학원은 재학생이 작성한 논문을 예비심사 및 본심사 등의 형태로 공개 발표를 하고, 연구 역량을 제고할 수 있는 기회를 제공하기 위하여 종합시험 등을 통한 청구논문 제출 자격 등을 규정하고 있음.
- 대학원생 논문역량 검증을 위하여 대학원 학위청구 논문에 관한 내규 제3조에서 제29조에 걸쳐 매우 상세히 규정화하고 있으며, 보다 객관적이고 전문적인 심사 과정을 거치고 있음.

▣ 강점

- 우리대학원의 학위수여체계는 대학발전계획과 연계하여 대학 구성원들의 적극적인 참여와 의견수렴뿐만 아니라 외부 전문컨설팅 등을 통해 체계적으로 수립되고 규정되어 있음.
- 개교 70년 역사에 걸친 다양한 시도와 노력, 18만 동문을 중심으로 한 인적 네트워크, 지역 거점 종합사립대학으로서의 인지도, 동남권 산업단지와의 근접성과 같은 대·내외적 강점을 활용한다면 대학원 진학 자원개발의 가능성이 많음.

▣ 개선점

- 대학원의 사회적 수요 감소에 따라 양적 부족 현상이 있는 바, 외부 환경변화에 능동적으로 대처하는 프로그램의 개발과 대학원의 교육 및 연구 기능을 분야별로 차별화하는 전략이 필요함.
- 창의인재 양성 차원에서 학제간 융합교육과 공동연구 등의 새로운 교육 패러다임을 도입하고 이에 맞게 다양한 커리큘럼을 개발 운영할 필요가 있음.

평가영역

4. 학위수여체계

평가부문

4.1 졸업시험 절차 및 통과기준

대학원은 목표한 교육적 성과의 질 관리를 위하여 재학생의 졸업시험 절차와 통과기준을 설정하고 적절하게 운영하여야 한다.

평가준거

4.1.1 대학원 졸업시험 절차 및 통과 기준은 적절한가?

우수	보통	미흡
○		

- 대학원 졸업시험절차 및 통과에 대한 기준이 적절하게 완비되어 있음.

대학원 학칙 제26조에는 학위청구논문 및 연구보고서를 제출하기 위해서는 대학원 졸업시험에 해당하는 외국어 및 종합시험에 합격해야 한다고 규정되어 있고, 대학원 외국어 및 종합시험 시행에 관한 내규에는 응시자격, 시험절차, 시험횟수 및 시기, 시험방법, 출제 및 채점, 합격기준 등에 관한 규정이 명문화 되어 있는데, 중요한 내용은 다음과 같음.

 - ▶ 외국어시험은 석사학위과정, 박사학위과정 및 통합과정 공히 1학기 이상 등록한 자만 응시자격이 있고, 종합시험의 경우는 각 과정의 이수학점(석사학위과정 : 18학점, 박사학위과정 : 27학점, 통합과정 : 45학점)을 취득한 자로 응시제한하고 있다.
 - ▶ 외국어 및 종합시험은 연 2회 실시하며 필답시험만으로 하되, 외국어 시험의 경우는 TOEIC, TOEFL 등과 같이 공인 기관이 인증한 외국어 능력을 갖춘 자, 혹은 대학원에서 인정하는 외국어 관련 교과목 및 강좌를 이수한 자에게는 외국어시험을 면제할 수 있다.
 - ▶ 출제위원은 대학원장이 위촉하고 채점위원은 출제위원이 겸하며, 외국어 및 종합시험의 합격기준은 과목별로 100점을 만점으로 하여 외국어 시험은 60점 이상, 종합시험은 과목당 70점 이상을 합격기준으로 정한다.
- 대학원 졸업시험의 영역과 출제과목 및 범위에 대해서는 대학원 외국어 및 종합시험 시행에 관한 내규 제7조에 규정되어 있음.
 - ▶ 외국어 시험
 - 가. 석사학위과정

영어로써 전공분야의 연구를 수행하기에 적합한 수준이 되는가를 시험하며, 2인 이상의 출제위원이 출제한다.
 - 나. 박사학위과정 및 통합과정

영어, 독어, 불어, 중국어, 일본어 중 영어를 포함한 2개의 외국어로서 전공분야 연구를 수행하기에 적합한 수준이 되는가를 시험하며, 2인 이상의 출제위원이 출제한다.
 - ▶ 종합시험

전공영역의 전문지식과 연구수행 능력을 평가하기 위하여 재학 중 이수한 교과목

중에서 시험하며, 석사학위과정은 2인 이상의 출제위원이 2과목, 박사학위과정 및 통합과정은 3인 이상의 출제위원이 3과목에 걸쳐 출제한다.

- 외국어 및 종합시험의 합격기준과 결과보고에 관한 규정은 대학원 외국어 및 종합시험 시행에 관한 내규 제8조와 제9조에 명문화되어 있으며, 과목별로 100점을 만점으로 하며, 외국어 시험은 60점 이상, 종합시험은 과목당 70점 이상을 합격으로 하며, 외국어 및 종합시험의 결과는 대학원위원회에서 인준함으로써 합격이 인정됨.

평가부문

4.2 논문지도방법

대학원은 재학생이 양질의 학위논문을 작성할 수 있도록 논문지도방법을 설정하고 적절하게 운영하여야 한다.

평가준거

4.2.1 대학원 논문지도 규정 및 방법과 절차는 적절한가?

우수	보통	미흡
	○	

- 대학원 논문지도에 대한 관련 규정이 완비되어 있음.
 - ▶ 대학원생 논문지도에 관한 규정은 대학원 학위청구 논문에 관한 내규 제2조에서 규정하고 있으며, 주요 내용은 다음과 같음.
 - 학위논문 지도교수는 정년퇴임 전까지 학위수여가 가능한 본교의 교수, 부교수, 그리고 박사학위를 소지한 조교수 중에서 학과책임교수가 첫째 학기말에 학생의 의사를 반영하여 대학원장에게 추천한다.
 - 지도교수는 1인을 원칙으로 하고 필요에 따라 2인 이내의 공동지도교수제를 운영할 수도 있으며, 본 대학교 전임교원, 연구기관의 연구원 등 교외전문가로 구성할 수 있다.
 - 논문지도는 매주 개최하는 세미나 등을 통하여 연구주제를 확인하고 연구 진행상황과 문제점을 검토하는 시간을 갖는다.
또한 학위 청구시에는 예비심사 및 본심사에서 지적된 내용을 지도교수의 지도하에 충실히 보완하여 완성된 논문 일정부수를 대학원에 제출해야 하는데, 대학원 학위청구 논문에 관한 내규 제15조에는 논문 작성방법에 대하여 자세히 규정되어 있음.
- 논문지도에 대한 학점화 관련 규정이 완비되어 있음.
 - ▶ 논문지도 학점화에 관한 규정은 대학원 교과과정 편성 및 운영에 관한 내규 제8조에 “논문연구란 지도교수가 제시하는 연구 과제를 수행하는 능력을 평가하는 교과로써, 석사학위과정에서는 최종 학기 2학점, 박사학위과정에서는 최종 두 학기 각 2학점, 통합과정에서는 최종 세 학기 각 2학점씩 이수하여야 한다.”라고 명시되어 있음.
 - ▶ 대학원 학칙 시행세칙 제26조에도 논문지도의 학점화에 관하여 다음과 같은 내용

을 기술하고 있음.

“논문연구 또는 연구보고 교과목 학점은 학생이 연구하고자 하는 주제에 대하여 지도교수가 지도하는 내용에 대한 수행능력을 평가하고, 최종학기에 취득한다.”

평가부문

4.3 논문 공개발표 방법 및 실적

대학원은 재학생이 작성한 논문을 공개 발표하고, 연구 역량을 제고할 수 있는 기회를 제공하여야 한다.

평가준거

4.3.1 대학원 논문 공개발표에 대한 규정과 지원은 적절한가?

우수	보통	미흡
	○	

- 대학원생 논문 공개발표 관련 규정의 주요 내용은 다음과 같음.
 - ▶ 대학원은 학위논문의 질적 향상과 본인을 비롯한 재학생들의 연구 역량을 제고하기 위한 목적으로 재학생이 작성한 논문을 공개 발표하도록 하는 규정을 제정하여 운영하고 있음.
 - ▶ 대학원 학위청구 논문에 관한 내규 제3조에서는 “학위청구 예정자는 예비심사 및 본심사 실시 최소 한 학기 전에 소속 학과 교수 및 학생의 참석 하에 학위 청구를 위한 논문계획 발표를 가지는 것을 원칙으로 한다.”고 규정되어 논문계획 단계에서부터 발표에 관한 의무 조항이 명시 되어 있으며, 이러한 규정은 발표회에 참석하는 해당 학과의 재학생들에게도 연구 추이, 수행방법 등을 이해하는데 많은 도움이 되고 있음.
 - ▶ 학위 청구를 위해서는 논문계획 발표 외에도 논문 예비심사 및 본심사를 거쳐야 하는데, 본심사의 석사의 경우는 1회 이상, 박사의 경우는 3회 이상 발표 심사를 받게 된다. 예비심사에 관한 자세한 규정이 제5조에, 본심사에 관한 규정은 석사의 경우 10조에, 박사의 경우 제26조에 자세히 기술되어 있음.
아울러 제12조와 제28조에는 구술시험에 관한 규정을 담고 있는데, 심사위원회는 논문의 본심사와 병행하여 논문에 관련된 문제에 대하여 질의응답 식의 구술시험을 시행함.
- 대학원생 논문 공개발표 사전, 사후 조치와 지원내용은 다음과 같음.
 - ▶ 대학원 학위청구 논문에 관한 내규 제4조와 제20조에는 논문의 공개 발표에 앞서 사전조치의 일환으로 학위 청구논문을 제출할 수 있는 자격을 규정하고 있는데, 최소수료 학점과 등록에 관한 요건, 지도교수의 최소 지도 연한과 실적, 그리고 외국어 및 종합시험 합격여부 등에 관한 내용들이 기술되어 있다. 특히 박사학위 청구자의 경우는 지도교수의 지도하에 학과에서 정하는 소정의 연구 실적이 있어야 하는 등, 논문의 공개 발표 사전에 필요한 요건들이 명문화 되어 있음.

아울러 연구 수행 및 연구 논문 발표 시 연구윤리를 준수함으로써 연구의 가치를 서로 인정하고 연구결과를 함께 공유할 수 있어야 하는 바, 대학원 학위청구 논문에 관한 내규 제6조와 제22조에는 공개발표 이전에 연구윤리서약서를 대학원에 제출하도록 규정하고 있다. 아울러 부정행위 발생 시 학생 및 지도교수에게 연대 책임을 묻는 등의 자체규정을 마련하고 있고, 논문제출 시 표절검사 결과확인서를 사전 제출하는 등 연구윤리 확보를 위하여 최선을 다하고 있음.

사후 조치의 일환으로 “학위 청구자는 예비심사 및 본심사에서 지적된 내용을 지도교수의 지도하에 충실히 보완하여 완성된 논문 일정부수를 소정 기일 내에 대학원에 제출하여야 한다.”는 규정이 대학원 학위청구 논문에 관한 내규 제14조와 제30조에 명시되어 있으며, 지도교수는 학위논문의 전국규모 학술지 게재 또는 학술회의 발표를 권장하며, 대학원을 통해 접수된 학위논문은 대학도서관 주도로 학위논문 전자 파일을 취합 후 한국교육학술정보원(KERIS)에 전송하여 통합DB로 구축되고 있음.

평가부문

4.4 논문심사 절차 및 논문 심사위원 구성

대학원은 대학원생의 연구역량 개발을 위하여 논문 심사절차를 수립하고, 적절한 논문 심사위원을 구성하여야 한다.

평가준거

4.4.1 논문심사 절차 및 심사위원 구성은 적절한가?

우수	보통	미흡
	○	

- 대학원생 논문심사 절차의 주요 내용은 다음과 같음.
 - ▶ 대학원생 논문 심사 절차는 대학원 학위청구 논문에 관한 내규 제3조에서 제29조에 걸쳐 매우 상세히 기술되어 있는데, 이를 주요 내용만 요약하면 다음과 같음.
 - 학위청구 예정자는 예비심사 및 본심사 실시 최소 한 학기 전에 소속 학과 교수 및 학생의 참석 하에 학위 청구를 위한 논문계획 발표를 하고 학위청구논문 제출 자격에 부합하는 학생은 학위청구 논문을 제출하게 된다.
 - 논문계획 발표를 한 자가 학위청구를 하고자 할 경우에는 당해 학기 초의 정해진 기간 내에 학과 예비심사를 받아야 하며, 학과책임교수 및 지도교수는 논문 제출자의 연구태도, 논문 주제의 타당성, 연구가치, 내용 및 전개 방법 등을 종합하여 본 심사에 회부 여부를 판정하며, 본 심사에 회부된 학생은 학위신청 서류와 함께 본심사용 논문을 대학원에 제출한다.
 - 학과책임교수는 본심사를 위한 논문심사위원장, 부위원장 및 위원후보를 석사의 경우 3인, 박사의 경우 5인으로 구성하여 대학원장에게 추천하고, 대학원위원회는 학위청구논문 제출자의 자격을 심의 인준하여 본심사를 실시하게 한다.
 - 본심사의 논문심사위원은 대학원장이 정하는 기일 내에 학위 논문의 본심사를 석사의 경우 1회 이상, 박사의 경우 3회 이상 실시하며, 논문의 내용과 체계가 학

위논문으로서 적합한가의 여부를 판정하는데, 학위 논문의 평가는 각 100점 만점으로 하며 석사의 경우 심사위원 2인 이상이 각 80점 이상, 박사의 경우 심사위원 4인 이상이 각 80점 이상으로 평가할 경우 합격으로 한다.

- 심사위원은 논문의 본심사와 병행하여 논문에 관련된 문제에 대하여 구술시험을 행하고, 논문 심사위원장은 각 심사위원의 의견을 종합하여 심사요지와 함께 판정결과를 소정 기일 내에 대학원장에게 제출하면 대학원장은 심사요지와 판정결과를 대학원위원회에 회부하여 심의를 거친 후 총장의 승인을 받아 학위청구 논문의 합격여부를 확정한다.
- 논문 심사위원 구성 관련 규정의 주요 내용은 다음과 같음.
 - ▶ 학위 청구논문의 심사위원 선정 및 심사위원의 자격에 관한 규정은 대학원 학위청구 논문에 관한 내규 제8조, 제24조에 자세히 명문화 되어 있음.
 - 심사위원은 석사의 경우, 지도교수를 포함하여 3인으로 구성하고, 박사의 경우는 지도교수, 교외전문가 1~2인을 포함하여 5인으로 구성한다. 지도교수는 논문심사위원장이 될 수 없고 논문심사위원장은 의결권을 가지며, 논문심사의 진행을 주관하며 심사요지를 작성한다.

평가부문 4.5 입학생 대비 학위취득자 비율(정량지표)

평가준거 4.5.1 입학생 대비 학위취득자 비율은 높은가?

입학생 대비 학위취득자 비율이 90% 이상은 우수, 80% 이상 90% 미만은 보통, 80% 미만은 미흡

우수	보통	미흡
		○

- 입학생 대비 학위취득자 비율이 74%로 미흡한 수준임.

▶ 입학생 대비 학위취득자 비율

(단위 : 명)

석사		박사		석박사통합		계		입학생 대비 학위취득자 비율(%) H/G×100
입학생수 (A) (2013)	졸업생수(B) (2015)	입학생수(C) (2012)	졸업생수 (D) (2015)	입학생수 (E) (2010)	졸업생수 (F) (2015)	입학생수 (G= A+C+E)	졸업생수 (H= B+D+F)	
315	247	158	99	1	5	474	351	74.05%

1. 2015학년도 졸업생 기준이며, 졸업에 소요되는 기간을 석사는 2년, 박사는 3년, 석박사통합은 5년으로 산정함
2. 대학정보공시제의 자료에 근거하여 작성함
3. 합계의 입학생 대비 학위자 비율은 조화평균으로 산출함

근거자료

· 대학정보공시제 : 신입생 충원 현황 / 졸업생 현황

평가부문 4.6 졸업생 취업률(정량지표)

평가준거 4.6.1 졸업생 취업률은 높은가?(정량지표)

취업률이 70% 이상은 우수, 60% 이상 70% 미만은 보통, 60% 미만은 미흡

우수	보통	미흡
	○	

- 대학원 졸업생들의 취업률은 박사 76.5% 및 석사 64.2%으로 학부 취업률보다는 약 11%정도 높아 양호한 취업률을 보이고 있음.

▶ 졸업생 취업율

(단위 : 명)

구분	졸업자		졸업상황											취업률 (%)
	계	외국인 유학생	취업자					진학자	입대자	취업불가능자	제외인정자	기타	미상	
			계	건보가입취업자	건보가입교내취업자	해외취업자	영농업종사자							
박사	123	7	88	80	8	0	0	1	0	0	0	27	0	76.5
석사	279	3	149	142	7	0	0	34	0	0	0	83	0	64.2
합계	402	10	237	222	15	0	0	35	0	0	0	110	0	68.3

※ 2014학년 대학원 건강 보험 DB연계 취업률 현황임

▣ 종합 평가결과

- 우리 대학원의 전임교원에 연구 지원 체계는 선 지원제 및 후 지원제로 구분되어 체계적으로 지원되고 있음. 최근 3년간 전임교원 1인당 SCI 논문 실적은 0.55편으로 유지되고 있음. 연구실적 향상을 위한 지원 확대가 필요함
- 우리 대학 대학원생의 연구 참여 현황에 대한 평가는 현재 이루어지지 않고 있으며 연구 논문 발표 실적은 지원 실적으로 추정할 수 있으며 국내 발표의 경우 증가하지만 국외 발표의 경우는 감소하는 추세임. 향후 연구지원실과 연계하여 대학원생의 연구 참여 현황을 정확히 파악할 필요가 있음
- 대학원의 재정지원 수혜 실적은 최근 3년간 45억원 및 수혜학생은 344명임. 수혜금액 및 수혜학생의 증가를 위한 학교 차원의 노력이 필요함

▣ 강점

- 연구 지원을 위한 지원은 체계적이며 대학원생들의 연구실적 발표 지원책도 우수하다고 판단이 됨
- 대학원생들의 취업률은 양호하여 우리 대학 대학원 교육은 우수하다고 판단이 됨

▣ 개선점

- 신입 교원이 임용 후 단기간에 정착할 수 있도록 신입교원에 대한 지원을 확대할 필요가 있음
- 연구지원실 및 산학 협력단과 협조하여 학원생들의 연구 참여 실적 및 연구 성과를 체계적으로 관리할 필요가 있음
- 대학원생들의 취업 향상을 위해서 전담 부서(예 : 취업정보실) 설치가 필요함
- 대학원의 재정지원 실적 향상을 위해서는 연구지원실, 산학협력단 및 대학원 등이 협조할 필요가 있음

평가영역

5. 연구역량

평가부문

5.1 연구실적

대학원 담당 교수는 연구를 성실히 수행하고, 그 결과를 발표하여 학문발전에 기여하여야 한다.

평가준거

5.1.1 교수의 학술 논문 발표 실적은 우수한가?

우수	보통	미흡
	○	

- 최근 3년간 전임교원 1인당 SCI 논문 실적은 0.55편으로 좀 더 활성화가 필요함.

▶ 최근 3년간(2012~2014) 전임교원의 연구실적

연도	전임교원	논문실적							지역서실적			전임교원 1인당 논문				전임교원 1인당 지역서
		총계	국내			국외			계	저서	역서	국내	국제	연구재단 등재지	SCI/SCOPUS	
			소계	연구재단 등재지	기타 일반 학술지	소계	SCI/SCOPUS	국제 학술지								
2012	823	721	507	450	58	214	199	15	42	34	7	0.62	0.26	0.55	0.24	0.05
2013	851	740	520	470	51	219	207	11	47	37	10	0.61	0.26	0.55	0.24	0.06
2014	859	694	476	438	38	217	204	14	46	34	12	0.55	0.25	0.50	0.24	0.05

1. 논문 실적 : 단위 환산점수
 - 단독연구의 실적은 1건
 - 논문저자가 2인 이상일 경우
 제1저자, 교신저자 = $\{1/(n+2)\} \times 2$, 공동저자 = $\{1/(n+2)\}$
 *n은 논문에 표시된 전체 저자수, 단 전체저자수가 15명 이상일 경우 n을 15로 처리

2. 지역서 실적 : 단위 환산 점수
 - 단독연구의 실적은 1건
 - 논문저자가 2인 이상일 경우 1/n건
 *n은 논문에 표시된 전체 저자수, 단 전체저자수가 10명 이상일 경우 n을 10로 처리

※ 연구 실적 산출법은 연구재단에서의 방법으로 정리하였음

평가부문

5.2 연구비 실적

대학원 수업담당 교수는 원활한 연구수행을 위하여 교내·외 연구비를 수혜하기 위한 노력을 하여야 하며, 대학원은 연구를 활성화하기 위하여 행·재정적으로 이를 적극 지원하여야 한다.

평가준거

5.2.1 교수들의 교외 연구비 수혜 실적은 우수한가?

우수	보통	미흡
	○	

- 지난 3년간 정부 및 공공 부분에서 재정지원 실적은 BK21 플러스 사업 및 지역 혁신 인력 사업 등으로 4,547,000천원임
 - 정부 및 지자체의 재정 지원 사업은 사업비 규모가 크고 R&D와 관련한 사업이 주류이므로 우수한 대학원생 배출을 위해 대학 차원에서 적극적으로 유치하여야 함.
 - 기업 및 민간 부분에서의 재정 지원은 2013년 및 2014년도 1억 1천만으로 상승하였음.
 - 향후 기업 및 민간 부분에서의 지원 사업을 대학차원에서 적극 유치하는 노력이 필요함
- ▶ 정부 등 공공부문 재정지원 수혜실적

	소속	연구시작일	연구종료일	당해연도 연구비(천원)	사업명	전문기관	학생수 (명)	지원기관
1	기계 공학과	2013-04-01	2014-04-30	181,500	지역혁신인 력양성사업	교육부 (한국연구재단)	11	교육부 (한국연구재단)
2	신소재 공학과	2013-04-01	2014-04-30	168,000	지역혁신인 력양성사업	교육부 (한국연구재단)	7	교육부 (한국연구재단)
3	화학과	2013-04-01	2014-04-30	150,000	지역혁신인 력양성사업	교육부 (한국연구재단)	7	교육부 (한국연구재단)
4	기계 공학과	2013-05-01	2014-04-30	88,500	지역혁신인 력양성사업	교육부 (한국연구재단)	6	교육부 (한국연구재단)
5	전기 공학과	2013-08-01	2014-07-31	497,000	에너지인력 양성사업	한국에너지 기술평가원	36	산업통상자원부 (지식경제부)
6	전기 공학과	2013-08-01	2014-07-31	381,200	에너지인력 양성사업	한국에너지 기술평가원	23	산업통상자원부 (지식경제부)
7	기계 공학과	2013-09-01	2014-02-28	115,819	BK21플러스 사업	교육부 (한국연구재단)	21	교육부
8	전자 공학과	2013-09-01	2014-02-28	71,758	BK21플러스 사업	교육부 (한국연구재단)	13	교육부
9	국제관광 학과	2013-09-01	2014-02-28	14,194	BK21플러스 사업	교육부 (한국연구재단)	2	교육부
10	경영정보 학과	2013-09-01	2014-02-28	92,261	BK21플러스 사업	교육부 (한국연구재단)	10	한국연구재단
11	국제중재 학과	2013-09-01	2014-02-28	216,853	BK21플러스 사업	교육부 (한국연구재단)	30	한국연구재단
12	국제관광 학과	2014-03-01	2015-02-28	28,388	BK21플러스 사업	교육부 (한국연구재단)	3	교육부
13	경영정보 학과	2014-03-01	2015-02-28	184,523	BK21플러스 사업	교육부 (한국연구재단)	15	한국연구재단

14	기계 공학과	2014-03-01	2015-02-28	205,341	BK21플러스 사업	교육부 (한국연구재단)	23	교육부
15	전자 공학과	2014-03-01	2015-02-28	143,517	BK21플러스 사업	교육부 (한국연구재단)	16	교육부
16	국제중재 학과	2014-03-01	2015-02-28	350,909	BK21플러스 사업	교육부 (한국연구재단)	24	한국연구재단
17	기계 공학과	2014-05-01	2015-04-30	88,500	지역혁신인 력양성사업	교육부 (한국연구재단)	8	교육부 (한국연구재단)
18	기계 공학과	2014-05-01	2015-04-30	181,500	지역혁신인 력양성사업	교육부 (한국연구재단)	10	교육부 (한국연구재단)
19	화학과	2014-05-01	2015-04-30	157,800	지역혁신인 력양성사업	교육부 (한국연구재단)	5	교육부 (한국연구재단)
20	신소재 공학과	2014-05-01	2015-04-30	168,000	지역혁신인 력양성사업	교육부 (한국연구재단)	8	교육부 (한국연구재단)
21	전기 공학과	2014-08-01	2015-07-31	504,000	에너지인력 양성사업	한국에너지 기술평가원	35	산업통상자원부 (지식경제부)
22	전기 공학과	2014-08-01	2015-07-31	353,000	에너지인력 양성사업	한국에너지 기술평가원	12	산업통상자원부 (지식경제부)
23	화학 공학과	2014-10-01	2015-09-30	195,000	지역혁신인 력양성사업	교육부 (한국연구재단)	19	교육부 (한국연구재단)
				4,537,563			344	

▶ 기업 등 민간부문 재정지원 수혜실적

년도	기업 및 민간부문 지원	국가 및 지자체 지원	합계	비고
2012	75,878,500원	923,814,056원	999,692,556원	
2013	111,570,000원	486,478,200원	598,048,200원	
2014	111,570,000원	486,478,200원	598,048,200원	
합계	299,018,500원	1,896,770,456원	2,195,788,956원	

평가준거

5.2.2 교수들의 교내 연구비 수혜 실적은 우수한가?

우수	보통	미흡
	○	

- 본교의 전임교원 연구 지원 체계는 선지원제인 신입교원과제, 공모연구그룹과제 및 번역

과제와 후지원제인 논문연구비, 예술 창작지원비 및 논문 장려 연구비가 있음

▶ 전임교원 연구 지원 과제

과제구분	신 청 자 격
신임교원과제	우리 대학교에 신규채용 임용된 정년트랙 전임교원
공모연구그룹과제	우리 대학교에 재직 중인 전임교원
번(편)역과제	우리 대학교 전임교원으로서 전년도 교수업적평가 결과 교육점수 950점 (단, 법학 계열 및 간호학과는 600점, 의학과 200점) 이상이면서, 연구점 수 100점 이상인 자 (전년도 업적평가 점수가 없는 교원 신청 가능)

▶ 선 지원제 연구비 지원내용

구 분	연 구 비 (과제당)	
	인문계열(예체능계 포함) 학과	자연계열 학과
신임교원과제	SSCI, A&HCI 학술지 : 750만원 SCOPUS, KCI 등재(후보)지 또는 예체능계 예술작품전(개인전) : 375만원	SCI, SCIE 학술지 : 750만원
공모연구그룹과제	연구그룹당 500~1,000만원 이내(예산범위 내에서 선정)	
번(편)역과제	번(편)역서의 난이도 및 학술적 가치에 따라 차등 지원 : 300만원 ~ 400만원 ※ 차등지원은 학술연구진흥위원회에서 검토하여 결정 ※ 저작권료가 있는 경우 50만원범위 내에 실제비용 추가 지원	

▶ 후 지원제 연구비 지원내용

구분	논문연구비(편당)							예술창 작지원 비	논문(게재) 장려연구비
	Nature, Science, Cell		SSCI	SCI, SCIE	A&HCI	SCOPUS	KCI등재 (후보)	예술 작품전	SSCI SCI, SCIE
저자 자격	주저자	공동 저자	주저자	주저자	주저자	주저자	주저자	개인전	주저자
지원 금액	표지논문 5억원 1천만원		상위10%: 800만원	상위10%: 700만원	500만원	인문계열학과 (예체능계포함) 200만원	인문계열학과 (예체능계포함) 200만원	300만 원	상위10%: 300만원
	본지논문		Q1:600만원	Q1:500만원		자연계열학과 100만원	자연계열학과 논문게재료 지원		Q1:200만원
	2천만원	2백만원	Q2:500만원	Q2:300만원					Q2:150만원
			Q3~Q4: 400만원	Q3~Q4: 200만원				Q3~Q4: 100만원	

▣ 종합 평가결과

- 우리 대학원은 대학원 교육을 정상적으로 운영하기 위해 전공교수당 학생 2.02명이 배정되고, 행정직원당 11개 학과를 담당하고, 학과당 조교는 1.1명이 배정되어 있으며, 대학원생은 1인당 연구공간은 15.76㎡, 장학금은 4,603.4천원, 운영비는 7천원을 지원하고 있음.
- 우리대학원은 대학원생의 학업 활동과 진로, 취업에 대한 지도 체제, 대학원생의 인권 보장을 위한 제도적 장치를 마련하고 운영하고 있음. 대학원생의 연구 윤리를 인지하고 이행할 수 있도록 관련 학습기회를 제공하고 있으며, 대학원생의 교육과 연구를 위한 다양한 복지시설을 구비하고 운영하고 있음. 대학원생이 자치조직을 구성하여 자율적으로 운영하고 있음. 교육활동의 원활한 운영에 필요한 강의실을 확보하고 적절하게 배정하고 있음. 교원 및 대학원생의 교육과 연구에 필요한 실험실습실을 확보하고 적절하게 운영하고 있음.

▣ 강점

- 전공교수가 담당하는 대학원 학생수, 대학원생 연구공간, 장학금에서 강점을 보이고 있으나 교수 1인당 학생 수에 있어서는 수업의 질 측면에서는 우수해 보일 수 있으나 적정 인원에는 미달함으로 재정건전성 측면에서는 미흡한 점이 있음.
- 대학원생의 인권보장을 위한 제도적 장치, 연구윤리인지를 위한 학습기회를 강화하고 있음.

▣ 개선점

- 행정직원이 담당하는 학과수의 감소, 학과당 조교의 적정수준 증원, 대학원 학생 자치활동의 지원이 필요함.

평가영역

6. 교육여건 및 지원체제

평가부문

6.1 학생지원체제(정량지표)

대학원은 학생들에게 적정수준의 장학금을 지급하여야 하며, 학생들의 쾌적한 분위기에서 교육받을 수 있도록 적절한 후생복지시설을 갖추고 이를 효율적으로 관리·운영하여야 한다.

평가준거

6.1.1 학생의 장학금 수혜실적은 적절한가?

1인당 장학금이 4백만원 이상은 우수, 3백만원 이상 4백만원 미만은 보통, 3백만원 미만은 미흡

우수	보통	미흡
○		

- 1인당 장학금은 2014년도까지는 매년 증가하는 추세를 보이다가 2015년도에는 장학금이 감소되었으나 3개 학년도 평균 4,803.3원으로 1인당 장학혜택이 높은 것으로 나타남.
- 1인당 장학금 혜택이 높은 것으로 나타나고 있으나 우수한 인적자원의 확보를 위해 가능한 장학금의 지속적인 확충이 요구됨. 그러나 동시에 대학원 재정건전성에 부정적인 영향을 미칠 수 있으므로 면밀한 검토가 요구됨.

▶ 최근 3년간 대학원생 1인당 장학금

구분	2013년	2014년	2015년
학생 1인당 장학금	4,900.4천원	4,987.1천원	4,603.4천원

■ 근거자료

- 대학정보공시제 : 12 다. 장학금 수혜 현황

평가준거

6.1.2 교수 1인당 학생 수는 적절한가?

1인당 학생 수가 5명이상 10명 이하는 우수, 11명 이상 15명 미만 또는 3명 이상 5명 미만은 보통, 15명 이상 또는 3명 미만은 미흡

우수	보통	미흡
		○

- 우리 대학원은 교수 1인당 평균 학생 2.02명이 수업을 받고 있어 수업의 질은 높을 수 있으나 수업이 운영되기 위한 적정 인원에는 상당히 미달해 보임.
- 교수 1인당 학생 수가 적을수록 수업의 질은 높을 수 있으나 대학원 재정에 어려움을 초래할 수 있으므로 수업의 질과 적절한 재정 운용을 할 수 있는 적정 인원은 확보되어야 함.

▶ 교수 1인당 학생 수

구 분	재학생 수(A)	전공교수 수(B)	교수 1인당 학생 수(A/B)
2015 1학기	912명	424명	2.15명
2015 2학기	906명	476명	1.90명
계	1,818명	900명	2.02명

[작성 요령]

1. 재학생 수 : 2015학년도 4월 1일, 10월 1일 재학생 수의 평균임
2. 전공교수 수 : 2015학년도 4월 1일, 10월 1일 일반대학원 소속 전임교원 수 평균임
3. 전공교수는 해당 전공에서 2015학년도 1과목 이상을 강의한 전임교원을 의미함

평가준거 6.1.3 직원 1인당 학생 수는 적정한가?

1인당 학생 수가 70명이상 100명 이하는 우수, 101명 이상 130명 미만 또는 50명 이상 70명 미만은 보통, 130명 이상 또는 50명 미만은 미흡

우수	보통	미흡
		○

- 우리 대학원은 직원 1인당 평균 학생 153.25명이 행정서비스를 받고 있어 학생들이 만족할 수 있는 행정서비스 제공에는 미흡해 보임 .
- 직원 1인당 학생 수가 적을수록 행정서비스의 질과 만족도는 높을 수 있으나 대학원 재정에 어려움을 초래할 수 있으므로 행정서비스의 만족도를 높이고 아울러 대학원 원가분석 등을 통한 재정 운용도 적정하게 유지되기 위한 인원 산출이 필요함.

▶ 직원 1인당 학생 수 및 학과 현황

재학생 수(A)	학과 수(B)	행정직원 수(C)	행정직원당 학생수(A/C)	행정직원당 학과 수(B/C)
919.5명	66개	6명	153.25명	11개

[작성 요령]

1. 재학생 수 : 2015학년도 4월 1일, 10월 1일 재학생 수의 평균임
2. 행정직원 수 : 2015학년도 4월 1일, 10월 1일 대학원 본부 행정직원 수의 평균임
3. 전공 수 : 대학원 내 전공수를 기입함

평가준거 6.1.4 학과당 조교 수는 적정한가?

학과 당 조교 수가 3명은 우수, 2명 이상 3명 미만은 보통, 3명 초과 또는 2명 미만은 미흡

우수	보통	미흡
		○

- 우리 대학원은 학과 당 조교가 1.1명이 배치되어 학과 교육 및 행정 지원업무를 맡고 있음.
- 학과당 조교가 1.1명으로는 학과의 교육 및 행정 지원을 담당하기에 부족해 보임.

▶ 학과 당 조교 수 현황

학과 수(A)	대학원 조교 수(B)	학과당 대학원 조교 수(B/A)
66개	60명	1.1명

[작성 요령]

1. 조교에는 행정조교 및 교육·연구조교 등을 포함하며, 2015학년도 4월 1일, 10월 1일 일반대학원 소속 조교 수의 평균임

평가준거 6.1.5 대학원생 1인당 운영비는 적정한가?

1인당 운영비가 3만원 이상은 우수, 1만원 이상 3만원 미만은 보통, 1만원 미만은 미흡

우수	보통	미흡
		○

- 우리 대학원의 대학원생에 대한 1인당 운영비는 7,000원이 지출되고 있음.

▶ 대학원생 1인당 대학원 운영비 현황

대학원 재학생 수(A)	대학원 운영비 총액(B)	대학원생 1인당 대학원 운영비(천원) B/A
919.5명	6,422천원	7천원

[작성 요령]

1. 재학생 수는 2014학년도 4월 1일과 10월 1일 평균임
2. 대학원 운영비 해당 항목 : 2014학년도 결산, 일반대학원 세출 중 국립대학은 운영비(항), 사립대학은 관리운영비(항)에 해당되는 경비

평가준거 6.1.6 대학원생의 연구발표 지원은 적정한가?

연간 연구발표 지원금액이 3천만원 이상은 우수, 천만원 이상 3천만원 미만은 보통, 천만원 미만은 미흡

우수	보통	미흡
	○	

- 우리 대학원은 대학원생의 국내외 논문발표 시 연간 평균 15,000천원이 지원되고 있음.
- 대학원생들의 논문 발표 독려하기 위한 정책으로 국내 발표의 경우 50,000원을 지원하고 국제 발표의 경우 100,000원을 지원하고 있음
- 2013학년도에 199명이 국내학회 및 49명이 국제 학술대회에 발표하였고 2014학년도 는 국내 238명, 국제학술대회 33명이 발표하였음
- 대학원생들의 연구 및 논문발표 지원을 위하여 10년 이상 동결되어 온 지원금액을 상향 확대할 필요가 있음.

▶ 대학원생 연구발표 실적 및 지원현황

		국내		국외		합계		비고
2013 학년도	석사	155	7,750,000원	39	3,900,000원	194	11,650,000원	
	박사	44	2,200,000원	10	1,000,000원	54	3,200,000원	
소계		199	9,950,000원	49	4,900,000원	248	14,850,000원	
2014 학년도	석사	195	9,750,000원	25	2,500,000원	220	12,250,000원	
	박사	43	2,150,000원	8	800,000원	51	2,950,000원	
소계		238	11,900,000원	33	3,300,000원	271	15,200,000원	
합계		437	21,850,000원	82	8,200,000원	519	30,050,000원	

평가부문

6.2 학생 교육 및 연구시설 지원체제

대학원은 학생들의 교육과 연구 활성화를 위하여 적절한 시설을 학생들에게 제공하여야 한다.

평가준거

6.2.1 대학원생 연구공간은 적정한가?

우수	보통	미흡
	○	

- 우리 대학원은 대학원생 연구공간을 총 4층 235개를 제공하고 있으며 연구공간의 총면적은 14,491㎡, 대학원생 1인당 연구공간은 15.76㎡으로 적절한 규모를 유지하고 있음.

▶ 대학원생 연구공간 현황

대학원 재학생 수(A)	연구공간 현황(종수, 개수)	대학원 연구공간 면적(B)	대학원생 1인당 연구공간(B/A)
919.5명	4종, 235개	14491.6㎡	15.76㎡

[작성 요령]

1. 재학생 수는 2015학년도 4월 1일과 10월 1일 평균임
2. 대학원 연구공간 : 일반대학원 소속 대학원생이 활용할 수 있는 전용연구공간(세미나실, LAB실, 자치 공간 등이 포함됨. 강의실은 제외하며 세미나실을 강의실로 공용 활용하는 경우는 연구공간에 포함 가능함)

평가준거

6.2.2 대학원 실험실습실 확보 현황은 적정한가?

우수	보통	미흡
○		

- 우리 대학원의 대학원생을 위한 실험실습실 20개 전공에 142개실이 확보되어 있음.
- 교원 및 대학원생의 교육과 연구에 필요한 실험실습실을 확보하고 적절하게 운영하고 있음.

▶ 대학원 실험실습실 확보 현황

- 20개 전공, 142개실

전공	실 수	전공	실 수	전공	실 수	전공	실 수
의학과	38	환경공학과	4	컴퓨터공학과	9	응용생명과학과	14
간호학과	4	에너지자원공학과	8	건축학과	2	물리학과 학연산 신소재 물리학과	9
금속공학과	9	전기공학과	1	전자공학과	11	아동가족학과	1
건축공학과	5	화학공학과	5	체육학과	4	조형디자인학과	1
토목공학과	4	기계공학과	4	생명공학과	4	미술학과	5