

기관평가인증을 위한

동아대학교
자체진단평가보고서

2013

(제출일 : 2013년 9월 13일)



동아대학교
DONG-A UNIVERSITY

기관평가인증을 위한

동아대학교 자체진단평가보고서

본 보고서는

자체진단평가결과에 따라 정확하게 작성되었으며,
보고서에는 사실과 다른 내용이나 고의적인 오류가
포함되지 아니하였음을 확인합니다.

확 인 자



동아대학교 총장 권 오 창 (인)

| 자체진단평가 기획위원회 |

연번	구분	소속	직위(급)	성명	보직
1	위원장	사회학과	교수	한석정	부총장
2	부위원장	신소재물리학과	교수	박홍준	기획처장
3	위 원	토목공학과	교수	강원호	대학원장
4		수학과	교수	권영철	교무처장
5		생활체육학과	교수	박상갑	학생·취업지원처장
6		석당인재학부	부교수	권한용	입학관리처장
7		사무처	참사	서정창	사무처장
8		경영정보학과	교수	홍순구	재무처장
9		법학전문대학원	교수	김민규	대외협력처장
10		신소재공학과	교수	김동규	산학협력단장
11		건축학과	교수	김기수	건설관리본부장
12		경영정보학과	교수	박병권	정보전산원장

| 자체진단평가위원회 |

연번	구분	소속	직위(급)	성명	작성분야
1	위원장	신소재물리학과	기획처장	박홍준	총괄
2	부위원장	컴퓨터공학과	교수	박경환	총괄
3	연구위원	산업경영공학과	교수	윤훈용	1. 대학사명 및 발전계획
4		문예창작학과	조교수	이국환	2. 교육
5		사회학과	부교수	장세훈	3. 대학구성원
6		건축학과	부교수	이상진	4. 교육시설
7		경영학과	교수	조용언	5. 대학재정 및 경영
8		전자공학과	교수	정봉식	6. 사회봉사
9	실무위원	구매과	구매과장	강익선	
10		산학협력단	연구지원실장	박진호	
11		학교법인 동아학숙	총무팀장	김진석	
12		교무과	교무팀장	남경문	
13		학사관리과	수업팀장	오은미	
14		학생복지과	학생복지팀장	하광봉	
15		학생복지과	장학팀장	송계선	
16		취업지원실	대학지원팀장	곽광우	
17		입학관리과	입학관리팀장	권명수	
18		기획과	전략경영팀장	박녕쿨	
19		기획과	예산팀장	허남인	
20		기획과	평가팀장	장선희	
21		총무과	총무팀장	김대준	
22		관리과	관재팀장	이정훈	
23		국제교류과	국제교류팀장	정성훈	
24		건설과	건설기획팀장	김양근	
25		연구지원실	연구지원팀장	하연주	
26		국제전문대학원	행정지원팀장	정우철	
27		학술정보지원과	학술지원팀장	김기대	
28		교수학습개발센터	전임연구원	임우진	
29		법무·감사실	부주사	김경민	
30		기획과	서기	박영후	
31	기획과	기능9급	박경렬		
32	간사	기획과	기획과장	김태영	

|머리말|

동아대학교는 1946년 홍익인간(弘益人間)의 건학이념을 바탕으로 개교한 이래, 우리나라의 현대 역사와 발자취를 함께해왔습니다. 우리 대학교는 부산·경남 지역의 대표 사학으로서 우리나라 고등교육의 중심 역할을 수행하며 국가와 지역사회의 번영을 위해 부단히 노력해왔습니다. 지금 정치, 경제, 법조, 문화, 교육 분야 등에서 중추적인 역할을 마다치 않는 동아 가족은 우리 동아대학교의 살아있는 역사이자 전통입니다. 동아대학교는 오랜 세월 축적한 역량을 바탕으로 국가와 지역이 필요로 하는 소통과 융합의 인재, 지식기반 사회를 선도할 통합형 인재, 해외로 진출할 글로벌 인재를 양성하기 위해 앞으로도 그 소임을 다하고자 합니다.

오늘날 외부 교육환경의 급속한 변화로 대학은 위기를 맞고 있으며 경쟁력을 갖추지 못한 대학은 개혁 대상으로 질타를 받고 있습니다. 저는 이런 때일수록 멀리 내다보는 지혜가 절실하다고 생각합니다. 물론 미래를 내다보는 것은 결코 쉬운 일이 아니며, 대학의 환경변화를 예측하고 미리 준비하여 앞서 나가는 일은 더욱 어려운 일일 것입니다. 그러나 어렵다고 손 놓고 있을 수는 없습니다. 맹자가 말한, 불영과불행(不盈科不行), 즉 물이 웅덩이를 만나면 그 웅덩이를 다 채운 다음에야 비로소 앞으로 나아가는 것처럼 건너뛰는 법 없이 차근차근 나아가 큰 강을 이루고 바다가 되고자 합니다. 무엇보다 현재 우리가 처해 있는 현실 상황을 정확히 진단하여 잘못된 점은 인정하고 개선하는 용기와 결단력이 필요합니다. 대학기관평가인증은 우리 스스로 내실 있는 교육, 기본에 충실한 교육을 해왔는지 점검하는 척도가 될 것이며, 이를 토대로 급변하는 환경변화에 대한 새로운 전망과 대비책을 모색하는 소중한 기회가 될 것입니다. 동아대학교는 대학기관평가인증을 통해 대학 교육의 질을 한 단계 높여, 새로운 발전의 기틀을 마련할 것입니다.

이번 대학기관평가인증을 위한 자체진단평가 과정에 많은 대학 구성원들이 참여하여 자료를 수집하고 정확하게 평가하였으며, 발견된 취약점은 즉시 보완하는 등 최선의 노력을 다하였습니다. 자체진단평가에 헌신적으로 참여해주신 사랑하는 동아 가족 모두의 노고에 감사드립니다.

2013년 9월

동아대학교 총장 권 오 창

목차

머 리 말

제 I 장 서론

- 1. 자체진단평가의 목적 3
- 2. 자체진단평가의 내용3
- 3. 자체진단평가의 절차4

제 II 장 대학 개황

- 1. 대학의 설립목적 및 교육목표9
- 2. 주요연혁10
- 3. 행정조직 및 기구표11
- 4. 주요 보직자 현황12
- 5. 교수 현황12

- 6. 직원 현황12
- 7. 재학생 현황12
- 8. 교육과정 편성 및 특성13
- 9. 주요 시설 현황13
- 10. 예산 결산 현황14

제 III 장 종합 및 논의

- 1. 대학사명 및 발전계획17
- 2. 교육18
- 3. 대학 구성원21
- 4. 교육시설23
- 5. 대학재정 및 경영24
- 6. 사회봉사25

제 I 장 서 론



1. 자체진단평가의 목적
2. 자체진단평가의 내용
3. 자체진단평가의 절차

1. 자체진단평가의 목적

- 한국대학교육협회의 대학기관평가인증(accreditation)은 대학이 교육기관으로서의 기본요건을 충족하고 있는지 여부를 판정하여 그 결과를 사회에 공표함으로써 그에 대한 사회적 신뢰를 부여하는 제도로, 대학교육의 질에 대한 보증, 대학 자율성 확대에 따른 대학의 책무성 제고, 대학교육 질에 대한 국민의 알 권리 충족, 대학 교육의 국제적 통용성 증대 등을 그 목적으로 하고 있음
- 우리 대학교의 자체진단평가는 대학이 대학경영과 교육을 구성하는 제 요소(①대학사명 및 발전계획, ②교육, ③대학구성원, ④교육시설, ⑤대학재정 및 경영, ⑥사회봉사 등)들을 대학기관평가인증 편람에 따라 객관적으로 진단하고, 대학이 구현하고자 하는 교육의 질을 보증할 수 있는 최소요건 확보여부 및 지속적인 질 개선을 위한 노력을 자체 진단·평가하여 내부역량 강화 및 교육의 질 개선을 주목적으로 하였음

2. 자체진단평가의 내용

- 우리 대학교의 자체진단평가는 한국대학교육협회의 「대학기관평가인증 편람」의 평가기준에 따라 ①대학사명 및 발전계획, ②교육, ③대학구성원, ④교육시설, ⑤대학재정 및 경영, ⑥사회봉사의 6개 평가영역으로 구성하며, 그 평가영역과 평가부문, 평가준거 수, 필수평가준거 등의 세부 내용은 다음과 같음

▶ 표 1-1 자체진단평가의 내용

평가영역	평가부문	평가준거 수	필수평가준거
1. 대학사명 및 발전계획	1.1 대학사명 및 교육목표	1	
	1.2 발전계획 및 특성화	2	
	1.3 자체평가	1	
2. 교육	2.1 교육과정	7	
	2.2 교수·학습	3	
	2.3 학사관리	4	
	2.4 교육성과	2	
3. 대학구성원	3.1 교수	8	3.1.1 전임교원 확보율
	3.2 직원	3	
	3.3 학생	4	3.3.2 정원내 신입생 충원율 3.3.3 정원내 재학생 충원율
4. 교육시설	4.1 교육기본시설	4	4.1.1 교사 확보율
	4.2 교육지원시설	3	
	4.3 도서관	1	
5. 대학재정 및 경영	5.1 재정 확보	4	
	5.2 재정 편성 및 집행	3	5.2.2 교육비 환원율 5.2.3 장학금 비율
	5.3 감사	2	
6. 사회봉사	6.1 사회봉사	2	
6개 평가영역	17개 평가부문	54개 평가준거	6개 필수평가준거

3. 자체진단평가의 절차

- 우리 대학교의 자체진단평가 절차는 기관평가인증제의 취지와 목적을 달성하기 위하여 사전준비 및 기본계획수립, 조직정비, 평가추진, 평가결과 활용 단계로 체계적으로 실시됨

▣ 사전 준비 및 기본계획 수립

- 우리 대학교는 대학평가원에서 실시하는 기관평가인증제의 취지와 목적을 분석하여 자체진단평가의 기본방향 및 목적을 설정, 자체진단평가 추진 일정 계획 및 결과 활용 계획을 수립하였음

▣ 조직정비

- 자체진단평가를 체계적으로 운영하기 위하여 ‘자체진단평가 기획위원회’와 ‘자체진단평가위원회’를 구성하였음
- ‘자체진단평가 기획위원회’는 자체진단평가의 기본 방향을 설정하고 추진전략을 수립, 자체진단평가추진위원회의 활동을 지원하고 총장에게 자문하며 대학 구성원이 충분한 인식을 갖고 참여할 수 있도록 지원함

▶ 표 1-2 자체진단평가 기획위원회

연번	구분	보직	직위(급)	성명
1	위원장	부총장	교수	한석정
2	부위원장	기획처장	교수	박홍준
3	위 원	대학원장	교수	강원호
4	위 원	교무처장	교수	권영철
5	위 원	학생·취업지원처장	교수	박상갑
6	위 원	입학관리처장	부교수	권한용
7	위 원	사무처장	참사	서정창
8	위 원	재무처장	교수	홍순구
9	위 원	대외협력처장	교수	김민규
10	위 원	산학협력단장	교수	김동규
11	위 원	건설관리본부장	교수	김기수
12	위 원	정보전산원장	교수	박병권

- ‘자체진단평가위원회’는 자체진단평가 계획을 수립하고, 자체진단평가를 실시, 그 결과보고서를 집필하며 현지방문평가 관련 업무를 수행함

표 1-3 자체진단평가위원회

연번	구분	소속	직위(급)	성명
1	위원장	신소재물리학과	기획처장	박홍준
2	부위원장	컴퓨터공학과	교수	박경환
3	연구위원	산업경영공학과	교수	윤훈용
4		문예창작학과	조교수	이국환
5		사회학과	부교수	장세훈
6		건축학과	부교수	이상진
7		경영학과	교수	조용언
8		전자공학과	교수	정봉식
9		구매과	구매과장	강익선
10	실무위원	산학협력단	연구지원실장	박진호
11		학교법인 동아학숙	총무팀장	김진석
12		교무과	교무팀장	남경문
13		학사관리과	수업팀장	오은미
14		학생복지과	학생복지팀장	하광봉
15		학생복지과	장학팀장	송계선
16		취업지원실	대학지원팀장	곽광우
17		입학관리과	입학관리팀장	권명수
18		기획과	전략경영팀장	박녕쿨
19		기획과	예산팀장	허남인
20		기획과	평가팀장	장선희
21		총무과	총무팀장	김대준
22		관리과	관재팀장	이정훈
23		국제교류과	국제교류팀장	정성훈
24		건설과	건설기획팀장	김양곤
25		연구지원실	연구지원팀장	하연주
26		국제전문대학원	행정지원팀장	정우철
27		학술정보지원과	수서팀장	김기대
28		교수학습개발센터	전임연구원	임우진
29		법무·감사실	부주사	김경민
30		기획과	서기	박영후
31		기획과	기능9급	박경렬
32		간사	기획과	기획과장

□ 자체진단평가 추진

- ‘자체진단평가위원회’는 대학기관평가인증 편람을 충분히 숙지한 후 제시된 작성지침에 근거하여 수집된 자료 및 관련 서류 등을 바탕으로 자체진단평가보고서를 작성하였음
- 자체진단평가 과정에서 수차례 회의를 통해 정보공유, 분석, 토론 및 발전방향을 모색하였음

▶ 표 1-4 자체진단평가 주요일정

일정	추진내용
2013년 2월 19일	2013년도 대학기관평가인증(2차) 신청
2013년 3월 1일	자체진단평가위원회 구성 및 위원 위촉
2013년 3월 ~ 5월	자체진단평가보고서 실무위원 초안 작성 및 근거자료 취합
2013년 6월 ~ 7월	자체진단평가보고서 연구위원 초안 작성 및 총장 중간보고
2013년 8월	자체진단평가보고서 윤독, 수정보완
2013년 8월 말	자체진단평가보고서 최종(안) 기획위원회 보고, 총장결재 및 인쇄
2013년 9월 13일	자체진단평가보고서 한국대학평가원 제출
2013년 10월 16일 ~ 18일	현지방문평가

▣ 자체진단평가 결과 활용

- 대학기관평가인증제의 목적인 대학교육의 질을 향상시키고자 하는 취지에 맞도록 평가과정에서 발견된 문제점과 취약점은 즉시 보완하였고, 중장기 실행계획을 수립하여 추진할 수 있도록 하였음
- 또한 향후 대학평가원의 우리 대학교 인증 평가결과에 대해서도 강점은 더욱 계승 발전시키고, 약점은 적극적, 체계적으로 개선해 우리 대학교의 비전 달성을 위한 정책수립의 기초로 활용할 계획임

제표장 대학 개황



1. 대학의 설립목적 및 교육목표
2. 주요연혁
3. 행정조직 및 기구표
4. 주요 보직자 현황
5. 교원 현황
6. 직원 현황
7. 재학생 현황
8. 교육과정 편성 및 특성
9. 주요 시설 현황
10. 예산 결산 현황

1. 대학의 설립목적 및 교육목표

- 우리 대학교는 1946년 11월 석당 정재환 박사를 비롯한 영남의 지도급 유지들이 광복 조국의 건설 역군을 양성하기 위하여 설립한 학교법인 동아학숙을 모체로 개교하였음
- 우리 대학교의 건학이념은 홍익인간의 기본이념에 바탕을 두고, 대한민국의 교육정신을 준봉하여 인류문화 발전에 필요한 학술의 심오한 이론과 광범 정치한 응용방법을 교수·연구하고 아울러 애국정신이 투철한 민주시민으로서의 품격을 도야함으로써 조국번영의 역군이 될 수 있는 유능한 지도적 인재를 양성하는 데 있음. 그리고 우리 대학교는 이러한 건학이념을 바탕으로 자유·진리·정의의 교시로 정하고 있음
- 우리 대학교는 1996년 개교 50주년을 기하여 21세기 고도지식산업사회가 요구하는 세계 속의 명문대학으로 발전하고 건학이념을 구체적으로 구현하고자 대학의 이념, 대학의 교육목적 및 교육목표를 다음과 같이 제정하였음

대학이념

홍익인간의 교육이념 아래 심오한 학술이론과 그 응용방법을 연구·교육하고 사회에 봉사하며, 자주정신과 민주시민으로서의 품격을 함양함으로써 민족의 번영과 복지사회 실현 및 인류 문화 발전에 이바지한다.

교육목적

자유·진리·정의의 교시 아래 새로운 과학적 지식과 기술을 자유로이 탐구하고 민주시민의 자질을 길러, 고도 산업사회 및 정보화 사회를 선도하고 국가 및 인류사회의 발전과 정의실현에 이바지할 수 있는 지도적 인재를 양성한다.

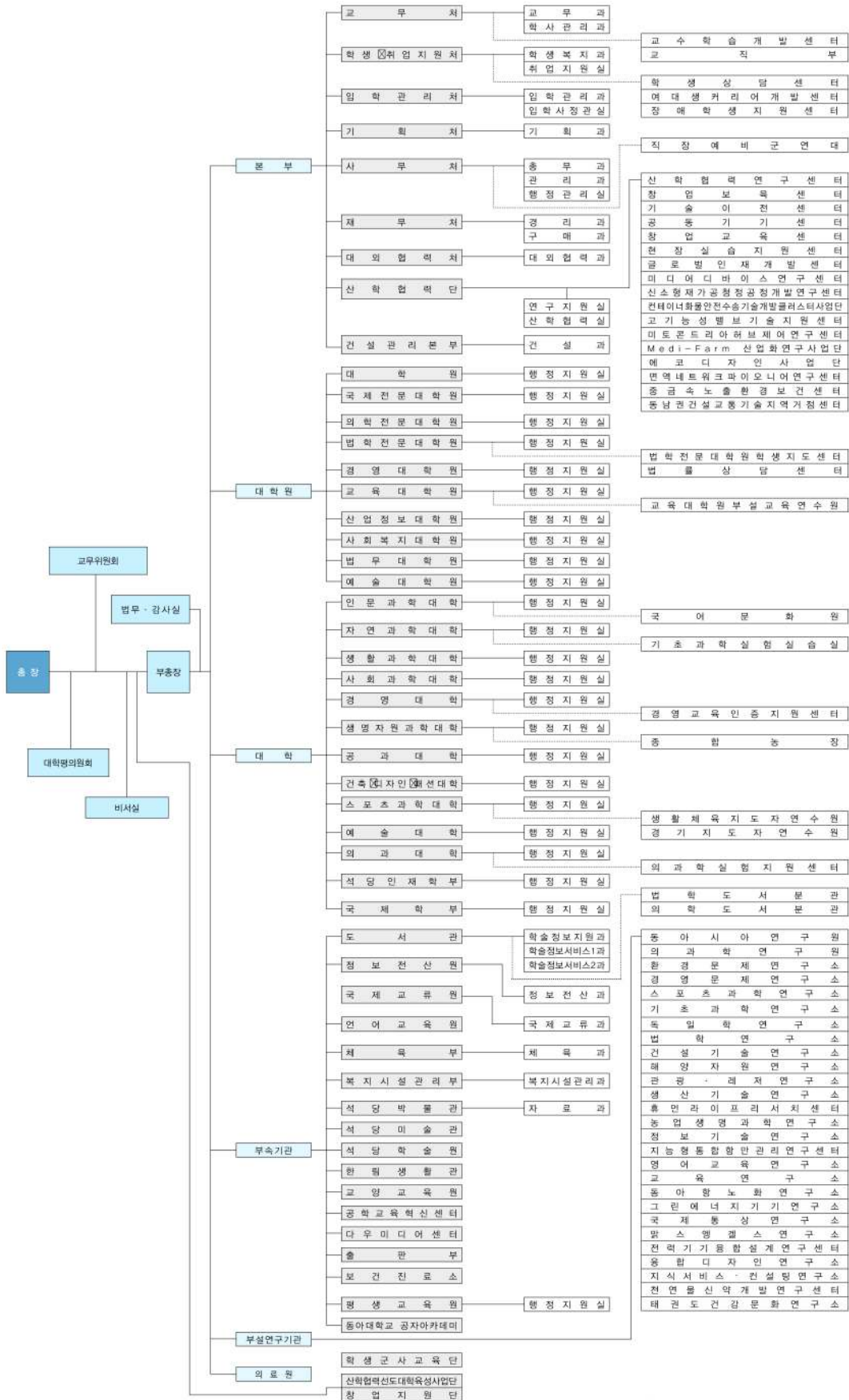
교육목표

1. 물질 만능 풍조와 인간소외를 극복하고 인간다운 삶과 문화를 구현할 수 있는 인간존중의 가치관을 확립한다.
2. 사회와 역사에 대한 통찰력을 갖고 민족의 자존과 번영에 이바지하는 자세를 기른다.
3. 자율과 책임을 바탕으로 더불어 살아가는 품성을 기른다.
4. 자연에 대한 과학적 이해를 높이고 환경친화적 태도를 기른다.
5. 세계화 시대를 이끌 수 있는 국제적 식견과 외국어 구사능력을 기른다.
6. 정보화 사회에 필요한 정보처리 능력을 기른다.
7. 고도 산업사회를 선도할 수 있는 지식과 기술을 연마하게 한다.
8. 개방적인 산학협동체제의 구축을 통하여 지역사회의 발전에 기여하게 한다.

2. 주요연혁

- 1946년 - 개 교
- 1947년 - 문교부로부터 재단법인 동아학숙의 설립허가와 동아대학의 설립인가
- 1958년 - 대학원 개원
- 1959년 - 종합대학교 승격 인가(4개 대학 16개 학과), 정재환 초대 총장 취임
- 1990년 - 부속병원 준공 및 개원
- 1998년 - 한국대학교육협회의 대학종합평가인정
- 2000년 - 한국대학교육협회의 주관 1999년 학문분야(법학분야, 건축공학분야) 평가에서 법학부가 최우수, 건축공학과가 우수로 선정
- 2001년 - 한국대학교육협회의 주관 2000년 학문분야(전기전자정보통신분야, 컴퓨터공학분야, 재료금속분야) 평가에서 전기전자컴퓨터공학부, 대학원 전기전자공학과, 컴퓨터공학과가 최우수, 재료금속화학공학부, 대학원 금속공학과가 우수로 선정
- 2004년 - (재단법인) 동아대학교 산학협력단 설치
- 2005년 - 한국대학교육협회의 주관 2005년 대학종합평가 '우수'로 선정
- 한국사립대학교수회연합회 2005년도 '훌륭한 대학교'로 선정
- 2006년 - 교육인적자원부 한국교육개발원 주관 2005년 교원양성기관 평가에서 교육대학원이 교육여건영역에서 '우수'로 선정
- 한국대학교육협회의 주관 2005년 학문분야(체육학) 평가에서 체육대학 체육부가 우수로 선정
- 교육인적자원부로부터 의학전문대학원 설치(2009년) 승인
- 2007년 - 삼성경제연구소와 '혁신을 위한 경영진단 및 경쟁력 제고 전략 수립' 경영 진단 실시
- 2008년 - 교육과학기술부 동아대학교 법학전문대학원 설치인가(정원 80명)
- 2009년 - 대학 장·단기 발전계획(Action Plan 2016) 확정 및 선포
- 교육과학기술부 2009년 대학 교육역량강화사업 우수사례 공모 '사업관리 및 운영 분야' 전국 최우수 대학 선정
- 2010년 - 교육과학기술부 2010년 대학 교육역량강화사업 우수사례 공모 '교육프로그램 분야' 전국 최우수 '취업프로그램 분야' 전국 우수 대학 선정
- 2012년 - 교육과학기술부 산학협력선도대학육성사업(LINC) 선정
- 권오창 제14대 총장 취임
- 교육과학기술부 2012년 대학 교육역량 강화사업 우수사례 공모 '취업역량지원 분야' 전국 우수 대학 선정

3. 행정조직 및 기구표



4. 주요 보직자 현황

연번	보직명	성명	연번	보직명	성명
1	총장	권오창	25	자연과학대학장	이재열
2	부총장	한석정	26	사회과학대학장	정상희
3	교무처장	권영철	27	경영대학장	이종섭
4	학생·취업지원처장	박상갑	28	생명자원과학대학장	김도훈
5	입학관리처장	권한용	29	공과대학장(겸)	이창우
6	기획처장	박홍준	30	건축·디자인·패션대학장	조용수
7	사무처장	서정창	31	스포츠과학대학장	김영준
8	재무처장	홍순구	32	예술대학장(겸)	오구환
9	대외협력처장	김민규	33	의과대학장(겸)	허재택
10	산학협력단장	김동규	34	석당인재학부장	이동규
11	건설관리본부장	김기수	35	국제학부장	김분숙
12	비서실장	황기식	36	도서관장	윤훈용
13	정보전산원장	박병권	37	국제교류원장	송한식
14	대학원장	강원호	38	언어교육원장	김영선
15	국제전문대학원장	이학춘	39	교양교육원장	김재현
16	의학전문대학원장	허재택	40	평생교육원장	구자홍
17	법학전문대학원장	이점인	41	산학협력선도대학육성사업단장	이진우
18	경영대학원장	이동대	42	의료원장	김상범
19	교육대학원장	이준희	43	체육부장	김태일
20	산업정보대학원장	이창우	44	복지시설관리부장	박우준
21	사회복지대학원장	전효정	45	석당박물관장	정은우
22	법무대학원장(겸)	이점인	46	석당미술관장	임동락
23	예술대학원장	오구환	47	한림생활관장	이장수
24	인문과학대학장	박광춘	48	다우미디어센터소장	하승태
			49	학생·취업지원부처장	이해우

5. 교원 현황

※ 기준 : 2013. 4. 1

전임교원					비전임교원					합계
교수	부교수	조교수	전임강사	소계	겸임교원	초빙교원	시간강사	기타	소계	
373	102	348	-	823	85	8	822	214	1,129	1,952

6. 직원 현황

※ 기준 : 2013. 4. 1

일반직	기능직	계약직	합계
197	135	101	433

7. 재학생 현황

※ 기준 : 2013. 4. 1

학부	일반대학원	전문대학원	특수대학원	합계
21,348	909	399	922	23,578

8. 교육과정 편성 및 특성

- 우리 대학교는 홍익인간의 이념 아래 인성, 능력, 리더십 및 봉사정신을 갖춘 창의인재를 양성하기 위한 교육과정을 편성·운영하고 있음
- 교양교육과정은 교양필수, 융합형교과, 전략교과, 균형교양, 학과교양으로 구성하고, 단과대학 별로 특성화된 교양교육과정을 운영함으로써 학문 간 균형 유지는 물론이고 학생들의 선택권 강화를 통해 융복합적 지식습득을 가능하게 하였으며, 교양교육원을 강화하여 교양교육의 전문성 제고 및 내실화에 힘쓰고 있음
- 전공교육과정은 사회 요구에 부응하는 실무역량 배양을 위해 실용중심 교육, 융복합 교육, 글로벌 교육, 산학협력연계 교육 강화를 통해 핵심역량을 효과적으로 습득할 수 있도록 편성하고, 학생들의 선택권을 보장하고자 전공이수학점 중 필수과목 비율은 36학점 이내로 하여 부전공, 복수전공 및 연계전공을 이수할 수 있는 유연성을 부여함
- 전공교육과정 중 현장적용성이 요구되는 분야를 중심으로 실험, 실습, 실기 과목의 편성 운영비율을 꾸준히 높이고 있으며, 산업체와 사회가 요구하는 인재를 양성하기 위해 산업체와 유기적으로 협력하여 교육과정을 편성 운영함
- 국내외 대학과의 학점교류를 확대하여 학생들이 다양한 교육환경을 경험하게 함으로써 학습자의 선택 폭을 확대하고 수업 운영의 효율성을 높이고 있음

9. 주요 시설 현황

1) 토지

※ 기준 : 2013. 4. 1(단위:m²)

교지			부속토지					미사용 토지	합계
대지	체육장	소계	농학 실습지	농학계	의학계	공통 계열	소계		
1,341,456	21,269	1,362,725	63,435	480,141	31,878	0	575,454	822,584	2,760,763

2) 건물

※ 기준 : 2013. 4. 1(단위:m²)

교육 기본시설	교육 연구시설	지원시설	부속시설	계열별 부속시설	기타시설	합계
232,560	15,632	42,595	10,065	107,247	26,261	434,360

10. 예산 결산 현황

(단위 : 천원)

구분	계정과목	2012학년도 예산	2012학년도 결산	
교비회계	운 영 수 입	224,159,680	224,008,544	
	등 록 금 수 입	164,320,331	163,823,278	
	전입 및 기부금수입	47,923,552	47,520,583	
	교 육 부 대 수 입	6,228,065	6,240,680	
	교 육 외 수 입	5,687,732	6,424,003	
	자 산 및 부 채 수 입	14,490,936	14,347,474	
	미 사 용 전 기 이 월 자 금	9,140,075	9,140,075	
	자 금 수 입 합 계	247,790,691	247,496,093	
	운 영 비 용	205,819,401	202,262,240	
	보 수	110,591,345	109,501,328	
	관 리 운 영 비	25,826,791	24,253,488	
	연 구 학 생 경 비	68,291,465	67,305,970	
	교 육 외 비 용	1,109,800	1,201,454	
	전 출 금	-	-	
	예 비 비	-	-	
	자 산 및 부 채 지 출	37,190,398	37,993,319	
	미 사 용 차 기 이 월 자 금	4,780,892	7,240,534	
	자 금 지 출 합 계	247,790,691	247,496,093	
	산학협력단회계	운 영 수 입	34,513,927	31,994,518
		산 학 협 력 수 익	9,697,610	6,447,557
지 원 금 수 익		24,052,547	24,768,759	
전입 및 기부금수익		59,000	61,992	
운 영 외 수 익		704,770	716,210	
자 산 부 채 수 입		50,000	471,187	
기 초 의 자 금		22,512,420	24,268,986	
자 금 수 입 합 계		57,076,347	56,734,691	
운 영 비 용		33,991,264	29,760,652	
산 학 협 력 비		9,455,009	6,333,415	
지 원 금 사 업 비		20,640,731	19,803,033	
일 반 관 리 비		3,846,364	3,581,606	
운 영 외 비 용		49,160	42,598	
자 산 부 채 지 출		2,880,940	2,909,062	
기 말 의 자 금		20,004,143	24,064,977	
자 금 지 출 합 계		57,076,347	56,734,691	

제3장 종합 및 논의



1. 대학사명 및 발전계획
2. 교육
3. 대학구성원
4. 교육시설
5. 대학재정 및 경영
6. 사회봉사

□ 평가결과 요약

- 우리 대학교는 자유·진리·정의에 바탕을 둔 지도적 인재 양성의 교육 목적 실현을 위해 8가지 구체적인 교육 목표를 설정함
- 인재상의 핵심은 ‘인성, 능력, 리더십 및 봉사정신을 갖춘 창의인재’이며, 교육목표 달성을 위한 교육실천 지표로 삼고 있음
- 우리 대학교는 ‘인성, 능력, 도전정신을 갖춘 우수인(H·A·V·E) 인재를 양성하는 대학’이라는 비전 실현을 위해 ①경영혁신, ②교육역량 강화 및 사회봉사 확대, ③최적의 교육·연구 환경조성, ④연구역량 강화 및 산학협력 활성화, ⑤재정확충 및 건전화를 5대 발전전략으로 설정함
- 발전계획과 함께 ①선도 특성화 학과 육성, ②선도 특성화 연구분야 육성, ③캠퍼스별 특성화, ④맞춤형 특성화 교육을 4대 특성화 중점 전략으로 설정하여 우리 대학교만의 차별화된 전략을 강화함
- 2004년 대학 장·단기발전계획 ‘웅비동아 2010’, 2006년 ‘웅비동아 비전21’을 수립한 이래 2007년~2008 ‘Action Plan 2016’을 수립하였으며, 2012년 그간 ‘Action Plan 2016’의 추진성과와 발전 전략을 분석·보완하여 새로운 시대의 패러다임을 반영한 ‘Action Plan 2016+’를 수립함
- ‘Action Plan 2016+’를 통해 교육, 연구, 봉사 및 경영전반에 걸친 109개의 실행과제 및 26개 핵심 성과지표를 도출하였음.
- 우리 대학교의 발전계획 및 특성화 계획은 교내의 다양한 의견을 종합적으로 반영하여 수립되었으며, 세부 실행계획은 「Action Plan 2016 추진위원회」의 점검과 주기적인 ‘전략검토 회의’를 통하여 체계적으로 관리되고 있으며, 추진 성과가 우수한 과제를 선정하여 포상함으로써 구성원의 적극적인 관심과 참여를 유도함
- 2009년부터 2년 주기로 대학 운영전반에 대한 자체평가를 실시하고 있으며, 대학 전체에 대한 자체평가뿐만 아니라 매년 전 학과에 대한 학과평가 및 교내 부설연구기관 평가를 실시하여 체계적인 평가 보상체제를 구축하고 있음
- 자체평가를 통해 우리 대학교의 현 수준 및 문제점을 객관적으로 진단하고 대학 발전방안 수립을 위한 기초자료로 활용하고 있으며, 자체평가 결과를 대학알리미 및 학교 홈페이지에 공시 할뿐만 아니라 미흡한 부분에 대해 별도의 개선계획을 수립하여 추진하고 있음

□ 강점

- 대학이념, 교육목적, 교육목표와 각 단과대학, 학부(과)의 교육목표 및 교육과정 목표가 체계적인 연계성을 가지고 명확히 설정되어 있음
- 대학 구성원들의 적극적인 참여와 의견수렴뿐만 아니라 외부 전문컨설팅 등을 통해 대학 장단기 발전계획을 수립함

- ‘Action Plan 2016 추진위원회’를 통해 장단기 발전계획 및 특성화계획의 추진경과 및 성과를 주기적으로 관찰하고 평가하여 피드백할 뿐만 아니라, 우수 과제를 선정하여 포상함으로써 구성원의 적극적인 관심과 참여를 유도함
- 발전적 경쟁을 유도하고 교육성과를 제고시키기 위해 학과평가, 부설연구소 평가를 실시하고 있으며, 평가 결과를 통해 인센티브 제공, 미흡한 부분에 대한 컨설팅 등 체계적인 평가 보상체제를 구축하고 있음

▣ 발전방향

- 21세기 창조 사회를 대비하여 구성원의 창의력을 개발하고 의사소통을 활성화할 수 있는 전략이 필요하며, 이를 위하여 신규 교육 사업 및 프로그램을 지속적으로 개발하고 활성화함으로써 글로벌 경쟁력을 추구하는 대학들의 선두로 도약하는 계기가 될 수 있도록 함
- 캠퍼스별 특성화를 통해 4개 캠퍼스로 분리된 한계를 극복하고, 각 캠퍼스의 지역 및 학문적 특성과 장점을 극대화하기 위한 지속적인 계획과 전략이 필요함
- 대학 경쟁력을 높일 수 있는 발전 전략과 세부 계획을 지속적으로 발굴하여 지역 대학의 한계를 극복할 수 있는 방안을 지속적으로 개발해야 함

평가영역

2. 교육

▣ 평가결과 요약

- 우리 대학교의 교양 및 전공교육과정은 인성, 능력, 리더십 및 봉사정신을 갖춘 창의인재를 양성하기 위한 교육목표에 따라 체계적으로 편성되어 있으며, 교육과정 정책은 교육환경의 변화에 따른 다양한 요구를 수용하여 정기적인 평가시스템 및 피드백을 통해 운영함으로써 일관되고 효율적으로 교육목표를 실현하고 있음
- 교양교육과정은 우리 대학교의 인재상을 바탕으로 학문적·시대적·사회적 요구를 반영하여 편성·운영하고 있으며, 단과대학별로 특성화된 교양교육과정을 운영함으로써 학문 간 균형 유지는 물론이고 학생들의 선택권 강화를 통해 융복합적 지식습득을 가능하게 하였으며, 교양교육원을 강화하여 교양교육의 전문성 제고 및 내실화에 힘쓰고 있음
- 전공교육과정은 대학의 인재상과 학과 교육목표와 연계하여 편성하고 있으며, 학생의 선택권을 보장하고자 전공이수학점 중 필수과목 비율은 36학점 이내로 하여 부전공, 복수전공 및 연계전공을 이수할 수 있는 유연성을 부여하였음
- 우리 대학교는 전공교육과정 중 현장적용성이 요구되는 분야를 중심으로 실험·실습·실기 과목의 편성 및 운영비율을 꾸준히 높이고 있으며, 산업체와 사회가 요구하는 인재를 양성하고자 대학과 산업체가 유기적으로 협력하는 교육과정을 편성·운영하고 있으며, 행정·재정적 지원을 통해 참여 학생의 비율을 꾸준히 높이고 있음

- 국내·외 대학과의 체계적 학점교류로 학생들에게 다양한 교육환경을 경험하게 함으로써 학습자의 선택폭을 확대하고 수업 운영의 효율성을 높이고 있음
- 우리 대학교는 체계적인 교육과정 편성과 운영을 위하여 학칙에 따라 교육과정위원회를 비롯한 여러 교육과정 위원회를 구성하여 교육과정 구성의 최적화 및 효율화를 도모하고 있으며, 학문분야의 다양성과 자율성 보장을 전제로 민주적 절차에 따라 합리적으로 교육과정을 개선하고 있음
- 우리 대학교는 교수·학습 효과를 극대화하고자 강좌당 학생 수를 적정 수준으로 유지하고 있고, 교수·학습을 개선하고자 전문기관인 교수학습개발센터를 2003년에 개설하여 전문 인력을 중심으로 운영하고 있으며, 매년 예산을 확대하여 다양한 사업을 지원하고 있음
- 우리 대학교는 교수자와 학습자의 다양한 교육수요에 부응하고자 가상교육 콘텐츠 개발 지원에 힘쓰는 등 교수지원, 학습지원 프로그램을 개발, 지원, 보급하여 수업의 질 향상을 위해 노력하고 있음
- 우리 대학교는 임의적인 해석을 막고 합리적인 학사관리를 위해 학칙, 규정, 지침, 내규 등에 관련 기준을 명시하고 있으며, 이러한 규정에 따라 엄정하게 학사관리를 하고 있고, 특히 성적관리는 교양 교과목은 1996년부터, 전공 교과목은 2008년부터 상대평가를 적용하여 A+~A 등급은 30% 이하, A+~B 등급은 70% 이하, C+~F 등급은 30% 이상이 되도록 엄격히 적용하고 있으며, 예외 교과목인 교직교과목, 실습 교과목, 수강인원 15명 미만인 교과목 중 교직교과목 및 실습교과목 등에 대해 제한적 상대평가를 시행하는 등 예외를 점차 축소하여 A학점의 비율이 대폭 감소할 것으로 예상함
- 우리 대학교는 1995학년도부터 수업평가제도를 운영하고 있으며 강의 형태에 따라 세 가지로 구분하여 문항을 달리하여 평가하고 있고, 교육의 질 향상을 위해 수업평가의 결과를 공개하여 활용하고 있으며, 평가문항 및 평가방법에 대한 지속적인 보완, 개선의 노력을 하고 있음
- 우리 대학교는 학업동기를 유발하고자 성적우수자에게 다양한 장학금을 지급하고 있으며, 학사경고자에게는 학사경고 및 유급 안내 통지문을 해당학생 가정으로 발송하여 학부모, 지도교수, 학과장이 유기적으로 학생 지도를 하고 있음
- 우리 대학교는 학내외에서 우수성을 인정받은 다양한 취업지원 프로그램을 운영함으로써 학생 개인의 체계적인 경력개발을 이끌어 졸업생의 취업률을 높이고 있음
- 우리 대학교는 교육의 질 개선 및 교육만족도 제고를 위해 설문지를 이용한 On-line Web Survey 방식으로 재학생 만족도 조사, 학과 만족도 조사, 교육과정만족도 조사를 실시하고 있으며, 분석 결과를 전 학과 및 행정부서에 공개하고 만족도 향상 대책을 수립하여 대학운영 개선에 활용하고 있음

▣ 강점

- 교육목표를 통해 추구하는 인성, 능력, 리더십 및 봉사정신을 갖춘 창의인재는 미래 사회가 요구하는 글로벌 인재이며, 이와 같이 급속한 사회 환경 변화에 대응하는 인재 양성의 교육 체계를 우리 대학교가 실현하고 있음

- 교육목표에 따라 체계적으로 구성된 교양과 전공교육과정은 내실 있게 운영되었으며 이를 바탕으로 교육역량강화사업 우수사례 공모 '교육프로그램 분야' 전국 최우수, '취업프로그램 분야' 전국 우수 대학으로 선정되는 등 학부생 대상의 지속적인 교육역량강화는 미래 대학 발전의 동력이 될 것임
- 현장적용성이 요구되는 분야를 중심으로 실험·실습·실기 과목의 편성 및 운영비율을 꾸준히 높여 공학교육인증(ABEEK), 건축학인증(KAAB), 경영교육인증(AACSB) 등과 같은 국제적 인증교육 프로그램을 확대해나가고 있으며, 기업수요에 부합하는 전문실무인력을 양성할 수 있는 교육의 질 관리 체계를 구축하고 있음
- 국내·외 대학과의 체계적 학점교류로 학생들이 다양한 교육환경을 경험하게 함으로써 학습자의 선택폭을 확대하고 수업 운영의 효율성을 높이고 있음
- 교육과정위원회를 중심으로 교육과정을 체계적으로 운영하면서도 학문분야의 다양성과 자율성 보장을 전제로 민주적 절차에 따라 합리적으로 교육과정을 개선하기에 학문의 본질을 훼손하지 않으면서도 전략적으로 변화에 대응할 수 있는 역량을 갖추고 있음
- 우리 대학교는 교수·학습 효과를 극대화하고자 강좌 당 학생 수를 적정 수준으로 유지하고 있으며, 교수·학습을 개선하고자 전문기관인 교수학습개발센터를 2003년에 개설하여 전문 인력을 중심으로 운영하고 있으며, 매년 예산을 확대하여 다양한 사업을 지원하고 있음
- 교육 콘텐츠의 효율적 개발과 보급을 위해 가상교육 콘텐츠 개발에 힘써 교수와 학습의 질 향상은 물론이고, 향후 지역사회의 평생 교육 콘텐츠로 활용할 수 있는 기반을 마련함
- 우리 대학교의 취업지원 프로그램은 우수성을 널리 인정받았으며, 평생지도교수제와 연계하여 졸업생을 포함한 학생 개개인의 체계적인 경력개발을 이끌어 경쟁력 있는 인재 양성 체계를 갖추고 있음

▣ 발전방향

- 우리 대학교는 교육목표를 중심으로 교양 및 전공교육과정을 운영하여 지역거점 사립대학으로서 지역사회에 봉사하는 인재를 양성하고 인성, 능력, 리더십을 갖춘 글로벌 인재를 배출하여 동아시아 중심대학으로 발돋움할 수 있는 교육 체계를 구축할 것임
- 외국어 및 특성화 교육으로 현장 밀착형 실무 교육을 강화하고자 실험·실습·실기 과목의 편성 및 운영비율을 꾸준히 높이고, 이러한 교육 환경을 마련하고자 실무교육에 적합한 강좌 당 학생 수를 유지하며, 이에 따른 교수·학습 개발을 지속적으로 강화할 것임
- 우리 대학교는 선도 특성화 학과를 육성한 경험을 바탕으로 대학 경쟁력 강화를 위해 장기적인 안목으로 대학·학과의 특성화를 계획하고 학제개편을 추진할 것이며, 이 과정에서 학문분야의 다양성과 자율성을 보장하는 합리적 교육과정 개선 체계를 구축하여 교육 경쟁력을 강화할 것임
- 대학과 학과 특성에 적합한 맞춤형 취업 프로그램을 확충하고 평생지도교수제를 활용한 상담과 지도를 내실화하여 전공 교육 과정에 충실하면서도 학생이 자기 경력 개발을 구체화할 수 있도록 지도할 것임

▣ 평가결과 요약

- 대학구성원 영역에 포함된 15개 영역의 평가준거를 전체적으로 점검한 결과, 영역별로 양적인 측면에서 최소 기준값을 충족하고 있으며, 질적인 측면에서 합리적인 절차와 방법을 구축해서 효율적으로 운영함으로써 모든 영역이 양호한 상태임
- 교수 분야에서는 매년 전임교원을 대폭 확충하고 비전임교원을 보다 효율적으로 활용할 수 있도록 했으며, 시간강사에 대한 처우 및 복지의 질도 개선되었음
- 교원 임용 절차 및 방법과 관련해서 합리적이고 투명한 방식으로 운영하고, 교원의 교육·연구 활동에 대한 지원을 확대함으로써 교수 연구 실적이 향상되도록 하고 있음
- 연구 활동의 활성화는 연구 성과를 실용화해서 사회적 기여도를 더욱 제고시키는 선순환 구조로 나아가도록 하고 있음
- 직원 분야에서는 꾸준한 직원 확충을 통해 행정서비스를 개선할 뿐만 아니라, 직원 인사 제도를 합리적으로 개선하고 직원의 후생복지 향상 및 전문성 개발을 위한 교육·훈련의 강화를 통해 직원의 직무능력 및 전문성을 제고시킴으로써 더욱 질 높은 서비스를 제공할 수 있도록 하고 있음
- 학생 분야에서는 학생 선발을 합리적이고 공정한 절차와 방법으로 진행해서 대학의 교육 이념과 바람직한 인재상에 부합하는 인재를 선발하고 있음
- 학생 입학 전형과 관련해서 본교의 교육 이념에 적합하도록 입학 전형의 특화 및 선진화를 도모함으로써 정원 내 신입생 충원율이 기준값을 크게 상회하고 있음
- 학생상담 프로그램과 시스템을 체계적으로 구축하고 효율적으로 운영함으로써 학생들의 학업 및 진로 상담이 원활하게 이루어져 재학생 충원율이 높고 중도 탈락율은 현저하게 낮은 상태를 유지하고 있음

▣ 강점

- 전반적으로는 교수, 직원 분야에 비해 학생 분야에서 상대적으로 강점이 있는 것으로 평가됨
- 학생 선발 절차와 방법을 합리적이고 공정하게 운영하고, 신입생 및 재학생 충원율이 높은 수준을 유지하고 있으며, 학생상담 체제를 공고하게 구축해서 학업, 진로 및 취업 관련 상담을 효율적으로 운영하고 있음
- 교수 분야에서는 교원 임용을 투명하고 객관적인 절차와 방식으로 시행하고, 교수업적평가 제도를 효율적으로 운영하는 점이 강점임
- 교수업적평가 제도는 단순한 평가 및 성과상여금 지급에 그치지 않고, 교원의 승진, 재임용, 교내 연구비 지원 등에 적극적으로 활용해서 교수의 교육·연구 활동을 크게 진작시키고 있고, 특히 교수업적평가 제도의 문제점에 대한 교수진의 불만을 수렴할 수 있는 피드백(feedback) 장치를 구축하고 제도 개선을 꾸준히 추진함으로써 평가의 불공정성 시비를 줄여 나가고 있음

- 합리적인 교원 임용 방식과 효율적인 교수업적평가 제도는 유능한 교수인력을 선발할 뿐 아니라 이들이 연구·교육의 질을 제고시키고 지식·기술의 생산을 활발하게 전개하도록 함으로써 대학의 위상을 제고시키는 원동력으로 기능하고 있음
- 현재 추진 중에 있지만 선진연구자가 신진연구자에게 연구 노하우를 전수하고 교류하는 ‘Research Mentoring 제도’나 산학협력을 증진시키기 위한 ‘연구인력 Pool 지원 시스템’ 등은 향후 연구 활동을 더욱 활성화시키는 촉진제 역할을 할 것으로 기대됨
- 직원 분야에서는 직원 규모를 꾸준히 늘리고 직원 후생복지를 개선하며 직원 인사 제도를 합리적으로 운영하려고 노력한 점이 주목할 만하며, 이러한 시도는 학생들의 학교생활 만족도를 전반적으로 높이고 있음
- 학생 분야에서는 학생 선발, 신입생 및 재학생 충원, 그리고 학생상담체제 등 모든 영역이 전반적으로 우수한 상태를 유지하고 있는데, 특히 학생상담 체제는 효율적이고 체계적으로 구축되어 본교가 대내외적으로 내세울 만한 강점으로 꼽을 수 있음
- 각 부서별로 전문화된 상담 프로그램을 갖추고 있으면서도 이들 프로그램을 전체적으로 잘 통괄해서 하나의 시스템으로 작동하도록 운영하고, 평생지도교수제를 통해 교수-학생 간의 일상적인 상담이 지속적으로 이루어지도록 지원하고 있으며, 여대생 커리어개발 프로그램, 장애학생지원 프로그램, 국제교류 학생상담 프로그램 등을 통해 학생 맞춤형 상담이 이루어지고 있음

▣ 발전방향

- 대학 구성원 영역에 관련된 제도적 장치가 비교적 충실히 갖춰져 전반적인 평가가 양호하지만, 몇 가지 영역에서 보다 효율적인 운영 방안을 모색해 나간다면, 보다 향상된 모습을 보일 것으로 전망됨
- 교원 임용 절차 및 교수업적평가 제도 등 교수 관련 분야에서 합리적이고 효율적인 제도 운영이 이루어지고 있다는 점에서, 이를 보다 발전시켜 교수들의 연구 및 교육 활동이 충실히 이루어지도록 지원할 필요가 있음
- 직원의 질적 향상 및 직원 서비스의 질적 개선을 위한 각종 제도적 장치가 잘 구축되고 있다는 점에서, 이를 보다 효율적으로 운영할 수 있는 구체적인 운용 기법을 개발할 필요가 있음
- 학생상담 체제 및 평생지도교수제 등 학생들의 원활한 학교생활을 지원하기 위한 프로그램들을 서로 유기적으로 결합해서 체계적인 지원이 이루어질 수 있는 방안을 모색하는 작업이 요구됨

□ 평가결과 요약

- 우리 대학교는 지난 2002년 구)부산고등법원과 구)부산고등검찰청 부지와 건물들을 매입하여 부민캠퍼스를 조성한 이후 10년 동안 계속적으로 교육시설에 투자하고 있으며, 그 결과 교사시설은 양적, 질적인 측면에서 비약적으로 개선되었음
- 부민캠퍼스 조성 및 교사시설 신축 이후 송학캠퍼스의 교사시설 신축계획을 수립하여 현재 예술대학 교사시설과 기숙사에 대한 건축허가절차가 진행 중이며, 공사가 완료되는 2015년에는 교사시설 확보율 기준값 100%를 상회할 것임
- 대학캠퍼스가 3개로 분산된 관계로 각 캠퍼스별로 기숙사를 확보하고자 하는 노력을 계속하고 있으며, 현재 송학캠퍼스, 부민캠퍼스 등 각각의 캠퍼스에 부속된 기숙시설을 확보하는 것을 원칙으로 하되, 부지 여건상 교내에 충분한 기숙시설을 확보하기 어려운 경우에는 구외(교외)에 시설을 확보하여 수요에 대응하고 있음
- 변화하는 교육수요에 대응하기 위해 멀티미디어 설비의 확충을 지속적으로 진행함으로써 현재 대부분의 강의실이 멀티미디어 강의실로 전환되었으며, 원격화상강의실, 강당형, 일반멀티미디어형, 세미나형 등 강의실을 세분화하여 운용할 수 있는 기반을 확보함으로써 다양한 교육수요에 대응하고 있음
- 도서관은 장서구입비가 기준 값의 2배 이상, 직원 수는 기준 값의 약 1.5배이며, 직원 대부분이 사서자격증을 소지하는 등 양적, 질적 측면에서 모두 우수하다고 볼 수 있음

□ 강점

- 3개로 분산된 캠퍼스의 입지적 여건 등을 감안하여 캠퍼스별 특성화 계획을 수립하고, 그 특성화 계획을 바탕으로 하여 체계적으로 시설 확충을 진행함으로써 교육, 연구, 산학협력 등이 함께 고려된 효율적인 시설 활용이 이루어지고 있음
- 문화재로서 인지도가 높고 또 국내 대학으로서는 가장 큰 규모 중의 하나인 '동아대학교 석당박물관'을 지역 사회에 상시 개방하고, 지역과 연계 프로그램을 만들어 활용도를 높임으로써 대학과 지역 간의 상호협력을 통한 발전 모델을 구축하고 있음
- 도서관의 양적, 질적 측면에서의 우수성을 바탕으로 새로운 학술정보 검색시스템을 도입하고, 독서문화 프로그램을 운영하는 등 도서관의 활용성을 높이기 위한 다양한 시도를 하고 있음

□ 발전방향

- 학교의 오랜 역사로 장애인 관련법 시행 이전에 준공된 건물들이 다수를 차지하고, 또 경사지로 인해 일부 건물에서 장애인의 접근성이 용이하지 않은 문제점을 개선하고자, 향후 종합계획을 수립하여 장애인 관련시설의 개선을 위한 예산확보와 집행 등을 단계적이고 체계적으로 진행할 필요가 있음

□ 평가결과 요약

- 우리 대학교는 건학이념에 따른 교육목표를 달성하기 위해 장·단기발전계획을 수립하고, 이를 체계적이고 성공적으로 추진하는 데 필요한 재원을 안정적으로 확보하고자 다양한 재원조달계획을 수립하고 있으며, 효율적인 예산편성과 집행으로 건전한 재정 운영계획을 수립하여 실행하고 있음
- 우리 대학교는 「사립학교법」과 「사학기관 재무회계규칙에 대한 특례규칙」, 「재무회계규정」, 「행정편람」, 「예산편성 및 집행지침서」, 「예산집행 길라잡이」에 근거하여 예산을 편성하고 집행함
- 세입 중 등록금비율과 법인전입금비율, 교육비환원율, 장학금비율, 수익용기본재산확보율과 수익률은 기준값을 충족하고 있음
- 우리 대학교는 대학 재정의 합리적인 운용과 회계의 신뢰성 및 투명성을 제고하고, 대학 행정의 합목적성과 합법성을 확보하기 위하여, 내부 및 외부 감사 제도를 수립하여 운영하고 있으며, 감사결과를 대학운영에 합리적으로 반영하고, 그 결과를 대내·외에 공개하고 있음

□ 강점

- 장단기 발전전략에 따른 재정수요를 분석하고, 이를 바탕으로 등록금 이외에 재단전입금, 정부보조금, 대학발전기금 유치, 산학협력수입원천 발굴과 같은 재원확보 방안을 다각도로 모색함으로써 균형재정을 달성해 왔으며, 이와 같은 치밀한 재정계획에 따른 균형재정 실적은 미래의 장단기 발전전략의 실현가능성을 담보하는 원천이라고 볼 수 있음
- 재정편성과 집행과 관련한 각종 규정을 준수하고, 구성원의 의견수렴과정을 거침으로써 재정편성과 집행이 합법적이고 민주적이며 효율적인 방식으로 이루어지고 있으며, 예산회계관리시스템과 전자구매관재시스템을 구축함으로써 실시간 예산집행실적의 분석과 통제를 가능하게 함
- 기획처 평가·감사실에서 담당하던 감사 업무를 부총장 직속의 법무감사실로 개편(2013년 9월)하여 감사기능을 강화함으로써 감사업무의 엄정한 진행과 체계적인 피드백이 가능하게 됨

□ 발전방향

- 우리 대학교는 교육목표 달성을 위한 장단기 발전전략을 성공적으로 추진하기 위해 외부 기부금 모집과 산학협력수익사업의 발굴 역량 강화 등 다양한 재정확보방안을 마련하기 위해 노력하고 있음
- 우리 대학교는 예산의 편성과 집행에서 투명성을 확보하고 재정상 위험요인을 통제하기 위해 지속적인 시스템 개선노력을 계획하고 있음
- 수익용기본재산확보율과 수익률을 개선하기 위한 특단의 조치를 강구함으로써 재정여건의 건전화를 통한 교육의 질을 제고할 예정임
- 재정계획에 대한 정기적 검토를 통해 등록금 인하와 같은 사회적 요구에 선제적으로 대응하기 위한 시스템을 구축하고 감사결과 우수사례를 대학 내 전 부서와 구성원이 공유하게 함으로써 예산의 낭비요인을 제거할 계획임

□ 평가결과 요약

- 우리 대학교의 건학이념인 ‘홍익인간’과 ‘사회봉사 실천’의 대학이념에 따라 학칙과 내규, 운영지침을 마련하여 사회봉사활동에 대한 학점 인정 및 졸업인증제 시행, 사회봉사활동 교과목 편성 등을 통해 사회봉사활동을 강화하여 봉사인을 배출하고 있음
- 사회봉사활동에 대한 동기부여를 위한 정책과 예산지원 등 다양한 제도를 바탕으로 사회봉사활동을 유도하고 지원하고 있음
- 국내봉사활동뿐만 아니라 대마도, 캄보디아, 베트남, 연변 등의 해외봉사활동을 지속적으로 추진함으로써 능동적이고 진취적인 인재를 양성하고 있음

□ 강점

- 사회봉사활동에 대한 봉사학점 인정 및 졸업인증제 시행으로 대학교의 건학이념과 대학이념을 충실히 따르고 있으며 학생들이 갖추어야 할 기본 덕목인 봉사정신을 함양하고 있음
- 입학사정관 전형을 통해 봉사정신을 가진 인재를 선발하여 사회의 약자를 배려할 줄 아는 인재를 양성하고 있으며, 교수들의 사회봉사실적을 교수업적 평가에 반영함으로써 봉사심을 갖춘 대학구성원들을 격려하고 지원하고 있음
- 지역사회의 각종 재난 및 위기상황 극복을 위해 학생·취업지원처장을 단장으로 ‘재난긴급 구호봉사단’을 구성하여 유기적이고 체계적인 사회봉사활동을 실시함으로써 지역사회에 대한 대학구성원들의 책임감을 갖도록 하고 있음
- 매년 KBS부산방송국 등의 공공기관과 공동으로 사회봉사활동을 추진하고 있으며, 지역노인복지관, 지역아동센터, 부산국제교류재단, 중·고등학교, 구청 등의 지역단체의 봉사활동에 재학생들의 재능기부로 지역단체와 유대를 강화하고 있음

□ 발전방향

- 국내외 봉사활동에 대한 계획 수립, 예산편성 및 집행, 실적관리 등을 실시하는 사회봉사활동 전담 조직 인원을 보강하여 사회봉사활동의 효율성을 높일 필요가 있음
- 사회봉사활동 관련 전산시스템을 개발하여 사회봉사 희망자와 대상자를 전산으로 연결함으로써 봉사인력 관리와 파견, 실적관리의 체계화가 필요함