

# Windows 10 for Education

내 개인정보가 유출될까 걱정된다면?  
매일 과제를 10 분씩 일찍 끝내고싶다면?  
기존보다 향상된 게이밍 퍼포먼스를 원한다면?  
지금 바로 다운받으세요!



## 대학생들을 위한

# Windows 10 Education Student Upgrade Benefit 안내

Windows 10 Education Student Upgrade Benefit 은 향상된 보안과 생산성의 제공을 위해 동아대학교와 Microsoft 가 함께 학생들에게 제공하는 프로그램입니다. 동아대학교의 학생이라면, Windows 10 Education 으로 무료로 업그레이드하실 수 있으며, 졸업 이후에도 계속 이용하실 수 있습니다.



## Windows 10 Education Student Upgrade는 어떤 디바이스에서 구동이 가능한가요?

1. Windows 10은 정품 Windows 를 탑재하고 있는 디바이스에서 업그레이드 가능합니다. 정품 OS가 탑재되지 않은 디바이스는 무료 업그레이드 혜택이 불가능합니다.
2. Windows 10은 Windows 8을 구동시키는 대부분의 디바이스에서 구동이 가능합니다. 최근 몇 년간 구입하신 PC 혹은 랩탑이라면 정상적으로 구동이 가능할 것입니다.

### 최소 시스템 요구사항

- 최신 OS: Windows 7 SP1 혹은 Windows 8.1 업데이트
- 하드디스크 공간: 32-bit OS의 경우 16GB, 64-bit OS의 경우 20GB
- RAM: 신규 디바이스의 경우 2GB for 32-bit 혹은 64-bit, 기존 디바이스의 경우 1GB for 32-bit 혹은 64-bit
- 디스플레이 : 800x600
- 프로세서: 1 GHz 이상의 프로세서 혹은 SoC
- 그래픽카드: WDDM 1.0 드라이버와 DirectX 9 혹은 그 이후 버전

## Windows 10 Education Student Upgrade Benefit 이용하기

Windows 10 Education Student Upgrade Benefit은 개인 소유의 정품 Windows를 탑재한 PC 및 노트북 1대에 Windows 10 Education으로 업그레이드하여 사용할 수 있는 권한을 제공하며, 이는 졸업 후에도 지속적으로 유지되는 권한입니다.

### 1. 가입하기

- 1 동아대학교 웹 스토어에 방문합니다.  
(<https://donga.onthehub.com/>)
- 2 우측 상단에 Register 버튼을 누릅니다.
- 3 학교 계정 이메일 ([ID@donga.ac.kr](mailto:ID@donga.ac.kr), [ID@dau.ac.kr](mailto:ID@dau.ac.kr)) 을 입력한 뒤 Continue를 누릅니다.
- 4 Account Registration 화면의 공란에 정보 입력 및 Group 선택에서 학생을 선택하고, 모든 공란을 입력 후 Register 버튼을 누릅니다.
- 5 Eligibility 화면이 나오면 입력한 학교 메일 주소의 메일 사서함을 확인합니다.
- 6 학교 메일에서 Dong-A University [mailto:noreply@kivuto.com] 로부터 받은 Email address confirmation 메일을 열어 메일 안의 링크를 클릭하여 최종 확인을 합니다. 만약 메일을 못 받은 경우 동아대학교 웹 스토어의 Eligibility 화면에서 Resend Confirmation Email 을 클릭하여 다시 메일을 발송할 수 있습니다.

### 2. 무료 Windows 업그레이드 받기

- 1 동아대학교 웹 스토어에 방문합니다.  
(<https://donga.onthehub.com/>)
- 2 우측 상단에 Sign-in 버튼을 누르고, 가입한 ID와 비밀번호를 입력하여 로그인합니다.
- 3 Windows 10을 선택 후 Windows 10 Education Download 화면에서 Add to Cart 를 눌러 추가합니다.
- 4 Cart 에서 Check Out 후 제품 사용 권한 전자 서명합니다. (Username 및 Signature 는 가입 시 입력했던 이름과 동일해야 합니다.)
- 5 주문 내용 확인 후 Proceed With Order 를 누릅니다.
- 6 설치 및 다운로드 안내 링크가 제공됩니다. 해당 링크에서 자세한 설치 안내 및 애플 마켓에 대해 볼 수 있습니다. 제품 키를 이용하여 설치 및 활성화합니다.

**주의!** 무료 버전 주문 후 31일이 지나면 해당 주문이 만료되어 다운로드 및 설치가 불가능하며, 키 유효기간 연장시 추가비용이 발생할 수 있습니다. 업그레이드 진행 필요 시에만 무료 주문 및 유효기간내 이용 부탁드립니다.

## Windows 10 Education으로 업그레이드 하는 방법

Windows 7, 8, 8.1 사용자는 현재 설정을 유지한 채 업그레이드 및 클린 설치가 가능하며 XP 및 Windows Vista 사용자는 클린 설치만 가능합니다. Windows 10 사용자는 BitLocker 등 고급 기능을 사용할 수 있는 Education 버전으로 업그레이드가 가능합니다.

## Windows 7, Windows 8 및 Windows 8.1에서 유지한 채 업그레이드

- 1.Windows Update를 이용하여 현재 사용중인 Home 혹은 Professional 버전의 OS에서 Home/Professional 버전의 Windows 10으로 업그레이드 합니다.(제어판 >> 시스템 및 보안 >> 윈도우 업데이트 >> 시작)
- 2.Windows 10 Home/Professional 업그레이드가 완료되고나면, 설정 >> 업데이트 및 복구 >> 정품 인증 으로 이동한 후 <제품 키 변경>을 누릅니다.
- 3.Windows 10 Education으로 업그레이드 하기 위해 영수증에 표시된 제품키(product key)를 입력합니다.

### 중요!

- Windows 10은 Windows Update를 통해 단계적으로 배포됩니다. 이 옵션은 일부 디바이스에서는 다른 디바이스보다 표시되는 데 시간이 오래 걸릴 수 있습니다. Windows Update를 통한 Windows 10으로 업그레이드하는 옵션이 표시되지 않는 경우, Microsoft의 Windows 10 소프트웨어 다운로드 사이트 (<https://www.microsoft.com/ko-kr/software-download/academicwindows10>)로 이동하여 <지금 도구 다운로드> 버튼을 클릭하고 화면의 지시에 따라 업그레이드 할 수 있습니다.

## Windows XP 및 Windows Vista 사용자 혹은 클린 설치

- 1.Microsoft의 ISO 소프트웨어 다운로드 사이트 (<https://www.microsoft.com/ko-kr/software-download/academicISO>)로 이동합니다.
- 2.Windows 10 Education으로 업그레이드를 시작하기 위해 제품 키 입력란에 영수증에 표시된 제품 키(Product Key)를 입력 후 확인 버튼을 클릭하면 다운로드 링크가 생성됩니다.
- 3.제공되는 ISO파일을 이용하여 설치 USB를 제작하여 Clean Install이 가능합니다

### 중요!

- 이러한 방식으로 업그레이드하면 모든 파일, 설정 및 소프트웨어 응용 프로그램이 컴퓨터에서 삭제됩니다. 운영 체제를 업그레이드하기 전에 모든 중요한 데이터를 백업하십시오.

## Windows 10 Home/Professional에서 Education 에디션으로 변경

- 1.설정 >> 업데이트 및 복구 >> 정품 인증 으로 이동한 후 <제품 키 변경>을 누릅니다.
- 2.Windows 10 Education으로 업그레이드 하기 위해 영수증에 표시된 제품키(product key)를 입력합니다.

# Windows 10의 새로운 기능들

Microsoft는 학생들을 더 생산적이고 편하게 만들어줄 다양한 기능들을 새로운 OS에 제공하고 있습니다.

## 1 더욱 안전한 보안, 내 개인정보를 안전하게!

Windows Hello 안면인식 로그인으로 더욱 쉽고 안전하게졌습니다. 바이러스 백신, 방화벽, Defender 및 피싱 방지 기술을 포함하여 포괄적인 보호 기능을 제공합니다.



## 2 어디에나 존재하는 Windows 10

데스크톱 PC, 태블릿, 스마트폰 등 모든 디바이스에 대해 동일한 인터페이스 환경, 하나의 OS, 하나의 계정으로 하나의 OS를 제공함으로써, 어떤 사이즈의 스크린을 이용하던 관계없이 하나의 워크스페이스를 이용할 수 있습니다.



## 3 게이머를 위한 최고의 OS, Win10으로 게이밍 성능을 UP!

Windows 10은 Xbox 통합 및 DirectX 게임 API의 지원, 프레임 유지율을 높여 더욱 쾌적한 환경에서 게임을 즐길 수 있도록 게임 성능이 향상되었습니다. 데스크톱 PC에서 게임 중 새로운 Windows Key + G 단축키를 누르면 실행 중인 게임의 스냅샷과 비디오 클립을 저장할 수 있는 인터랙티브 윈도우를 불러옵니다. 게이머들이 가장 사랑할 항상 기능 중 최고의 기능은 PC 게이머와 Xbox 게이머의 갭을 연결하는 Xbox One과 모든 것이 동기화되는 Cross-Platform 기능입니다. 동일 로컬 네트워크에 있는 한 Windows 10 PC에서 다른 Windows 10 디바이스로 게임 스트리밍이 가능합니다.



## 4 더욱 강력한 생산성으로 학업효율을 최대화!

사용자 인터페이스에 대한 수많은 수정사항들이 이용을 더 쉽고 효율적으로 만들었습니다. 학생들에게 도움이 될 수 있는 가장 특별한 기능은 Continuum과 스냅 기능, 그리고 새로운 태스크 뷰 버튼입니다. Continuum은 컴퓨터의 상태와 키보드와 마우스 혹은 터치스크린이 이용되는지 여부에 따라 인터페이스를 최적화합니다. Windows는 이용이 쉽도록 돕는 on-screen back 버튼과 함께 더욱 터치에 친화적인 인터페이스로 전환할 것이기 때문에 이 기능은 특히 Surface Pro 같은 2-in-1 태블릿/랩탑에 유용합니다. 스냅 기능은 라이브 앱을 차례대로 4분면 스타일로 빠르게 정렬해줌으로써 4개의 앱으로 화면을 나누어 사용할 수 있도록 합니다. 또한 멀티 데스크톱을 지원함으로써 한 곳에 당신의 모든 작업 앱들을 유지하고 필요 시 해당 데스크톱을 빠르게 불러낼 수 있도록 합니다. 열려있는 당신의 모든 파일과 윈도우를 빠르게 볼 수 있도록 하는 작업 표시줄 오른쪽 새로워진 태스크 뷰 버튼도 당신의 생산성 향상을 도울 것입니다.



## 5 새롭고 향상된 시작메뉴

모든 Windows 사용자들이 사랑하는 시작 메뉴가 더 향상되어 돌아왔습니다. Windows 8의 Windows 라이브 타일은 계속 유지되지만, 즐겨찾는 앱을 쉽게 시작할 수 있도록 완전히 커스터마이징 가능해졌습니다.



## 6 코타나 - 당신의 개인 디지털 비서

Windows 10은 유용한 디지털 비서인 Cortana를 탑재하고 있습니다. "오늘 코트를 입어야할까?" "나" University of Washington 학비는 얼마야? "같은 질문에 자연어로 대답해줄 수 있습니다. Cortana는 내 컴퓨터나 OneDrive에서 파일을 빨리 찾을 수 있도록 도와주기 때문에 과제나 레포트를 분실할 염려가 없습니다. (현재 영문만 지원)



## 7 새롭고, 더 똑똑한 Edge 브라우저

기본 브라우저인 Edge는 가볍고 빠른 웹 환경을 제시합니다. Edge의 노트이킹 모드로 웹 페이지에 필기하고 다른 사람들과 공유함으로써 팀 혹은 다른 과 친구들과 협업을 더 쉽게 합니다. 또한 새로운 클리핑 도구로 웹 사이트의 일부를 바로 OneNote로 전송하여 저장할 수 있습니다. Edge의 뛰어난 호환성으로 간편한 전자결제 역시 가능합니다.



## 8 유니버설 앱

디바이스에 관계없이 모든 앱을 지원하는 하나의 Windows 앱 스토어를 제공합니다. Windows 10과 함께 Windows 앱 스토어의 앱은 다른 앱들처럼 데스크톱 PC에서도 동작합니다. 워드, 엑셀 같은 Microsoft Office를 태블릿에서 이용할 때, 데스크톱에서와 같은 모습이나 터치와 스크린 크기에 최적화되었다는 것을 발견할 수 있습니다. OneDrive를 통해 어디에서 생성되었든 관계없이 모든 디바이스를 통해 모든 파일에 대해 접속이 가능합니다.



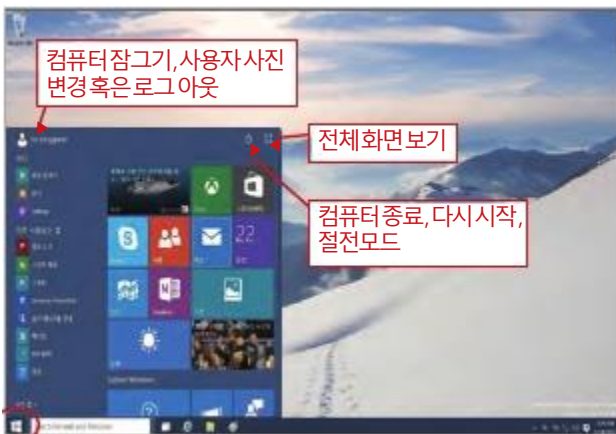
# Windows 10 알아보기

## 시작 메뉴

윈도우 10은 많은 사용자들에게 익숙한 윈도우 7의 데스크탑과 시작 메뉴를 다시 제공. 또한 사용자의 업무 생산성을 높일 수 있도록 시작 메뉴에는 타일 크기 조정을 포함하여 다양한 기능들이 추가됨.

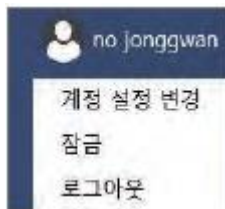
### 시작 메뉴 보기

- 윈도우 작업 표시줄의 왼쪽 끝에 있는 **시작 단추**를 클릭하거나 가볍게 탭 또는
- 키보드의 **윈도우 로고 키** 누르기



### 계정 설정 변경, 로그아웃, 잠금

1. 시작 메뉴에서 메뉴 왼쪽 상단에 있는 사용자 이름을 클릭하거나 탭
2. 드롭-다운 메뉴에서 계정 설정 변경, 잠금 또는 로그아웃을 클릭하거나 탭



### 앱, 위치와 설정 메뉴 빠르게 찾기

시작 메뉴의 사용자 이름 바로 밑에서 선택:

- 자기 위치 연결하기
- 자주 사용하거나 최근에 설치된 앱을 바로 실행 가능
- 모든 앱 단추 - 윈도우에 설치된 모든 앱을 보고 싶을 때 클릭 또는 탭



### 절전, 시스템 종료, 다시 시작

1. 시작 메뉴에서 전원 단추를 클릭 또는 탭
2. 드롭-다운 메뉴에서 절전, 시스템 종료 혹은 다시 시작을 클릭 또는 탭



### 검색

시작 메뉴의 검색창에 검색어를 입력:

- 사용자 컴퓨터에 설치된 앱
  - 설정
  - 파일
  - 윈도우 스토어에 등록된 앱
  - 웹 환경에서의 Bing 검색
- 입력이 완료되면 엔터키 선택, Bing의 전체 검색 결과가 나타남.

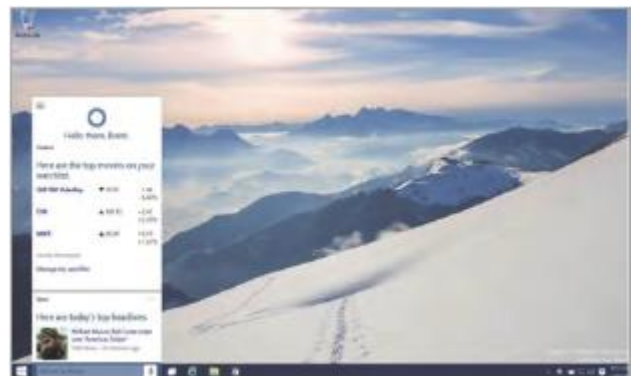


### 코타나

코타나는 여러분의 개인 비서! 궁금한 사항을 질문:

- "오늘의 일기에보는?"
- "마이크로소프트의 주가는?"
- "농담 좀 해봐."

코타나 이용을 위해서는 마이크로소프트 계정으로 로그인 필요.



### 타일 조절하기

시작 메뉴 오른쪽에 설치된 앱들의 타일이 나타남.

- 타일은 끌어서 원하는 위치로 이동
- 타일 보기와 앱 리스트 간에 앱 이동 가능
- 오른쪽 단추를 클릭하면 상황-인식형 메뉴 화면이 나타남.



### 전체 화면 보기

- 오른쪽상단의 확장 시작 단추를 클릭하면 시작 메뉴가 전체 화면으로 전환.
- 확장 시작 단추를 다시 클릭하면 원래 크기로 돌아감.



### 빠른 접근 메뉴

전원 옵션, 장치 관리자, 명령 프롬프트와 제어판 등의 고급 시스템 도구 및 유틸리티에 빠르게 접근하는 방법.

빠른 접근 메뉴를 시작하는 방법.

- 시작 단추의 오른쪽 클릭, 또는
- 윈도우 로고 키 + X 단추 동시 누르기.

프로그램 및 기능(F)
전원 옵션(O)
이벤트 뷰어(V)
시스템(S)
장치 관리자(M)
네트워크 연결(W)
디스크 관리(K)
컴퓨터 관리(G)
명령 프롬프트(C)
명령 프롬프트(관리자)(A)
작업 관리자(T)
제어판(P)
파일 탐색기(E)
검색(S)
설정(R)
출력 또는 로그아웃(U)
데스크톱(D)

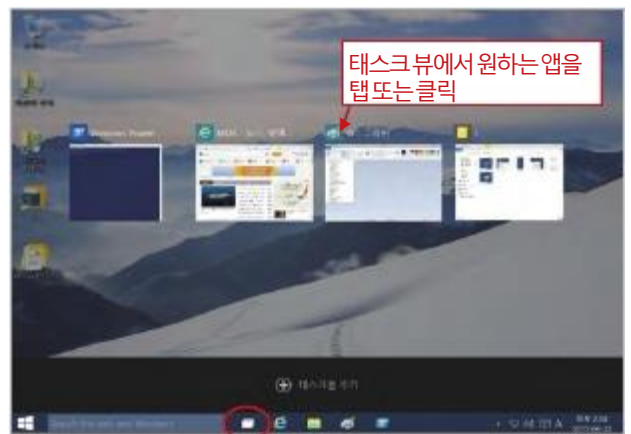
### 태스크 뷰

윈도우 10은 이전 실행 중인 앱을 전환할 때 많이 사용되는 ALT + TAB 키 방식 외에 윈도우 작업 표시줄에 태스크 뷰 단추를 추가로 제공해 사용자의 편의성을 강화. 가상 데스크탑(윈도우 10의 새 기능)도 태스크 뷰를 이용해서 관리 가능.

### 태스크 뷰와 실행 중인 앱간 전환하기

태스크 뷰 표시 방법:

- 키보드의 윈도우 로고 키 + Tab 키 누르기.
- 또는
- 윈도우 작업 표시줄의 태스크 뷰 단추를 클릭 원하는 앱의 썸네일을 클릭 또는 탭.



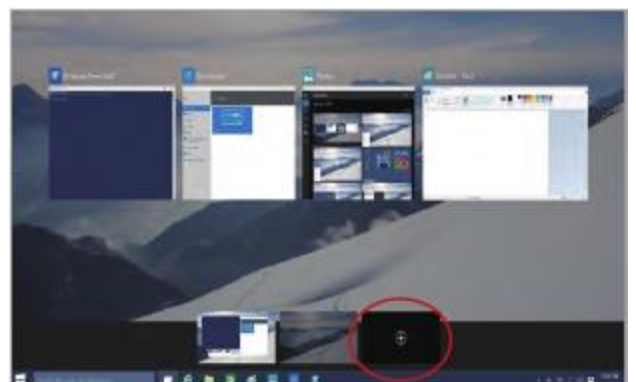
### 가상 데스크탑

윈도우 10에는 가상 데스크탑 지원 기능이 추가되어, 사용자가 사용하는 앱을 체계적으로 유지 가능. 예를 들어, 학교에서 작업을 하는 도중에 여행 계획을 세우는 것이 필요한 경우, 계획을 하는데 필요한 앱이 포함된 두 번째 가상 데스크탑을 만들어서 사용할 수 있음.

### 가상 데스크탑 만들기

한 개 혹은 복수의 가상 데스크탑 만들기:

1. 태스크 뷰를 클릭 또는 탭.
2. 화면 하단에 나타남 데스크탑 추가 단추를 클릭 또는 탭.
3. 추가로 가상 데스크탑을 만들 경우, + 표시를 가진 썸네일을 클릭



### 가상 데스크탑들간 전환하기

1. 윈도우 작업 표시줄의 **태스크뷰** 단추를 클릭 혹은 탭.
2. 원하는 가상 데스크탑의 썸네일을 클릭 또는 탭.  
또는
- 윈도우 작업 표시줄에서 원하는 앱을 클릭 혹은 탭하면 윈도우 10이 해당 앱을 실행 중인 가상 데스크탑으로 전환되고 해당 앱은 데스크탑에 저장됨.

### 가상 데스크탑 간의 앱 이동하기

1. **태스크뷰** 단추를 클릭 또는 탭.
2. 이동시킬 앱을 포함하고 있는 가상 데스크탑의 썸네일로 이동.
3. 이동시킬 앱의 썸네일에서 오른쪽 단추를 클릭.
4. 드롭-다운 메뉴에서 **이동** 단추를 클릭한 다음 앱을 이동시킬 가상 데스크탑을 선택.



### 가상 데스크탑 종료하기

1. 태스크뷰 단추를 클릭 또는 탭.
2. 종료시킬 가상 데스크탑의 썸네일로 이동한 후 **오른쪽 상단의 종료** 단추를 탭 또는 클릭



### 모던 앱을 위한 윈도우 구성

윈도우 10은 모던 앱의 안정적 지원을 위해 윈도우의 작동 방식을 개선함과 동시에 모던 앱의 업무 생산성 향상을 위해 제목 표시줄에 Chams(검색, 공유, 프린트 및 설정 등의 항목들)을 다시 제공.

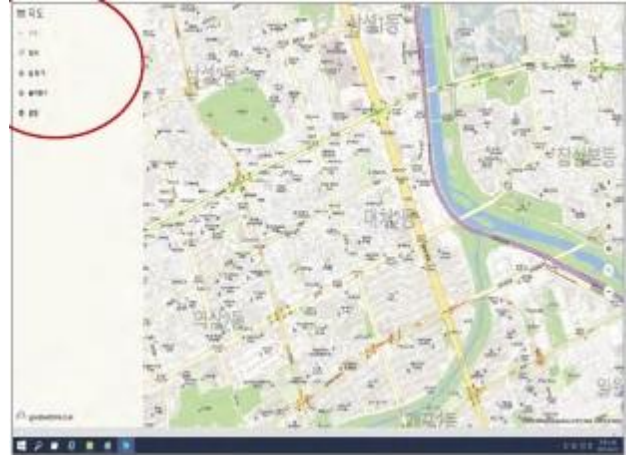
### 최소화, 최대화와 모던 앱 종료하기

앱 이름 표시줄의 오른쪽 끝에 있는 전용 **윈도우 제어** 단추를 클릭 또는 클릭해서 모던 앱의 윈도우 작업을 제어 가능.



### 모던 앱에서 Chams 사용하기

- 앱 이름의 하단에 있는 **Chams** 단추를 클릭.
- **윈도우 로고 키 + C 단추**를 선택 (모던 앱의 Chams 호출을 위한 단축키)



### 스냅개선

윈도우 10에는 여러 가지 기능을 향상시킨 스냅이 추가되어 데스크탑에서 실행 중인 앱의 윈도우 레이아웃을 조절하는 작업이 매우 편리함.

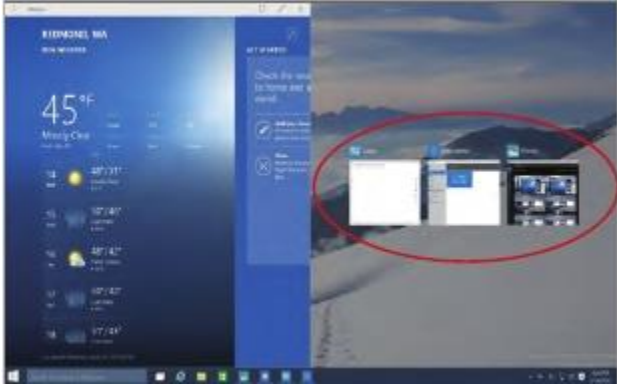
### 두 개의 윈도우를 단계별로 스냅핑하기

1. 실행 중인 앱의 윈도우 크기가 절반이 될 때까지 이름 표시줄에서 끌어서 오른쪽 혹은 왼쪽으로 이동.
2. 원하는 위치에 도달하면 마우스의 단추를 해제
3. 다른 윈도우를 대상으로 12번 작업을 반복해서 화면의 빈 공간으로 갖다 놓기



### 스냅 도우미

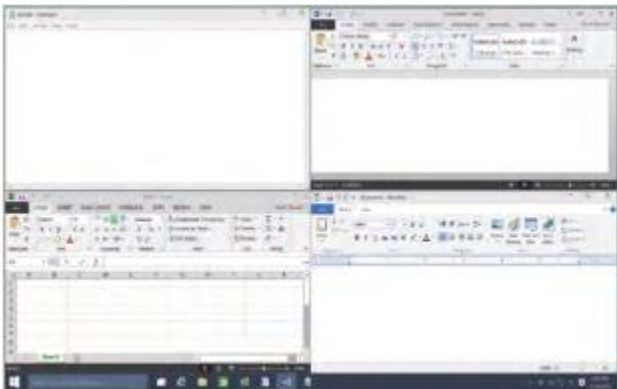
- 앱을 오른쪽이나 왼쪽으로 이동할 때, 스냅 도우미가 현재 실행 중인 앱을 보여줌.
- 원하는 앱의 썸네일으 클릭 또는 탭하면 화면의 빈공간으로 이동함.



### 쿼드런트 스냅 만들기

2x2로 구성된 4개의 윈도우를 분할 배치하는 방법:

1. 4개 윈도우 분할 화면이 나타날 때까지 첫 번째 윈도우의 이름 표시 줄을 끌어서 오른쪽 또는 왼쪽 화면 모서리까지 이동
2. 윈도우를 원하는 위치까지 이동시킨 후 마우스 단추를 해체
3. 다른 윈도우를 대상으로 1, 2번 작업을 반복



### 알림 센터

#### 알림 센터가 제공하는 기능들

- 사용자가 원하는 시점에 검토 또는 처리해야 할 알림 항목들을 제공.
- 와이파이 켜기나 끄기 같은 빠른 작업 기능들을 바로 연결해주는 기능.
- 윈도우 작업 표시줄의 알림 센터 아이콘을 클릭 또는 탭하면 알림 센터가 실행됨.

