

2019(하반기) 대학기관평가인증을 위한  
**자체진단평가보고서**

제출일: 2019년 9월 18일



**동아대학교**  
DONG-A UNIVERSITY

## 자체진단평가 기획·운영위원회

구분	소속	직위(급)	성명	담당 업무
위원장	비서실	교학부총장	김동규	<ul style="list-style-type: none"> <li>• 자체진단평가의 기본 방향과 전략 수립</li> <li>• 평가결과에 따른 대학교육 및 교육 환경 개선 지원</li> <li>• 대학 구성원의 인식제고를 통한 참여 유도</li> </ul>
부위원장	기획처	처장	홍순구	
위원	산학협력단	산학부총장	이재열	
	교무처	처장	윤성욱	
	학생·취업지원처	처장	최규환	
	입학관리처	처장	한성호	
	사무처	처장	정우철	
	재무처	처장	이상완	
	대외협력처	처장	황규홍	
	국제교류처	처장	황영현	
	건설관리본부	본부장	이상진	
	정보전산원	원장	윤훈용	
교육혁신원	원장	조규판		

## 자체진단평가 자문위원회

구분	소속	직위(급)	성명	역할
자문위원	석당인재학부	교수	권한용	<ul style="list-style-type: none"> <li>• 평가추진과정에서의 전문적인 자문</li> </ul>
자문위원	국제무역학과	교수	강준원	

## 자체진단평가 연구위원회

구분	소속	직위(급)	성명	작성분야
위원장	기획처	처장	홍순구	• 위원회 총괄
연구위원	교육혁신센터	조교수	오지영	• 대학이념 및 경영(1영역)
	분자생명공학과	부교수	정호원	• 교육(2영역)
	기초교양대학	조교수	곽은희	
	산업디자인학과	교수	서종환	• 교직원(3영역)
	건축공학과	조교수	기성훈	• 교육시설 및 학생지원(4영역)
	연구개발지원실	조교수	최정주	• 대학성과 및 사회적 책무(5영역)
간사	기획과	참사	한규석	• 행정지원 총괄

## 자체진단평가 실무위원회

소속	구분	성명	작성 분야
기획과	참사	한규석	작성 총괄
창업지원단	계약직	김내희	창업지원, 교육성과에 관한 사항
법무·감사실	주사	변성호	내·외부 감사
학생상담센터	조교수	양민정	학생상담
교수학습개발센터	조교수	서용희	교수·학습지원과 개선
교수학습개발센터	전임연구원	조다은	지역사회기여(교육성과 공유)
교육성과관리센터	조교수	김미정	교육만족도에 관한 사항
교육혁신센터	주사	김애희	교육목표에 관한 사항
교육혁신센터	서기	진윤홍	수업(강의)평가
교무과	참사	남경문	교원 인사 제도
교무과	부참사	권영준	
교무과	부주사	홍서영	
교무과	계약직	서현준	
학사관리과	부참사	신숙영	성적관리
학사관리과	주사	전찬권	전공교육과정, 교육과정 개선
학사관리과	서기	김민원	
학사관리과	서기	박준형	성적관리
연구지원실	부주사	이재은	교원 연구 지원, 연구성과
학생복지과	부주사	박소연	장애학생 지원, 사회봉사 정책
학생복지과	서기	권성길	학생 복지시설, 사회봉사 실적
취업지원실	부참사	이인용	교육성과(취업)
기획과	부참사	이정훈	대학 중장기 발전계획, 특성화
기획과	부참사	박철홍	작성 총괄, 대학 자체평가
기획과	주사	김훈	대학재정 확보
기획과	부주사	유혜린	작성 총괄, 지역사회 기여
기획과	부주사	권혜민	대학 중장기 발전계획, 특성화
기획과	부주사	김상현	예산편성, 대학재정 확보
기획과	부서기	이지원	정보공시 연계 지표
총무과	부주사	박병규	직원 인사제도
총무과	서기	박지해	직원 전문성 개발
관리과	주사	최구진	학생 복지시설
관리과	부주사	김창석	기자재에 관한 사항
경리과	주사	고유석	예산집행
경리과	부주사	김진호	직원의 처우 및 복지
국제교류과	주사	박현주	외국인 유학생 지원
사업화지원실	부참사	성낙용	지역사회기여(산학협력, 기술공유)
건설과	부참사	김양곤	교육시설
건설과	서기	이철오	
기초교양대학	참사	오은미	교양교육과정, 교육과정 개선
기초교양대학	부주사	김윤진	
도서관	부참사	황정후	도서관 시설 및 운영
도서관	서기	이현숙	
정보전산과	부주사	이현호	대학의 정보보호 및 개인정보 보호
한림생활관	주사	한진섭	기숙사 시설 및 지원

## 1. 자체진단평가의 목적

- 이번 자체진단평가를 통해 우리 대학이 교육기관으로서의 최소한의 요건과 특성을 갖추고 있는가를 점검하는 데 그 목적이 있음. 이를 위해 평가원이 제시한 각 준거별 요구 수준 충족 여부뿐만 아니라 대학 운영 전반의 방향, 발전계획과 교육목표의 달성 정도 및 관련 제도·시스템을 점검함
- 자체진단평가를 위한 위원회 구성을 통해 평가 체제를 구축하고 구성원들의 자발적인 참여를 독려하였으며, 현황 분석을 통해 강점은 더욱 발전시키고, 보완이 필요한 부분은 사안에 따라 즉시 조치하거나 향후 보완할 계획을 수립하고 나아가 대학 운영 전반의 방향성을 제시함
- 또한 자체진단평가를 통해 우리 대학의 비전과 교육목표를 달성할 수 있는 전략적 방향을 설정하고 비전을 현실 속에서 구체화하여 교육이념을 사회와 적극 소통하여 구성원의 교육 및 연구역량이 지역사회에 기여할 수 있도록 하는 대학의 사회적 책무를 적극 수행하는 역할을 함

## 2. 자체진단평가의 내용

- 2주기 대학기관평가인증의 자체진단평가는 한국대학교육협의회 한국대학평가원의 「2019(하반기) 대학기관평가인증 편람」에서 제시된 평가영역, 평가부문 및 평가준거에 따라 수행함
- 해당 평가 실시 이전에 필수평가준거를 통해 대학이 인증받기 위한 최소요구조건을 평가함
- 필수평가준거는 교육여건(전임교원 확보율, 교사 확보율), 교육만족도(정원 내 신입생 충원율, 정원 내 재학생 충원율), 재정건전성(교육비 환원율), 학생지원(장학금 비율)으로 구분하여 평가함
- 자체진단평가 보고서의 내용은 ①대학이념 및 경영, ②교육, ③교직원, ④교육시설 및 학생지원, ⑤대학성과 및 사회적 책무로 5개 평가영역, 10개 평가부문, 30개 평가준거로 구성함

○ 평가영역, 평가부문 및 평가준거 항목

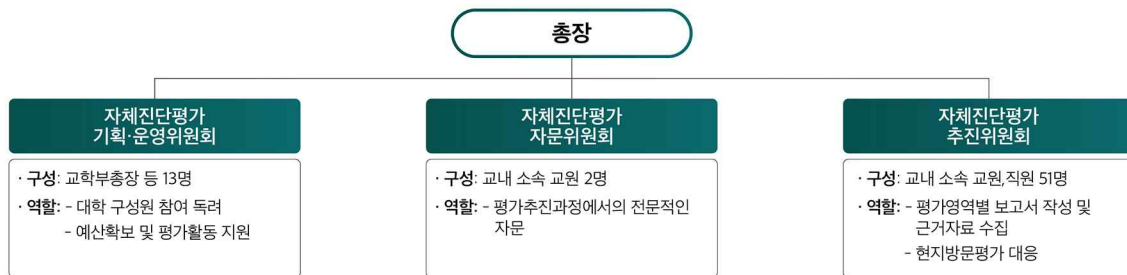
평가영역	평가부문	평가준거
1. 대학이념 및 경영	1.1 대학경영	1.1.1 교육목표 및 인재상
		1.1.2 발전계획 및 특성화
		1.1.3 대학 자체평가
	1.2 대학재정	1.2.1 대학재정 확보
		1.2.2 예산편성 및 집행
		1.2.3 감사
2. 교육	2.1 교육과정	2.1.1 교양교육과정의 편성과 운영
		2.1.2 전공교육과정의 편성과 운영
		2.1.3 교육과정 개선 체제
	2.2 교수·학습	2.2.1 수업
		2.2.2 성적관리
		2.2.3 교수·학습 지원과 개선
3. 교직원	3.1 교수	3.1.1 교원 인사제도
		3.1.2 교원의 처우 및 복지
		3.1.3 교원의 교육 및 연구활동 지원
	3.2 직원	3.2.1 직원 인사제도 및 확보
		3.2.2 직원의 처우 및 복지
		3.2.3 직원 전문성 개발
4. 교육시설 및 학생지원	4.1 교육시설	4.1.1 강의실 및 실험·실습실
		4.1.2 학생 복지시설
		4.1.3 도서관
	4.2 학생지원	4.2.1 학생상담 및 취업지원
		4.2.2 학생활동 지원 및 안전관리
		4.2.3 소수집단학생 지원
5. 대학성과 및 사회적 책무	5.1 대학성과	5.1.1 연구성과
		5.1.2 교육성과
		5.1.3 교육만족도
	5.2 사회적 책무	5.2.1 사회봉사 정책
		5.2.2 사회봉사 실적
		5.2.3 지역사회 기여 및 산학협력

### 3. 자체진단평가의 추진 방법

- 우리 대학의 자체진단평가 추진은 대학기관평가인증의 취지와 목적을 달성하기 위하여 사전 준비, 기본계획수립 및 조직 구성, 평가 시행, 평가결과 활용 단계로 체계적으로 실시함
- 사전 준비
  - 자체진단평가 수행 전 평가 추진을 위한 체제 구축, 평가에 대한 기본 정보 및 자료 수집, 편람 숙지와 대학통계 데이터 검토, 설명회 참석, 이전 평가에 대한 이행사항 점검 등을 통해 평가 취지와 목적을 이해하고 자체진단평가를 준비함

○ 기본계획 수립 및 조직 구성

- 5개 영역, 10개 부문, 30개 평가준거별로 자체진단평가의 기본방향, 결과 활용, 보고서 집필 일정 등 기본 계획을 수립하였으며, 수립된 계획을 추진하기 위하여 「자체진단평가 기획·운영위원회」, 「자체진단평가 자문위원회」, 「자체진단평가 추진위원회」의 자체진단평가위원회를 구성하였으며, 위원회별 역할은 다음과 같음
- 「자체진단평가 기획·운영위원회」는 자체진단평가의 기본 방향 설정과 추진전략을 수립하였고, 「자체진단평가 자문위원회」는 평가추진과정에서의 전문적인 자문을 수행하였으며, 「자체진단평가 추진위원회」는 자체진단평가 실시 및 결과보고서 집필 관련 업무를 추진하였음



○ 자체진단평가 시행

- 자체진단평가위원회는 제시된 대학기관평가인증 편람의 작성지침에 의거하여 자체 진단평가를 실시하고 자체진단평가보고서를 작성함
- 주요 일정

일정	추진내용
2019.3월	2019년 대학기관평가인증(하반기) 준비계획 수립
2019.4월	자체진단평가위원회 구성 및 위원 위촉
2019.4월~6월	자체진단평가추진위원회 실무위원 초안 작성
2019.6월~8월	자체진단평가추진위원회 연구위원 초안 작성 및 총장 중간보고
2019.7월~8월	자체진단평가보고서 근거자료, 현지확인자료 취합
2019.8월	자체진단평가보고서 윤독, 수정보완
2019.8월 말	자체진단평가보고서 최종(안) 기획·운영위원회 보고
2019.9월 초	자체진단평가보고서 총장결재 및 인쇄
2019.9.18.	자체진단평가보고서 한국대학평가원 제출
2019.10.16.~10.18.	현지방문평가

○ 평가 결과 활용

- 대학기관평가인증은 대학이 교육기관으로서 최소한의 기본요건과 특성을 갖추 수 있도록 하는 목적을 달성하기 위해 평가과정에서 발견된 단기적 문제점은 즉시 보완하였고, 중장기적 문제점은 실행계획을 수립하여 추진할 수 있도록 계획함
- 또한 향후 우리 대학의 강점은 더욱 발전시키고 교육목표 달성을 위한 정책수립의 기초로 활용할 계획임

## 제2장 대학현황

### 1 설립목적 및 교육목표

- 우리 대학은 1946년 11월 석당 정재환 박사를 비롯한 영남의 명망있는 유지들이 광복 조국의 건설 역군을 양성하기 위하여 설립한 학교법인 동아학숙을 모체로 개교하였음
- 건학이념은 홍익인간의 기본이념에 바탕을 두고 대한민국의 교육정신을 준봉하여 인류문화 발전에 필요한 학술의 심오한 이론과 광범 정치한 응용방법을 교수·연구하고 아울러 애국정신이 투철한 민주시민으로서의 품격을 도야함으로써 조국번영의 역군이 될 수 있는 유능한 지도적 인재를 양성하는데 있으며 이러한 건학이념을 바탕으로 자유·진리·정의를 교시로 정하고 있음
- 자유·진리·정의의 교시 아래 새로운 과학적 지식과 기술을 자유로이 탐구하고 민주시민의 자질을 길러, 고도 산업사회 및 정보화 사회를 선도하고 국가 및 인류사회의 발전과 정의 실현에 이바지할 수 있는 지도적 인재 양성을 교육목적으로 설정함
- 교육목적을 구체적으로 실현하기 위해 ‘인간존중의 가치관 확립’, ‘과학적 이해 제고·환경친화적 태도 함양’, 민족의 자존과 번영에 이바지’, ‘더불어 살아가는 품성 함양’, ‘정보화 능력 함양’, ‘고도 산업사회의 지식과 기술 함양’, ‘국제화 역량 함양’, ‘산학협동 체제 구축 및 지역사회 발전기여’를 교육목표로 구성함
- 이러한 대학 정신을 기반으로 「도전하고 소통하는 창의인재」라는 인재상을 도출하고, 6대 핵심역량 기반 교육체제를 구축함



[대학의 건학이념, 교육목표 및 인재상 체계도]

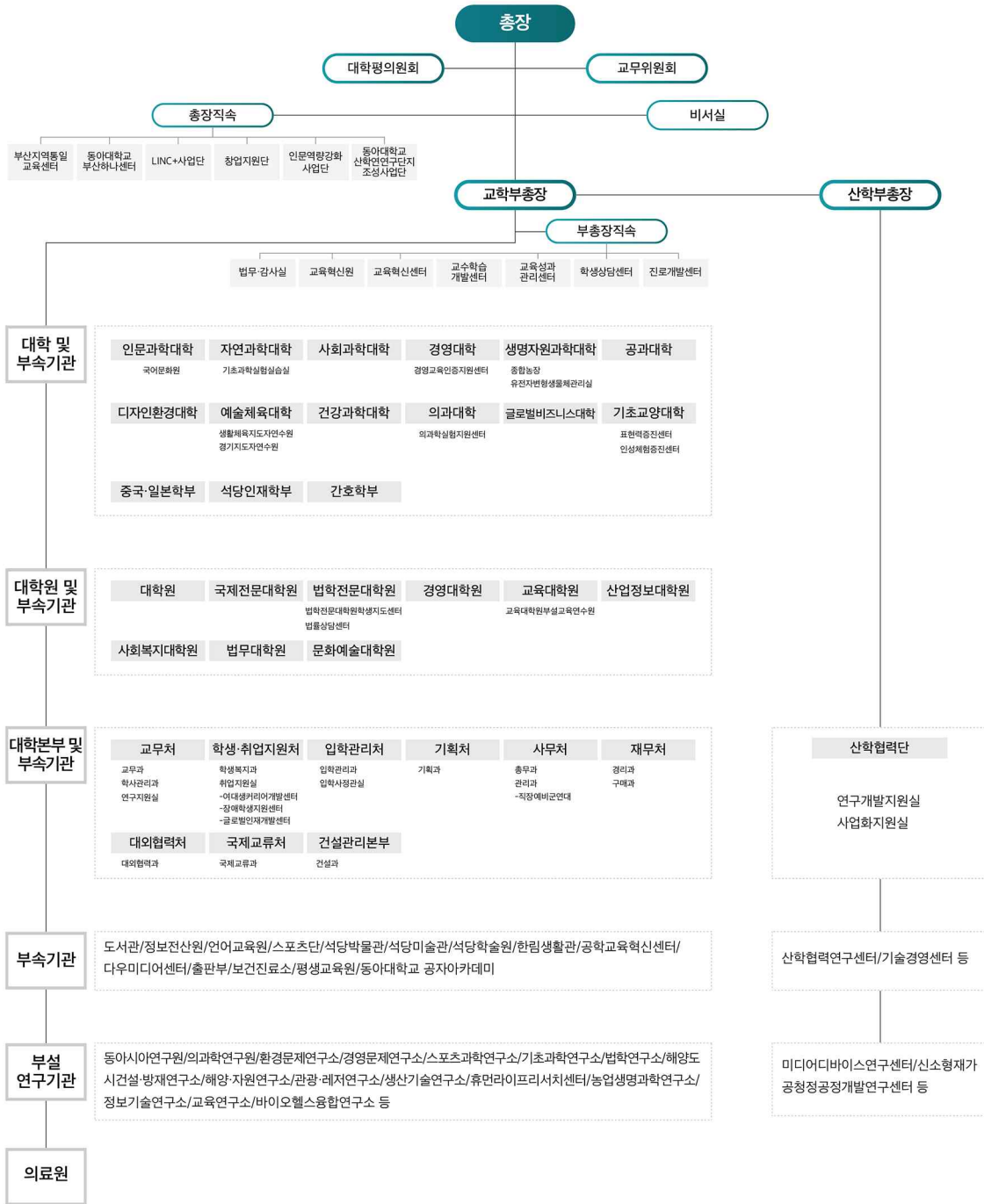
## 2 주요 연혁

- 우리 대학은 1946년 개교 이래, 지역을 대표하는 명문사립대학의 위상에 걸맞는 다양한 성과를 창출하고 있으며 지역사회 발전에 공헌하고 있음
- 2017년 2월 교육중심대학으로의 비전 선포와 함께 대학 중장기 발전계획 「Quantum Leap 2024+」를 출범함

시기	주요 내용
1946년	• 개교
1958년	• 대학원 개원
1959년	• 영남지역 최초 종합대학교 승격 인가(4개 대학 16개 학과) • 정재환 초대 총장 취임
1990년	• 부속병원 준공 및 개원
2005년	• 한국대학교육협의회 대학종합평가 우수 획득 • 한국사립대학교수회연합회 훌륭한 대학교 선정
2006년	• 의학전문대학원 설치 승인 • 대학평의원회 설치
2008년	• 법학전문대학원 설치인가(지방사립대학교 최대 규모 정원) • 지식경제부 자원개발특성화대학사업 선정
2010년	• 교육부 대학교육역량강화사업 우수사례 공모 '교육프로그램 분야' 전국 최우수대학 선정
2011년	• 중소기업청 창업선도대학 육성사업 선정(동남권 유일)
2012년	• 산학협력 선도대학 육성사업(LINC) 선정 • 교육부 대학교육역량 강화사업 우수사례 공모 '취업역량지원 분야' 전국 우수대학 선정 • 국제관 준공 및 부민캠퍼스 완공
2013년	• 교육부 입학사정관제 선도대학 선정(부산·경남 지역 유일) • 창업선도대학 선정(부산·울산지역 유일) • 한국대학평가원 1주기 대학기관평가인증 획득
2014년	• 교육부 지방대학특성화사업(CK-1) 4개 사업단 선정 • 대학중장기발전계획(Quantum Leap 2024) 수립
2015년	• 중소기업청 거점형 창업선도대학 선정(동남권 유일) • 교육부 1주기 대학구조개혁평가 우수 선정
2016년	• 교육부 인문역량강화사업(CORE) 선정 • 교육부 지방대학특성화사업(CK-1) 1개 사업단 추가 선정 • 한석정 제15대 총장 취임 • 개교 70주년 기념식 개최
2017년	• 교육부 사회맞춤형 산학협력 선도대학 육성사업(LINC+) 선정 • 교육중심대학 지향의 대학중장기발전계획(Quantum Leap 2024+) 재정비 • BEYOND 동아 비전 선포식 개최 • 교육부 대한민국 교육기부 대상 수상(중등자유학기제) • 교육부 교육국제화역량 인증
2018년	• 교육부 대학 기본역량 진단 자율개선대학 선정 • 교육부 대학혁신지원 시범(PILOT)운영 대학 선정
2019년	• 교육부 4차 산업혁명 혁신선도대학(산학협력고도화형) 선정 • 교육부 고교교육 기여대학 지원사업 10년 연속 선정 • 중소벤처기업부 초기창업패키지사업 선정



### 3 행정 조직 및 기구표



#### 4 주요 보직자

(2019.4.1.기준)

직위	성명	직위	성명
총장	한석정	중국·일본학부장(겸)	김종현
교학부총장	김동규	석당인재학부장	권한용
산학부총장	이재열	교무처장	윤성욱
대학원장	송정근	학생·취업지원처장	최규환
국제전문대학원장	김종현	입학관리처장(겸)	권한용
법학전문대학원장	이종근	기획처장	홍순구
경영대학원장	조용언	사무처장	황지현
교육대학원장	전효정	재무처장	이상완
산업정보대학원장	이정재	대외협력처장	황규홍
사회복지대학원장	남찬섭	국제교류처장	황영현
법무대학원장(겸)	이종근	산학협력단장(겸)	이재열
문화예술대학원장	하형주	건설관리본부장	이상진
인문과학대학장	박은경	비서실장	김재현
자연과학대학장	정태훈	정보전산원장	조장우
법과대학장(겸)	이종근	교육혁신원장	조규판
사회과학대학장	한세억	LINC+사업단장	한승호
경영대학장	최형림	창업지원단장	김재일
생명자원과학대학장	정영수	도서관장	양태종
공과대학장(겸)	이정재	언어교육원장(겸)	황영현
디자인환경대학장	오세경	평생교육원장	강기수
예술체육대학장(겸)	하형주	의료원장	허재택
건강과학대학장	전미라	스포츠단장	신기욱
의과대학장	정동근	석당박물관장	김기수
간호학부장	이은남	석당미술관장(겸)	김기수
글로벌비즈니스대학장	김완중	한림생활관장	박진호
기초교양대학장	김현수	다우미디어센터소장	하승태

#### 5 교수·직원·학생 현황

##### 1 교수 현황

(2019.4.1.기준 / 단위: 명)

전임교원				비전임교원					총계
교수	부교수	조교수	소계	시간강사	겸임교수	초빙교수	기타	소계	
323	152	299	774	435	170	19	363	987	1,761

##### 2 직원 현황

(2019.4.1.기준 / 단위: 명)

일반직	기능직	계약직	계
151	89	167	407

### 1 학생 현황(학부)

(2019.4.1.기준 / 단위: 명)

학부	대학원				총계
	일반	전문	특수	소계	
18,464	957	320	719	1,996	20,460

※재학생 수, 정원 외 포함

### 6 주요 시설·설비 현황

(2019.4.1.기준 / 단위: m<sup>2</sup>)

교지		교사시설						
기준 면적	보유 면적	기준 면적	보유 면적					소계
			기본 시설	지원 시설	연구 시설	부속 시설	기타 시설	
561,367	1,418,298	289,010	233,689	55,208	24,400	124,696	24,688	462,681

※교지 및 교사시설 기준 면적: 입학정원 기준

### 7 예산·결산 현황 등

계정과목	2018학년도 예산		2018학년도 결산	
	금액(천원)	비율(%)	금액(천원)	비율(%)
운영수입	218,147,733	83.8	223,808,453	93.0
- 등록금 및 수강료	144,109,674	55.3	142,665,252	59.3
- 전입금	17,271,823	6.6	17,412,147	7.2
- 기부금	4,344,048	1.7	4,293,530	1.8
- 국고보조금	42,043,647	16.1	49,415,763	20.5
- 산단 및 학교기업전입금	270,000	0.1	700,000	0.3
- 교육부대수입	7,720,605	3.0	7,396,614	3.1
- 교육외수입	2,387,936	0.9	1,925,147	0.8
자산 및 부채수입	39,929,069	15.3	12,215,228	5.1
미사용전기이월자금	2,329,474	0.9	4,703,446	2.0
자금수입합계	260,406,276	100.0	240,727,126	100.0
운영지출	219,858,326	84.4	214,165,464	89.0
- 보수	113,054,493	43.4	107,625,470	44.7
- 관리운영비	26,462,847	10.2	24,360,722	10.1
- 연구학생경비	78,533,986	30.2	81,150,276	33.7
- 교육외비용	807,000	0.3	1,028,996	0.4
- (예비비)	1,000,000	0.4	-	-
자산 및 부채지출	40,547,950	15.6	21,312,420	8.9
미사용차기이월자금	-	-	5,249,242	2.2
자금지출합계	260,406,276	100.0	240,727,126	100.0

## 8 교육과정 편성 및 특색

- 우리 대학은 홍익인간의 건학이념 아래 「도전하고 소통하는 창의인재」 양성을 위하여 핵심 역량 기반 교육과정을 편성·운영하고 있음
- 교양교육과정은 ‘삶의 나침반’, ‘기초학력 강화’, ‘학문탐구의 기반’을 교양교육 목표로 설정하고 학문적·시대적 요구 및 핵심역량을 반영하여 △교양필수, △중점교양, △토대교양, △학과교양, △공학교양, △기초과학 및 수학, △기본소양으로 편성하고 있음. 학생들의 균형잡힌 시각과 비판적 사고를 배양할 수 있도록 다양한 융복합 교양교과를 확대해나가고 있으며, 수요자 중심의 교양교육을 위해 학생제안 교과목을 개설하고 있음
- 전공교육과정은 ‘4차 산업혁명 대비 학습자중심 전공능력 함양’을 전공교육 목표로 설정하고 전공 핵심역량 및 산업체 요구 등을 반영하여 △전공기초, △전공필수, △전공선택으로 편성함. 도전적·창의적 문제해결역량을 강화하기 위해 도전학기제 및 연구학점제를 선제적으로 도입·운영하고 있으며, 학생선택권 확대 및 다양한 학문에 대한 학생 이해도 제고를 목적으로 연계전공, 융합전공, 자기설계연계전공제도 등을 운영 중에 있음
- 미래 융합형 인재 양성을 위해 기존 학과 체제를 넘는 새로운 교육패러다임(마이크로모듈제 및 이중전공제 도입 등)을 2020학년도에 도입할 예정임

## 9 대학이 지향하는 대학 사명

- 우리 대학은 ‘깨우고 함께하는 대학, BEYOND 동아’라는 비전을 선포하고 교육중심 대학으로의 재도약을 천명함(2017.2.)
- ‘BEYOND’는 △학과·대학을 넘어(Boundaryless), △대학시절을 넘어(Entire Life), △한계를 넘어(Y-Why not), △강의실을 넘어(On & Off), △규제를 넘어(New Ground), △타움을 넘어(Design By Self)라는 뜻으로 지역·세계의 울타리 없는 교육중심 대학을 의미함
- BEYOND 교육 혁신 전략을 기반으로 한 대학 중장기 발전계획 「Quantum Leap 2024+」을 수립(2017.2.)하여 명실상부한 지역거점 명문사립대학으로 발돋움하고 있음

### 1. 대학이념 및 경영

#### ■ 평가결과 요약

##### 【대학경영】

- 우리 대학은 동좌문도(同坐問道) 교육철학과 홍익인간의 건학이념 아래 ‘자유·진리·정의’의 교시를 기반으로 교육목적 및 교육목표를 명료하게 설정함. 대학의 정신을 기반으로 ‘도전하고 소통하는 창의인재’라는 인재상을 설정하고, 인재상이 갖추어야 할 6대 핵심역량에 기반하여 학습성과 관리체계를 구축·운영하고 있음
- 학내·외 여건과 대학 구성원의 의견수렴 결과를 충분히 반영하여 교육중심 대학을 지향하고 지역과 밀착한 대학 중장기 발전계획 「Quantum Leap 2024+」 및 특성화 계획을 수립·추진하고 주기적인 환류를 통해 개선·보완하고 있음
- 대학 교육 및 운영 전반에 대한 질 관리를 위하여 주기적으로 자체평가를 실시하고 있으며 그 결과를 교육혁신 및 대학 운영에 충실히 반영하고 있음

##### 【대학재정】

- 우리 대학은 교육목표를 달성하기 위하여 재정 운영 계획을 체계적으로 수립하고 있으며, 이에 따라 필요한 재원을 안정적으로 확보하고 있음
- 확보된 재원을 효율적으로 운영하기 위하여 관련 법률 및 내부규정에 의거, 대학 중장기발전 계획과 연계한 예산계획을 수립하고, 합리적 절차에 따라 예산을 편성·운영하고 있음
- 「동아학숙 감사규정」 및 「동아대학교 내부감사 규정」에 따라 대학경영 및 예산의 편성·집행 등에 대하여 정기적인 감사를 실시하고 있으며 감사결과는 대학 운영에 충실히 반영하고 대학구성원 및 외부에 투명하게 공개하고 있음

#### ■ 강점

- 대학의 건학이념을 바탕으로 교육이념, 교육목적, 교육목표와 인재상이 유기적으로 연계되어 있으며, 인재상에 부합하는 핵심역량을 설정하고 역량향상을 위한 다양한 제도와 프로그램을 운영하고 있음
- 최근 3년간 세입 중 등록금 비율(63.8%), 세입 중 기부금 비율(1.56%), 세입 중 법인전입금 비율(1.03%) 모두 기준값을 충족함
- 중장기 발전계획과 대학재정 운영의 정합성을 확보하고 있으며, 등록금 수입 외에도 법인의 수익사업(동아대학교 대신요양병원)을 통한 법인전입금 확충, 동아 100년 동행 캠페인을 통한 기부금 증대로 향후 안정적인 재정 확보가 기대됨

#### ■ 보완 및 발전방향

- 효율적 대학재정 운영과 대학 중장기 발전계획과의 정합성 제고를 위하여 개발 중인 차세대 예산시스템이 안정적으로 정착될 수 있도록 노력이 필요함

## 2. 교육

### ▣ 평가결과 요약

#### 【교육과정】

- 교양교육과정은 건학이념, 교육목적 및 교육목표를 기초로 하여 인재상에 부합하는 핵심 역량, 시대적 변화, 학습자의 요구 등을 반영하여 편성하고 있으며 특히 핵심역량을 각 교과목과 연계하여 체계적으로 관리하고 있음
- 전공교육과정은 사회변화 추세, 학문 내외적 발전 동향, 산업체·학습자 요구, 전공핵심역량 등을 반영하여 편성하고 있음. 특히 진로맞춤형 전공프로그램 운영을 통해 학생의 선택권을 확대하고, 다양한 전공 제도 마련을 통하여 융복합 교육을 실현하고 있음
- 기초교양대학과 교무처를 중심으로 교양 및 전공교육과정을 주기적·체계적으로 개선하고 있으며 개선 과정에서 교육수요자(재학생, 학부모 등)의 요구와 산업체 및 사회 수요 등을 충분히 반영하고 있음

#### 【교수·학습】

- 우리 대학은 규정과 지침에 따라 수업을 적절하게 운영하고 있으며, 2014학년도부터 중간 강의평가를 도입하여 학기 중에도 학생의 의견을 반영해 교육만족도를 제고하고 있음
- 엄정한 성적평가를 위해 상대평가를 원칙으로 하며, 성적우수자에게는 다양한 장학혜택을 제공하고 학사경고자 대상으로는 사전 예방책과 사후관리 프로그램을 체계적으로 운영하고 있음
- 교수학습개발센터를 중심으로 수업의 질 향상을 위한 다양한 프로그램을 지속적으로 운영하고 있음

### ▣ 강점

- 핵심역량 배양을 위한 교양교육과정과 전공교육과정을 균형 있게 편성·운영하여 우리 대학의 교육목표와 인재상을 구현하고 있음
- 학생선택권을 확대하고 다양한 학문에 대한 학생의 이해를 높이기 위해 복수전공, 부전공, 연계전공, 융합전공, 자기설계연계전공 제도를 운영하고 있으며, 학생의 도전적, 창의적 문제해결역량 강화를 위한 도전학기제, 연구학점제를 도입·운영하고 있음
- 학사경고자가 발생하지 않도록 사전 예방 프로그램을 운영하고 있으며, 학사경고자에게는 학습 및 상담 프로그램을 지원하는 등 학사경고자에 대한 체계적인 관리 체계를 구축하고 있음

### ▣ 보완 및 발전방향

- 융복합 교육과정 확대와 전공선택권 강화를 위하여 45학점으로 구성된 전공프로그램의 혁신적 개선이 요구되어 이를 위하여 △모듈선택형 전공교육과정 도입 및 확산 △이중전공제 도입과 최소 전공이수학점 축소를 통한 다전공위주 학사제도 도입을 추진하고 있음
- 산업계 및 사회요구 반영 교육과정 강화와 성과 확산을 위하여 ‘대학-대학원-산학협력단-창업지원단-사회맞춤형산학협력선도대학’간의 유기적 협력체계 구축과 지역 내 유관 기관 간의 협력이 요구됨. 이를 위하여 △산학협력혁신 플랫폼 △사업화 지원 플랫폼을 도입·운영하여 교육성과를 극대화해 나갈 것임

### 3. 교직원

#### ▣ 평가결과 요약

##### 【교수】

- 우리 대학은 교원임용의 방법·절차에 관한 규정 및 지침을 마련하여 공정한 절차를 통해 교원을 임용하고 있으며, 「교원인사규정」, 「교수업적평가 규정」 등에 근거하여 교수업적 평가를 실시하고 평가결과를 승진·재임용·포상 등에 적절히 활용하고 있음
- 규정 및 지침에 의거하여, 교원에게 적정 수준의 보수를 지급하고 있으며, 교원 복지를 위해 본인 및 직계자녀 교육비 지원, 의료 혜택, 복지수당 지급 등 다양한 복지 프로그램을 운영하고 있음
- 교원의 교육역량 강화와 연구활동 활성화를 위하여 행·재정적 지원을 지속적으로 확대해 나가고 있으며, 교수 전문성 개발 위한 다양한 교수지원 프로그램을 운영하고 있음

##### 【직원】

- 우리 대학은 「사무직원인사규정」 등에 근거, 직무에 적합한 인재를 투명하고 공정한 절차를 통해 임용하고 있음. 규정에 따라 직원평가를 시행하고 평가결과를 승진·전보·성과상여금 지급 등에 활용하고 있음
- 규정 및 지침에 의거하여 직원에게 적절한 보수를 지급하고 있으며 직원 복지를 위해 교육비 지원, 의료 혜택, 복지수당 지급 등 다양한 복지 프로그램을 운영하고 있음
- 직원 전문성 개발을 위해 다양한 교육을 실시하고 있으며 내부 교육뿐만 아니라 외부 교육 및 연수를 지원하여 행정인력의 직무역량 향상을 도모하고 있음

#### ▣ 강점

- 대학 중장기 발전계획 「Quantum Leap 2024+」에 「우수교원 확보를 위한 방안 개선 및 교원 성과평가 및 보수체계 개편」을 실행과제로 설정하여 우수 교원 확보와 합리적인 교원 인사제도 구축을 위한 지속적인 노력을 하고 있음
- 전임교원 최저임금 수준은 「공무원 보수규정」에 근거한 국립대학 교원 봉급표상 10호봉 수준보다 높은 편이며, 시간강사 강의료도 '54,000원'으로 기준값을 크게 상회함
- 최근 3년간 직원 1인당 학생 수는 '52.4명'으로 기준값인 '70명 이하'를 충족하며, 일·가정 양립과 업무 생산성 향상을 위하여 최근 「위라벨위원회」를 구성·운영하는 등 직원 복지를 위한 지속적인 노력을 하고 있음

#### ▣ 보완 및 발전방향

- 2019학년도 기준 전임교원 중 비정년트랙 전임교원의 비율은 30.1%로 다소 높은 편으로 향후 정년트랙 전임교원 비율을 높이는 방안을 모색하여야 함
- 정부재정지원사업 유치 등으로 최근 3년간 비정규직 직원 비율이 불가피하게 상승하였으며, 향후 정규직 직원의 임용 비율을 높이는 방안 모색이 필요함

## 4. 교육시설 및 학생지원

### ■ 평가결과 요약

#### 【교육시설】

- 우리 대학은 강의실 및 실험·실습실, 실험·실습 기자재를 충분히 확보하고 있으며, 효율적이고 안전하게 관리하고 있음
- 학생 복지증진을 위하여 기숙사 및 다양한 학생복지시설을 운영하고 있으며, 주기적인 만족도 조사를 통해 지속적으로 개선하고 있음
- 우리 대학 도서관은 교육 및 연구에 필요한 도서구입 예산과 전문 인력을 충분히 확보하고 있으며, 구성원들에게 다양한 교수·학습 지원 프로그램을 운영하고 있음

#### 【학생지원】

- 우리 대학은 학생들이 대학생활에 원활히 적응할 수 있도록 상담, 진로, 취업, 학생활동 지원을 체계적으로 구축하고 있으며, 학생 안전과 정보보호를 위해 노력하고 있음
- 장애학생 및 외국인 유학생 등 소수집단학생의 대학생활 및 학업을 지원하기 위한 제도를 운영하고 있으며, 관련 시설을 구비하여 효율적으로 관리·운영하고 있음

### ■ 강점

- 캠퍼스별로 기숙사를 구비하고 있으며, 주기적인 만족도 조사를 통해 학생들의 주거환경 만족도를 제고하고 있음
- 재학생 1인당 연간 자료구입비는 최근 3년 평균 104,737원으로 기준값(54,000원)을 약 2배 초과하여 충족함
- 학생들의 대학생활 적응, 상담, 진로 및 취업지원을 위하여 학생상담센터 및 취업지원실을 중심으로 학과 및 유관 조직들이 유기적으로 연계하여 학생 맞춤형·밀착형 학생상담 및 취업지원 프로그램을 제공하고 있음

### ■ 보완 및 발전방향

- 의과대학 소속 학생들이 학습하는 구덕캠퍼스의 복지시설이 승학 및 부민캠퍼스와 비교하여 부족한 실정임. 향후 중정부지(가칭) 지하공사가 완공되면 부족한 복지시설이 대거 보완될 것으로 보임



## 5. 대학성과 및 사회적 책무

### ■ 평가결과 요약

#### 【대학성과】

- 전임교원 1인당 연구성과의 기준값 대비 실적의 합이 9.52로 기준값 대비 2배 이상을 상회하여 충족함
- 우리 대학만의 특화된 취업동아리 운영 및 해외 취업지원 등 다양한 취업지원 사업을 통해 최근 3년간 취업률은 59.7%로 기준값인 55%를 충족함
- 교육성과관리센터를 중심으로 교육 수요자인 재학생, 졸업생, 학부모, 산업체 등을 대상으로 주기적인 만족도 조사를 실시하고 그 결과를 대학 운영에 적극 반영하고 있음

#### 【사회적 책무】

- 우리 대학은 건학이념과 교육목적, 교육목표에 부합하는 사회봉사 정책을 수립하고 'DAU 사회봉사단'을 중심으로 다양한 봉사활동을 추진하고 있음
- 대학이념에서 규정한 실천하는 봉사인 양성을 위하여 교육봉사 프로그램, 재능기부봉사 프로그램, 해외봉사 프로그램 등 다양한 사회봉사활동을 추진하고 있음
- 지역거점 사립대학으로서의 책무를 다하기 위하여 대학이 생산한 다양한 교육 및 연구 결과물을 지역사회와 공유하고 있으며 대학의 전문 지식 및 기술을 지역사회 및 기업에 환원할 수 있는 다양한 프로그램을 운영 중에 있음

### ■ 강점

- 우리 대학은 높은 수준의 취업률 및 진학률뿐만 아니라, 2011년 창업선도대학육성사업 선정을 시작으로 동남권 창업지원의 메카로 자리매김하고 있음
- 교육성과관리센터는 교육수요자 만족도 조사결과 도출된 개선과제 이행 과정에 대해서도 모니터링하여 이행 정도에 따라 '찾아가는 맞춤형 교육성과 컨설팅'을 실시하고 「교육수요자 만족도 성과 분석 보고서」를 발간하여 최종 성과를 확산함
- 학생뿐만 아니라 교직원까지 사회봉사활동에 적극 참여하고 70년 전통의 지역거점 사립 대학에 걸맞게 지역사회 발전과 지역산업 활성화에 크게 기여하고 있음

### ■ 보완 및 발전방향

- 전임교원 1인당 저역서 실적이 기준값에 다소 미치지 못하나 미흡한 저역서 실적을 보완하기 위해 2017년부터 기존 번역서 과제뿐만 아니라 저서 과제를 신설하고 과제당 400만원씩 지원하고 있음